

DA 011 – 26.03.

CRÉDIT D'EQUIPEMENT DE CHF 450'000.00 TTC POUR LE DÉMÉNAGEMENT DE LA BIBLIOTHEQUE DE CHÂTELAINES ET SON AMÉNAGEMENT AU SEIN DE CONCORDE ESPACE CULTURE (CEC)

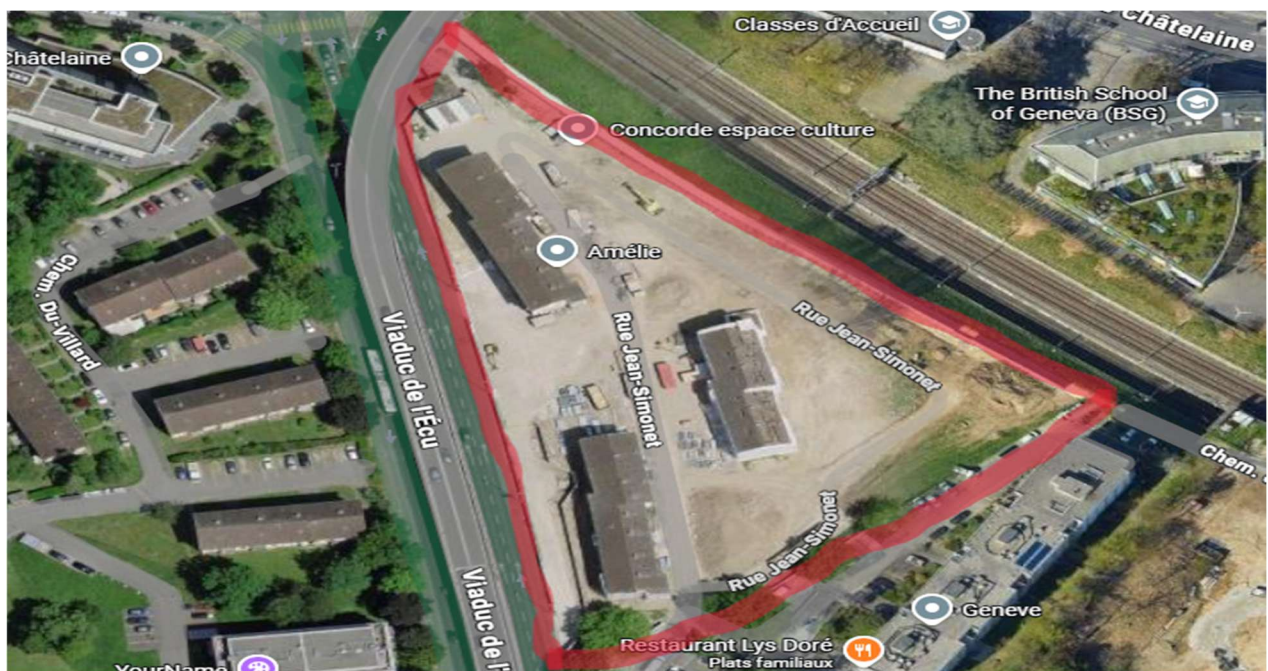
Mesdames, Messieurs les Conseillers municipaux,

Dans le cadre du développement des équipements culturels de proximité et de l'évolution des prestations de lecture publique sur le territoire communal, la Ville de Vernier a prévu de déménager la bibliothèque de Châtelaines et de l'aménager au sein de Concorde Espace Culture (CEC), dont le chantier en cours devrait s'achever cet automne.

La bibliothèque de Châtelaines, relocalisée, a pour objectif d'offrir à la population un lieu de consultation, de lecture et d'animation culturelle répondant aux besoins actuels des usagers, tout en étant partenaire du développement des activités culturelles du site de Concorde CEC.

Le projet s'inscrit dans la volonté de la commune de renforcer l'offre culturelle de proximité et de disposer d'infrastructures adaptées aux exigences actuelles du service public. La réalisation de cet aménagement permettra notamment de transférer la bibliothèque actuellement exploitée dans les locaux de l'immeuble administratif de Châtelaines (IAC) dans des surfaces mieux adaptées aux besoins du public, tout en améliorant les conditions d'accueil, de consultation et d'animation culturelle. Elle bénéficiera également, comme son public, du dynamisme du site et des synergies possibles avec les différents usagers.

Les aménagements prévus comprennent l'installation du mobilier spécifique, la mise en place des équipements informatiques nécessaires au fonctionnement de la bibliothèque, le déménagement des collections existantes, ainsi que diverses installations techniques indispensables à l'exploitation du lieu. L'ensemble de ces prestations fait l'objet de la présente demande de crédit d'équipement.



Concorde espace culture – Image satellite

La présente DA est établie conjointement par :

- Le Service de la culture et de la communication (SCC), responsable de l'exploitation de la bibliothèque et de l'organisation des prestations culturelles.
- Le Service des bâtiments (SBA), chargé de la coordination technique et de la mise en œuvre des aménagements nécessaires à l'installation de la bibliothèque au sein du CEC.

DESCRIPTION DU PROJET

La bibliothèque de Chatelaine sera implantée au sein de Concorde Espace Culture (CEC). La surface totale affectée à la bibliothèque est de 485 m². Celle-ci permet d'accueillir l'ensemble des fonctions nécessaires à l'exploitation d'une bibliothèque publique de proximité, comprenant les espaces de consultation et de prêt, les zones de lecture, les espaces dédiés aux animations ainsi que les surfaces nécessaires à l'accueil du public et au fonctionnement du service.

Cette surface est en adéquation avec les besoins identifiés pour ce type d'équipement et correspond aux standards observés pour des bibliothèques communales de dimension comparable.

Les aménagements permettront notamment :

- L'accueil du public et des groupes ;
- La consultation et le prêt d'ouvrages ;
- La mise à disposition d'espaces de lecture et de travail ;
- L'organisation d'activités d'animation et de médiation culturelle.

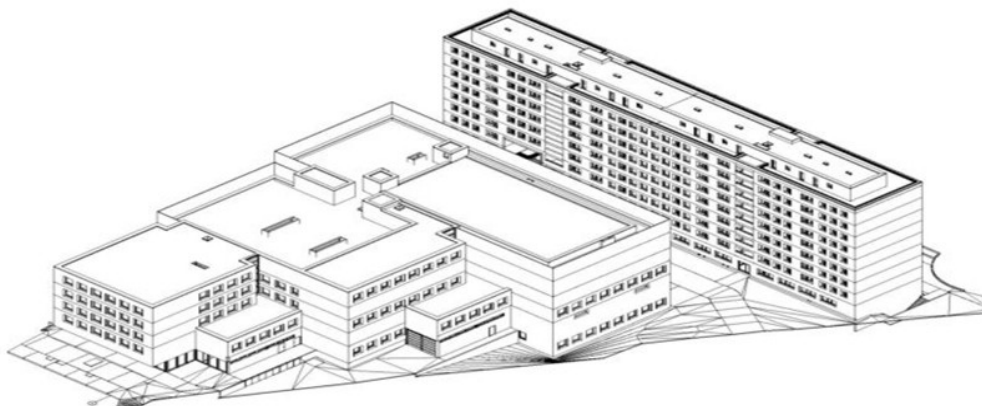
Les aménagements nécessaires à l'exploitation de la bibliothèque font l'objet d'un projet spécifique, décrit au chapitre suivant.

Transition avec la bibliothèque actuelle

L'ouverture de la bibliothèque à Concorde s'inscrit dans la continuité des prestations actuellement proposées au sein de la bibliothèque implantée au rez-de-chaussée du IAC.

Le projet permettra de transférer et de valoriser une partie du mobilier et des collections existantes, tout en offrant des espaces mieux adaptés aux usages actuels et aux besoins de la population.

Cette évolution vise ainsi à moderniser l'offre de lecture publique tout en s'appuyant sur les ressources existantes du réseau des bibliothèques communales.



Concorde espace culture – Vue axonométrique du futur projet

PROJET D'AMENAGEMENT

Le projet prévoit l'aménagement des surfaces destinées à accueillir la bibliothèque au sein du CEC.

Les surfaces mises à disposition nécessitent des travaux d'aménagement et d'équipement afin de permettre l'exploitation de la bibliothèque dans des conditions conformes aux besoins du SCC et aux exigences liées à ce type d'équipement public.

Les travaux et installations nécessaires comprennent notamment :

- L'adaptation des locaux aux besoins spécifiques d'une bibliothèque publique.
- La fourniture et la pose du mobilier de bibliothèque (rayonnages, espaces de lecture, etc.).
- La mise en place des équipements informatiques et multimédias.
- L'installation des éléments nécessaires aux activités d'animation.
- Le déménagement des collections et du mobilier provenant de la bibliothèque actuelle de l'IAC.
- La mise en place de la signalétique.
- Les raccordements techniques nécessaires au fonctionnement de l'équipement.

Les aménagements sont réalisés sous la coordination du SBA, en collaboration avec le SCC, afin de garantir l'adéquation des installations avec les besoins d'exploitation.

REZ-DE-CHAUSÉE

Concorde espace culture – Plan du rez-de-chaussée

PLANNING INTENTIONNEL

Le projet d'aménagement de la bibliothèque s'inscrit dans le cadre de la mise en service de Concorde Espace Culture (CEC) et de la réorganisation des prestations de lecture publique sur le territoire communal.

Compte tenu du calendrier de mise à disposition des locaux et des besoins d'exploitation du SCC, il est nécessaire de procéder à l'aménagement des surfaces, à l'installation du mobilier spécifique ainsi qu'au déménagement des collections provenant de la bibliothèque actuelle.

Dans cette perspective, le planning intentionnel prévoit une mise en service de la bibliothèque fin 2026 ou début 2027, sous réserve de l'approbation de la présente demande administrative et du bon déroulement des étapes opérationnels (notamment la fabrication du mobilier, les travaux d'aménagement et l'installation des équipements).

- Mi-juin 2026 : Commande du mobilier.
- Mi-juin à mi-octobre 2026 : Fabrication du mobilier (délai estimé : 4 mois).
- Mi-octobre à mi-novembre 2026 :
 - Aménagement des locaux ;
 - Déménagement de la bibliothèque actuelle ;
 - Livraison et installation du mobilier, mise en place des équipements.
 - Décembre 2026 ou janvier 2027 : Mise en service complète et ouverture au public.

BUDGET

Fourniture et pose du mobilier et des équipements	CHF 355'000.00 TTC
Déménagement	CHF 45'000.00 TTC
Divers et imprévus	CHF 50'000.00 TTC
TOTAL	CHF 450'000.00 TTC

PLAN PLURIANNUEL DES INVESTISSEMENTS (PPI)

Le plan pluriannuel des investissements (PPI) prévoit le budget et les dépenses suivantes :

Projet	Budget	2026	2027
Projet Concorde espace culture – Déménagement bibliothèque de Châtelaine	250'000.00	250'000.00	0.00

Le montant prévu dans le PPI 2025 couvre les frais de déménagement ainsi que le coût d'acquisition et d'installation du nouveau mobilier.

En raison de l'évolution du projet et de la définition plus précise des besoins liés à l'aménagement de la bibliothèque, le budget a été revu à la hausse pour intégrer l'ensemble des coûts nécessaires à la mise en service de la bibliothèque à Concorde, tels que le mobilier spécifique, les équipements informatiques, le déménagement des collections, les installations techniques, ainsi que les divers frais liés à l'aménagement. Sur cette nouvelle base, le coût total du projet a été réévalué à CHF 450'000.00 TTC, modifiant le PPI comme suit :

Projet	Budget	2026	2027
Projet Concorde espace culture – Déménagement bibliothèque de Châtelaine	450'000.00	450'000.00	0.00

COÛTS CONNEXES

Vous trouverez ci-dessous les coûts connexes liés à cette délibération administrative :

Nature	Désignation	Coût annuel
30	Charges de personnel)	115'000.00
31	Charges de biens et services et autres charges	225'000.00
33	Amortissements du patrimoine administratif	45'000.00
34	Charges financières	4'500.00
Total		389'500.00

Au bénéfice de ces explications, nous vous recommandons, Mesdames et Messieurs les Conseillers municipaux, l'approbation de la décision ci-après.

Mathias BUSCHBECK
Conseiller administratif

Vernier, le ...

DA 011 – 26.03

Délibération du Conseil municipal de Vernier

relative à un

CRÉDIT D'ÉQUIPEMENT DE CHF 450'000.00 TTC POUR LE DÉMÉNAGEMENT DE LA BIBLIOTHÈQUE DE CHÂTELAINES ET SON AMÉNAGEMENT AU SEIN DE CONCORDE ESPACE CULTURE (CEC)

Conformément à l'art. 30, al. 1, let. e et m de la loi sur l'administration des communes, du 13 avril 1984 ;

vu l'exposé de motifs ;

vu le rapport de la commission des bâtiments et de l'énergie du ... ;

sur proposition du Conseil administratif ;

le Conseil municipal

décide

- 1 d'ouvrir au Conseil administratif un crédit de réalisation de CHF 450'000.00 TTC destiné au déménagement de la bibliothèque de Châtelaines et son aménagement au sein de Concorde Espace Culture (CEC) ;
- 2 de comptabiliser les dépenses pour un montant de CHF 450'000.00 TTC dans le compte des investissements puis de porter à l'actif du bilan de la Ville de Vernier, dans le patrimoine administratif ;
- 3 d'amortir la dépense de CHF 450'000.00 TTC au moyen de 10 annuités qui figureront au budget de fonctionnement sous la rubrique n° 32.33 dès la première année d'utilisation du bien estimée à 2027.

