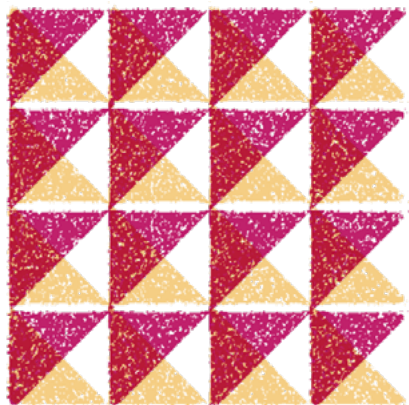
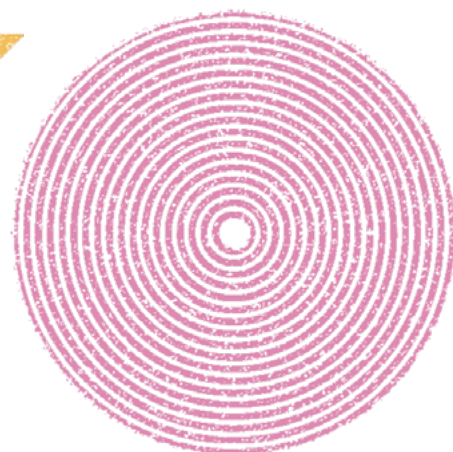


# COMPTE RENDU ADMINISTRATIF & FINANCIER



Ville de  
VERNIER



# 2024

# Sommaire

Avant-propos du Conseil administratif .....	3
Le Conseil administratif .....	4
Le Conseil municipal .....	5
Composition du Conseil municipal .....	5
Séances plénières du Conseil municipal .....	6
Organisation générale .....	10
Aménagement .....	11
Bâtiments .....	17
Cohésion sociale .....	24
Culture & communication .....	28
Enfance.....	32
Espace public .....	35
Environnement urbain.....	38
Finances .....	43
Guichet Prestations.....	48
Police municipale .....	51
Ressources humaines .....	53
Secrétariat Général .....	58
Sports .....	60
Technologies de l'information .....	64
Comptes annuels .....	67

# Avant-propos du Conseil administratif

Les Autorités exécutives ont l'honneur de vous présenter le compte rendu administratif et financier portant sur la période du 1<sup>er</sup> janvier au 31 décembre 2024. Ce document de synthèse rend compte des actions majeures réalisées par la Ville de Vernier au cours de l'année.

Ce dernier exercice comptable de la législature 2020-2025 s'inscrit dans la continuité des quatre années précédentes et démontre la volonté du Conseil administratif de tout mettre en œuvre pour que ses actions et celles de l'administration soient conformes au programme qu'il a défini en début de mandat.

Alors que le budget 2024 prévoyait un déficit de CHF 1'569'079.–, les comptes finaux présentent un résultat positif de CHF 60'548.06.–. Lors de l'élaboration des prévisions des dépenses 2024, les autorités ont dû tenir compte à la fois de l'impact positif du développement du quartier de l'Étang et des effets négatifs liés aux mécanismes de la péréquation intercommunale.

La véritable surprise s'est présentée au cours de l'année: mi-2024, la Ville a été informée d'une hausse significative des revenus fiscaux liée à la domiciliation provisoire d'une personne morale à Vernier. Les autorités ont dès lors décidé d'adapter les perspectives financières en conséquence. Car si la Commune enregistre des gains supplémentaires aujourd'hui, elle doit par ailleurs anticiper une baisse de ses revenus entre 2026 et 2028, due non seulement au départ prévu de cette société, mais aussi à la péréquation intercommunale.

Avec cet apport financier exceptionnel, Vernier passera provisoirement du statut de commune bénéficiaire de la péréquation intercommunale à celui de commune contributrice. Les diverses mesures prises devraient atténuer les effets de ce changement. Les recettes fiscales supplémentaires perçues en 2024 ont par ailleurs permis, d'une part, de diminuer la dette de CHF 25'000'000.– et, d'autre part, de financer le programme d'investissement soutenu sans recourir à l'emprunt.

La Ville de Vernier démarre donc une nouvelle législature dans une bonne santé financière. L'Exécutif s'engage à agir avec vigueur dans le respect de ces principes d'accessibilité, de transparence et de proximité pour fournir des prestations diversifiées et de qualité à la population.

Ses membres vous remercient pour la confiance que vous leur accordez.

Martin Staub, Maire (juin 2024 – mai 2025)  
Gian-Reto Agramunt, Conseiller administratif  
Mathias Buschbeck, Conseiller administratif

# Le Conseil administratif

## **Le Conseil administratif est le pouvoir exécutif de la Commune.**

Il est composé de trois membres (un Maire et deux Conseillers administratifs). Le Maire change chaque année au 1<sup>er</sup> juin. Pour l'année 2024-2025, le Conseil administratif s'est réparti les fonctions comme suit :

Martin STAUB, Maire

Gian-Reto AGRAMUNT, Vice-Président

Mathias BUSCHBECK, Membre

Le Conseil administratif est élu pour une période de cinq ans (législature). Les prochaines élections se dérouleront en 2030, les dernières ayant eu lieu au printemps 2025.

À Vernier, les séances du Conseil administratif ont lieu en principe une fois par semaine, le mardi après-midi à 14h30 ; elles se déroulent dans la salle du Conseil administratif située au rez-de-chaussée de la Mairie, au 9, rue du Village à Vernier. Les séances du Conseil administratif se tiennent à huis clos.

Le Maire reçoit sans rendez-vous, en principe le premier samedi de chaque mois de 9h à 12h à la Mairie..

*De gauche à droite : Gian-Reto Agramunt, Martin Staub, Maire, et Mathias Buschbeck © Magali Girardin*





# Le Conseil municipal

**Le Conseil municipal est le pouvoir délibérant de la Commune.**

Il se réunit en moyenne une fois par mois – sauf pendant les vacances scolaires – pour prendre les décisions qui seront ensuite exécutées par le Conseil administratif.

Les séances du Conseil municipal sont publiques, ce qui ne veut pas dire que chacun a droit à la parole : seuls les Conseillers municipaux et le Conseil administratif peuvent s'exprimer.

Le huis clos est prononcé chaque fois que le Conseil municipal le juge nécessaire.

## Composition du Conseil municipal\*

\*Législature 2020-2025, situation au 31.12.2024

### Les Socialistes

BRANDRUP Gladys Acosta  
D'AMICO Nicola  
FORNEY Céline  
GHALY Wahba  
JOTTERAND Thibaut  
MARIN Pablo  
MARTENS Johan  
MILANO Marie-Rose  
SANTI Elisabeth  
TAS POLAT Eylem  
XHELADINI Rexhai

### Les Vert.e.s

ARNOLDI Patrick  
AZIRI Denis  
BLEIKER Pierre  
BRINER Cédric  
DI ROSA Clarisse  
JUNGO RODRIGUEZ David  
LANZILAO Barbara

### MCG

CERUTTI Thierry  
COVER Sylviane  
RENAUD Michel  
ROCH Ana  
VUILLEUMIER Dominique

### Alternative Vernier

AHMARI Vida  
ANGELOZ Claude  
GAULIN Maria

### PLR Vernier

BRON Gilles-Olivier  
GRABER Diane  
METUSHI Rinor

### Le Centre-Vert'Libéraux

JEKER Anton  
MAGNIN Yves  
MÜLLER Leila

### UDC

GOMES DE ALMEIDA  
José Manuel  
NOBS Howard  
NOËL Daniel

### Indépendant

AUBERT Nicolas  
RUSSI Christophe

## Bureau du Conseil municipal (mai 2023 – mai 2024)

Présidente ..... Anabela FRAGA, *Le Centre-Vert'Libéraux*  
1<sup>er</sup> Vice-Présidente .... Sylviane COVER, *MCG*  
2<sup>e</sup> Vice-Président ..... Claude ANGELOZ, *Alternative Vernier*  
Secrétaire ..... José Manuel GOMES DE ALMEIDA, *UDC*  
Vice-Secrétaire ..... Gilles-Olivier BRON, *PLR Vernier*  
Membres ..... Céline FORNEY, *Les Socialistes*, et Barbara LANZILAO, *Les Vert.e.s*

# Séances plénières du Conseil municipal

## DÉCISIONS DU CONSEIL MUNICIPAL

### DU 23 JANVIER 2024

- › DA 301 A – 24.01 – Ouverture, par 29 OUI et 3 abstentions, d'un crédit complémentaire de CHF 1'065'000.– TTC relatif au crédit de construction d'une passerelle au-dessus du Rhône entre Vernier et Onex, à la condition que les communes d'Onex et de Vernier se soient préalablement et irrévocablement engagées à assumer à parts égales les coûts mis à leur charge pour la réalisation de cet ouvrage.
- › DA 303 – 23.12 – Ouverture, par 28 OUI, 1 NON et 2 abstentions, d'un crédit d'investissement de CHF 2'000'000.– pour l'équipement de pavillons scolaires provisoires à Balexert.
- › Acceptation, par 18 OUI, 10 NON et 4 abstentions, de la motion M 315 – 24.01 invitant le Conseil administratif à renforcer l'information aux locataires concernant leurs droits face aux hausses de loyer.

### DU 5 MARS 2024

- › Adoption, par 21 OUI, 11 NON et 1 abstention, de la délibération DA 309 – 24.01 relative à la division du droit de superficie DDP 5929 en quatre (DDP 6128, 6132, 6133, 6134), constitution de diverses servitudes, modification des contrats de superficie grevant les parcelles 1157, 4235, 4236 et 4237 de la Commune de Vernier, entre la Ville de Vernier et QUARZ'UP SA.
- › DA 311 – 24.01 – Ouverture, par 33 OUI, soit à l'unanimité, d'un crédit d'étude de CHF 455'000.– pour la démolition et la construction du Centre de quartier de Balexert.

- › DA 312 – 24.01 – Ouverture par 26 OUI, 4 NON et 2 abstentions, d'un crédit d'investissement de CHF 4'856.000.– TTC destiné à la réalisation de la Voie verte d'agglomération Rive droite (VVA RD) - tronçon Concorde – secteur 1, aux opérations foncières y relatives et jalonnement de la Promenade des parcs.

- › DA 313 – 24.01 – Ouverture par 20 OUI, 12 NON et 1 abstention, d'un crédit de réalisation de CHF 14'905'000.– TTC destiné aux aménagements en lien avec le BHNS GVZ et la mise en séparatif de la route de Vernier et des avenues de Châtelaine et Henri-Golay.

- › DA 314 – 24.01 – Ouverture, par 33 OUI, soit à l'unanimité, d'un crédit de réalisation de CHF 200'000.– pour la création d'un préau couvert à l'école de Poussy.

- › Acceptation, par 33 OUI, soit à l'unanimité, de l'envoi au Conseil administratif de la pétition PE 310 – 24.01 relative à la demande d'un plan de prévention et sécurité d'envergure pour Le Lignon.

- › Acceptation, par 32 OUI et 1 abstention du retrait du projet de motion M 256 – 23.05 « Facilitons la pratique du sport au moyen d'un « contrat de confiance » avec les associations et clubs sportifs ».

- › Acceptation, par 24 OUI et 9 abstentions, de la motion M 264 – 23.06 invitant le Conseil administratif à valoriser et intensifier les événements culturels hors murs et à la rencontre de la population, dans la saison culturelle, ainsi qu'à inscrire ces

événements culturels dans la continuité des changements qu'apportera Concorde – Espace Culture.

- › Acceptation, par 23 OUI et 10 NON, de la motion M 283 A – 24.03 « Histoire d'eau » invitant le Conseil administratif à prévoir des espaces végétalisés dans tous les projets d'aménagement de l'espace public.

- › Acceptation, par 19 OUI et 13 NON, de la motion M 331 – 24.03 relative aux subventions pour des abonnements TPG pour toutes et tous.

### DU 23 AVRIL 2024

- › DA 328 – 24.03 – Ouverture, par 31 OUI et 1 abstention, d'un crédit brut de CHF 140'000.– TTC destiné au réaménagement du chemin pour piétons et pistes cyclables au chemin de la Muraille.

- › DA 333 – 24.03 – Ouverture, par 32 OUI, soit à l'unanimité, d'un crédit de CHF 140'000.– pour la réalisation du Plan lumière de la Ville de Vernier et d'une expertise sur l'éclairage des passages pour piétons.

- › DA 334 – 24.03 – Ouverture, par 32 OUI, soit à l'unanimité, d'un crédit d'étude et de réalisation de CHF 7'159'260.– pour la réhabilitation partielle de l'école des Ranches II, ainsi que le remplacement du mobilier.

- › DA 335 – 24.03 – Ouverture, par 32 OUI, soit à l'unanimité, d'un crédit de CHF 166'000.– TTC destiné au remplacement de l'éclairage des terrains de football du stade d'Aire.

- > Approbation, par 32 OUI, soit à l'unanimité, de l'envoi de la pétition PE 299 A – 24.04 « Centre de quartier – École Émilie-de-Morsier » au Conseil administratif.
  - > Acceptation, par 32 OUI, soit l'unanimité, du retrait de la délibération DM 330 – 24.03 « Pour un éclairage public nocturne garant de sécurité et de tranquillité ».
  - > Adoption, par 31 OUI et 1 abstention, de la proposition PR 351 – 24.04 relative à une transparence des projections fiscales.
  - > Acceptation, par 17 OUI, 12 NON et 3 abstentions, de la motion M 265 – 23.06 invitant le Conseil administratif à introduire un PUS (Plan d'utilisation des sols) sur la rue du Village pour conserver son attractivité commerciale et villageoise.
  - > Acceptation, par 19 OUI, 10 NON et 3 abstentions, de la motion M 284 A – 24.04 invitant le Conseil administratif à réutiliser les eaux grises pour économiser l'eau potable dans les projets futurs de construction ou de rénovation, si cela est pertinent.
  - > Acceptation, par 29 OUI et 3 NON, de la motion M 293 A – 24.04 invitant le Conseil administratif à améliorer le moteur de recherche et ses options, et à exposer l'intégralité des éléments politiques passés déjà présents sur l'ancien site.
  - > Acceptation, par 31 OUI, soit à l'unanimité, de la motion M 321 A – 24.04 invitant le Conseil administratif à approfondir et affiner les données du Diagnostic local de sécurité (DLS) pour Le Lignon.
- > Acceptation, par 27 OUI et 5 abstentions, de la motion M 347 – 24.04 invitant le Conseil administratif à encourager la marche en installant des bancs publics.
  - > Approbation, par 32 OUI, soit à l'unanimité, de la résolution R 348 – 24.04 relative à la désignation de M<sup>me</sup> Barbara LANZILAO comme représentante du groupe LES VERTE.S au sein des Assemblées générales de l'AFJ – MVM pour le restant de la législature 2020–2025.
  - > Approbation, par 19 OUI, 8 NON et 5 abstentions, de la résolution R 350 – 24.04 déclarant s'opposer à l'augmentation des nuisances nocturnes de l'aéroport de Genève.
  - > Refus, par 24 NON et 8 OUI, de la motion M 319 – 24.01 « Tous à l'eau ! ».
  - > Refus, par 28 NON, 1 OUI et 3 abstentions, de la motion M 320 – 24.01 « Vernier en Champions League : et pourquoi pas ? ».
- DU 21 MAI 2024**

  - > Adoption, par 30 OUI, soit à l'unanimité, de la délibération DA 340 – 24.04 relative à l'approbation des comptes 2023 de la Fondation des maisons communales de Vernier (FMCV).
  - > Approbation, par 29 OUI, soit à l'unanimité, de la délibération DA 341 – 24.04 relative à l'approbation des comptes et du rapport de gestion 2023 de la Fondation intercommunale de Pré-Bois.
- > Approbation, par 20 OUI, 1 NON et 8 abstentions, de la délibération DA 342 – 24.04 concernant la proposition du Conseil administratif relative à l'approbation des comptes annuels 2023 dans leur intégralité et des crédits budgétaires supplémentaires 2023.
  - > DA 343 – 24.04 – Ouverture, par 29 OUI, soit à l'unanimité, d'un crédit brut de CHF 165'000.– TTC destiné à l'agrandissement et à l'éclairage du Street Workout du Lignon.
  - > DA 345 A – 24.05 – Ouverture, par 28 OUI, soit à l'unanimité, d'un crédit d'investissement de CHF 331'000.– destiné à la réalisation du réaménagement de la rue Jean-Simonet – Tronçon futur accès Ain-Simonet – Chemin du Croissant.
  - > DA 346 – 24.04 – Ouverture, par 27 OUI et 2 NON, d'un crédit d'investissement de CHF 385'000.– TTC pour la réalisation de deux centrales photovoltaïques au Pavillon de l'enfance et à l'école des Ranches II.
  - > Acceptation, par 30 OUI, soit à l'unanimité, de la délibération DA 352 – 24.05 relative à la constitution d'une servitude d'empiètement sur la parcelle 3768 de Vernier, au profit de la parcelle 3770 de Vernier, sise rue du Village 3, et du DDP 4117.
  - > Approbation, par 30 OUI, soit à l'unanimité, de la délibération DA 353 – 24.05 relative à la constitution de servitudes – avenue Henry-Golay et chemin du Croissant.

- › Acceptation, par 17 OUI et 12 NON, de la motion M 263 A – 24.05 invitant le Conseil administratif à étudier la faisabilité d'un financement de babysitting pour les Conseillères et Conseillers municipaux qui en auraient besoin pour les séances du Conseil municipal et des TCR.

- › Approbation, par 17 OUI et 12 NON, de la résolution R 357 – 24.05 s'opposant à l'élargissement de l'autoroute à Vernier.

## DU 18 JUIN 2024

- › DA 354 – 24.05 – Ouverture, par 28 OUI, soit à l'unanimité, d'un crédit d'étude de CHF 1'300.000.– pour la rénovation et l'extension de l'école des Libellules.
- › DA 355 – 24.05 – Ouverture, par 29 OUI, soit à l'unanimité, d'un crédit d'investissement de CHF 316'000.– TTC destiné à la création d'un axe entre la route du Bois-des-Frères et le parking des enseignants de l'école du Lignon.
- › Acceptation, par 28 OUI, soit à l'unanimité, de l'envoi de la pétition PE 338 A – 24.06 « Pour la sécurité et la qualité des installations et du matériel à l'école de Châtelaine » au Conseil administratif.
- › Acceptation, par 28 OUI, soit à l'unanimité, de l'envoi de la pétition PE 365 – 24.06 « Contre les nuisances générées par la terrasse en étage de l'établissement – Appart'City Collection Genève Aéroport Vernier » au Conseil administratif.
- › Acceptation, par 20 OUI, 7 NON et 1 abstention, de la motion M 329 – 24.03 invitant le Conseil administratif à étudier et mettre en place des mesures simples

pour sécuriser la traversée du chemin des Anémones, et plus généralement des chemins du secteur Crozet - Balexert pour les écoliers.

- › Approbation, par 10 OUI, 8 NON et 11 abstentions, de la résolution R 360 A – 24.06 « Abaissons maintenant la valeur locative sous le couloir de bruit ! ».
- › Acceptation, par 28 OUI, soit à l'unanimité, de la résolution R 361 – 24.06 relative à la désignation de M. Abdulaziz KALO, comme représentant du groupe des VERT.E.S au sein du Comité de pilotage du Contrat de quartier de Châtelaine – Balexert / Libellules – Gordon-Bennett, pour le restant de la législature 2020 – 2025.
- › Refus, par 23 NON, 1 OUI et 4 abstentions, de la motion M 327 – 24.03 « Sécurisation prioritaire du passage pour piétons pour nos écoliers et résidents des Avanchets ».

## DU 3 SEPTEMBRE 2024

- › Approbation, par 17 OUI, 9 NON et 4 abstentions, de la délibération DA 362 – 24.06 relative à la promesse de vente et d'achat de la parcelle 3268 de Vernier pour un prix minimum de CHF 694'000.– entre la Commune de Vernier et OAK REAL ESTATE SA, droit d'emption, servitudes.
- › DA 363 – 24.06 – Ouverture, par 26 OUI et 4 abstentions, d'un crédit de réalisation de CHF 5'000.000.– TTC destiné au réaménagement des chemins Henri-de-Buren, Château-Bloch et de la route de l'Usine-à-Gaz.
- › DA 366 – 24.06 – Ouverture, par 26 OUI et 3 abstentions, d'un crédit

de CHF 3'110'000.– TTC pour le renouvellement et l'achat de véhicules communaux (étape 1) et l'accompagnement.

## DU 1<sup>ER</sup> OCTOBRE 2024

- › DA 375 – 24.09 – Ouverture, par 26 OUI et 1 abstention, d'un crédit d'étude et réalisation de CHF 5'400.000.– TTC destiné au réaménagement du chemin du Coin-de-Terre et à la mise en séparatif des réseaux d'assainissement du secteur élargi à l'avenue de Crozet.
- › Approbation, par 27 OUI, soit à l'unanimité, de la motion M 349 – 24.04 invitant le Conseil administrative à intensifier le dispositif de l'Unité Préaux Vernier dans les préaux de la Commune.
- › Approbation, par 27 OUI, soit à l'unanimité, de la résolution R 388 – 24.10 relative à la désignation de M<sup>me</sup> Patricia AUBERT, comme représentante du groupe LE CENTRE-VERT' LIBÉRAUX au sein du Conseil de fondation de la Fondation des maisons communales de Vernier (FMCV), pour le restant de la législature 2020 - 2025.
- › Approbation, par 20 OUI, 5 NON et 2 abstentions, de la résolution R 391 – 24.10 relative à la récolte rémunérée de signatures pour référendums.
- › Refus, par 24 NON, 1 OUI et 2 abstentions, de la motion M 389 – 24.10 « Une politique de promotion économique ! Une vraie ! ».

## DU 12 NOVEMBRE 2024

- › DA 384 – 24.10 – Ouverture, par 32 OUI, soit à l'unanimité, d'un crédit brut de CHF 200'000.– TTC destiné au renouvellement de l'éclairage



public énergivore dans les passages sous-voies des Avanchets.

- › DA 385 – 24.10 – Ouverture, par 22 OUI et 10 abstentions, d'un crédit budgétaire supplémentaire de CHF 45'605'078.– pour la comptabilisation d'amortissement complémentaires en 2024.
- › DA 386 – 24.10 – Ouverture, par 32 OUI, soit à l'unanimité, d'un crédit de CHF 935'100.– pour l'achat d'un camion multilift électrique équipé d'une grue.
- › Acceptation, par 19 OUI, 10 NON et 3 abstentions, de la motion M 332 – 24.10 invitant le Conseil administratif à étudier la mise en place de quartiers apaisés – quartiers à faible circulation, en se référant à la publication « Créer une mobilité de qualité dans les agglomérations ».
- › Approbation, par 31 OUI et 1 abstention, de la résolution R 397 – 24.10 relative à la désignation de M. Anton JEKER, comme représentant du groupe LE CENTRE-VERT'LIBÉRAUX au sein des Assemblées générales de l'Association intercommunale pour l'accueil familial de jour Meyrin-Vernier-Mandement (AIAFJ – MVM), pour le restant de la législature 2020 – 2025.

## DU 17 DÉCEMBRE 2024

- › DA 393 – 24.11 – Ouverture, par 29 OUI et 2 abstentions, d'un crédit de CHF 1'167'300.– destiné au versement de la contribution au Fonds intercommunal pour le développement urbain (FIDU) pour l'année 2025.
- › Approbation, par 20 OUI et 11 NON, de la délibération

DA 394 – 24.11 concernant la proposition du Conseil administratif relative au budget de fonctionnement annuel 2025, au taux des centimes additionnels ainsi qu'à l'autorisation d'emprunter.

- › DA 396 – 24.11 – Ouverture, par 31 OUI, soit à l'unanimité, d'un crédit d'étude et réalisation de CHF 1'580.000.– TTC destiné à l'entretien des chemins de Poussy et de l'Écharpine et à la mise en séparatif du réseau d'assainissement du chemin de l'Écharpine.
- › DA 398 – 24.11 – Ouverture, par 29 OUI, soit à l'unanimité, d'un crédit brut de CHF 880'000.– TTC destiné au renouvellement et à la sécurisation des places de jeux – 4<sup>e</sup> étage.
- › DA 400 – 24.11 – Ouverture, par 18 OUI, 5 NON et 8 abstentions, d'un crédit d'étude de CHF 800'000.– TTC destiné au projet de réaménagement et d'assainissement de l'avenue Henry-Golay et la rue Jean-Simonet (étape 2).
- › Acceptation, par 23 OUI, 1 NON et 5 abstentions, de la motion M 275 – 24.12 « Un mérite Verniolan plus attractif ».
- › Adoption, par 28 OUI et 2 abstentions, de la motion M 356 – 24.05 « Ouvrir au public des mini-parcs ».

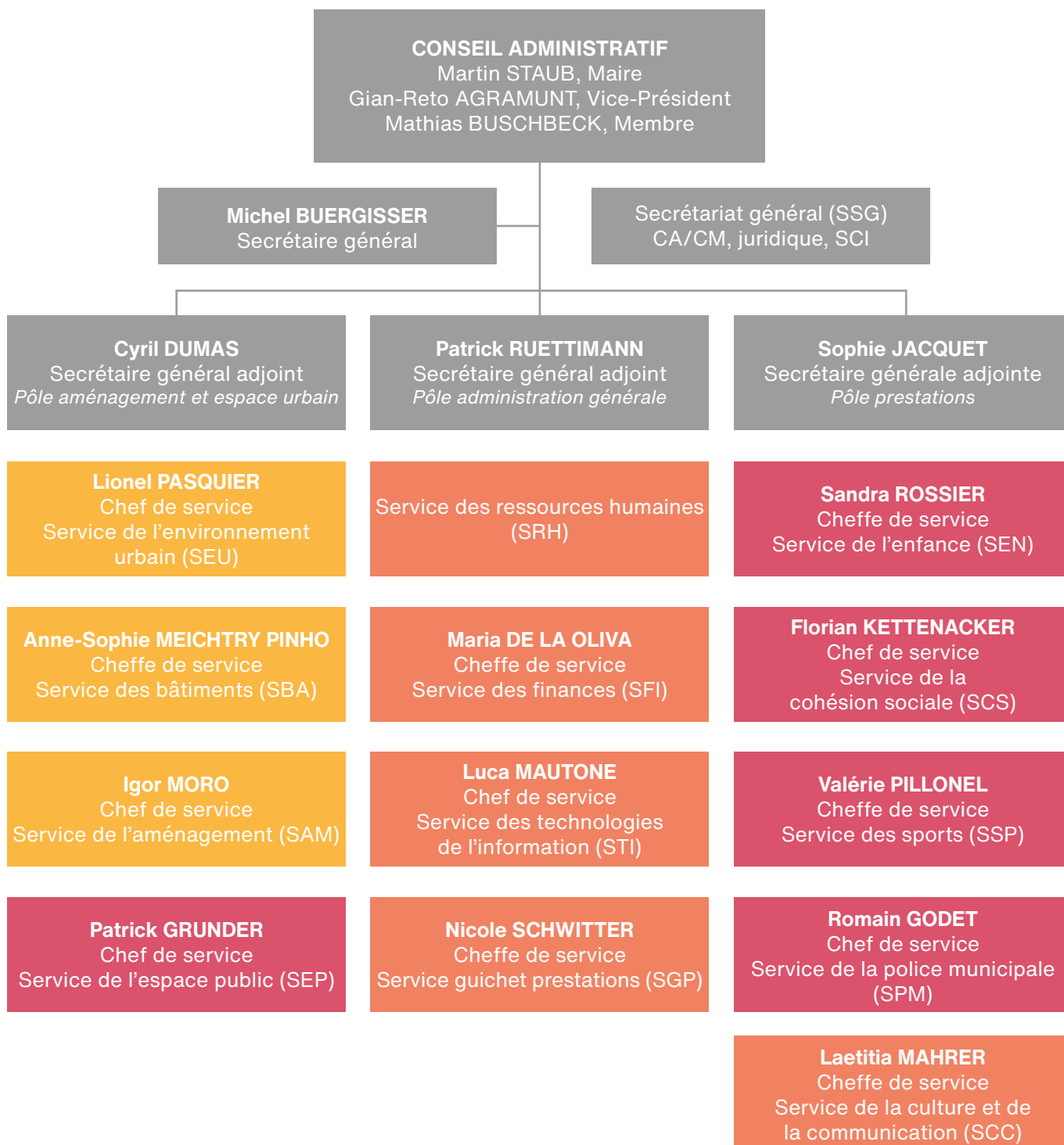
- › Approbation, par 31 OUI, soit à l'unanimité, de la résolution R 405 – 24.12 « Préavis pour la nomination du lieutenant Saman Abdulaziz au grade de capitaine de la Compagnie des sapeurs-pompiers 51 ».

- › Refus, par 22 NON, 8 OUI et 1 abstention, de la motion M 376 – 24.09 « Renforçons la sécurité des Verniolans la nuit ».

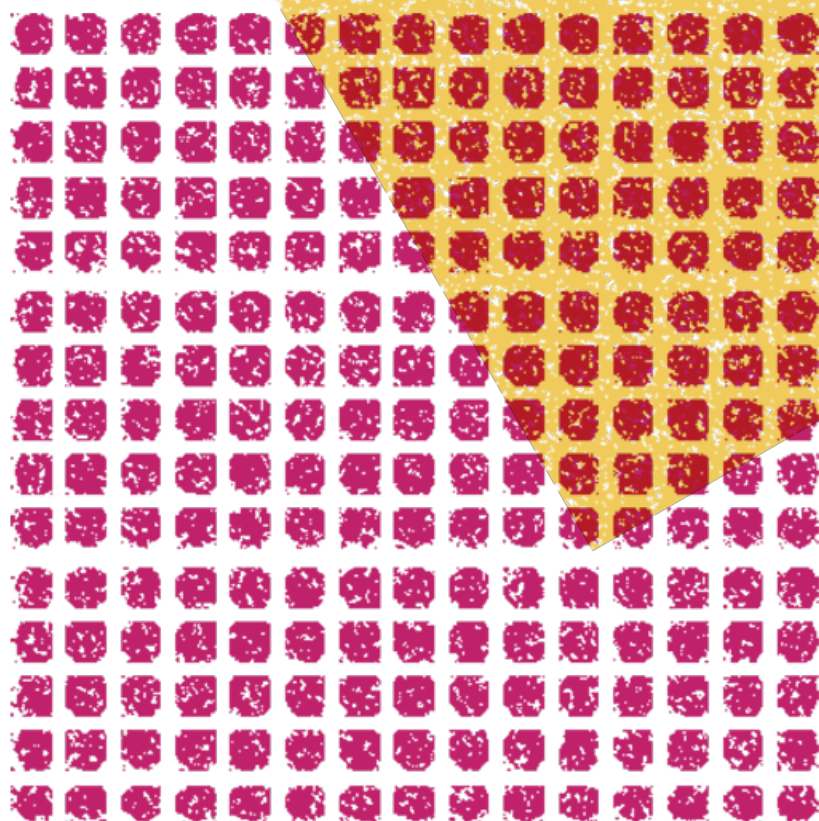
- › Refus, 19 NON, 11 OUI et 1 abstention, de la motion M 379 – 24.09 « Un agenda commun pour les associations et la Ville de Vernier ! ».

# Organisation générale

Au 31 décembre 2024.



- Dicastère de Martin STAUB
- Dicastère de Gian-Reto AGRAMUNT
- Dicastère de Mathias BUSCHBECK



# AMÉNAGEMENT

Le service de l'aménagement (SAM) planifie et coordonne les développements sur le territoire de la Commune. Sa mission est de garantir une urbanisation cohérente et respectueuse du Plan directeur communal. Le SAM veille également à promouvoir une mobilité durable.

## Prestations

- ▶ Gérer les affaires domaniales et l'aménagement du territoire
- ▶ Valoriser le territoire communal
- ▶ Planifier la mise à jour et le suivi du Plan directeur communal (PDCom) et garantir un développement territorial cohérent et respectueux de celui-ci
- ▶ Participer à l'élaboration et à la réalisation de projets d'urbanisme
- ▶ Informer toutes les requêtes en lien avec des projets d'urbanisation
- ▶ Préaviser les demandes d'autorisation de construire pour les constructions, transformations et démolitions sur le territoire communal
- ▶ Superviser et piloter les projets en matière de mobilité et contribuer au développement d'une mobilité durable
- ▶ Piloter et assurer le suivi du plan de mobilité de l'administration communale
- ▶ Concevoir les espaces verts, l'éclairage public, le mobilier urbain, les places de jeux, le réseau des fontaines et les parcs à chiens de la commune
- ▶ Définir l'emplacement des points de collecte communaux (écopoints), des plantages et des potagers urbains

---

## Projets réalisés en 2024

### 1. Étude des parvis de part et d'autre du passage inférieur de l'avenue de l'Ain

La requalification de l'avenue de l'Ain s'accompagne par la création d'un nouvel ouvrage de type passage inférieur, afin d'améliorer la liaison entre les secteurs des Libellules et de la Concorde. L'actuel passage inférieur sera désaffecté et un nouvel ouvrage plus confortable réalisé. Afin de garantir les connexions de cet ouvrage destiné à la mobilité douce avec le tissu environnant et l'accessibilité de toutes les catégories d'usagers, le SAM a suivi, en partenariat avec le Canton et la Ville de Genève, les études d'image directrice des deux parvis de connexion à cet ouvrage, côté Libellules et côté Concorde. Côté Concorde, les études poursuivies ont conduit à revoir les ouvrages de raccordement du passage inférieur vers le quartier (rampes et escalier). L'objectif porté par le SAM est de réaliser des connexions répondant aux exigences d'une accessibilité universelle tout en veillant à la qualité paysagère du lieu.

### 2. Plan Lumière

La Ville de Vernier, dans la continuité du projet pilote d'extinction de l'éclairage public en cœur de nuit « *Vernier rallume les étoiles* », mis en œuvre sur son territoire depuis 2021, et d'une politique de rénovation énergétique de son parc de candélabres, a souhaité se doter d'un Plan Lumière et d'une Trame Noire afin de poursuivre son ambition de sobriété. Avec ce Plan Lumière, la Ville de Vernier disposera d'un outil de planification de l'éclairage public à même de concilier une ambiance nocturne adaptée aux besoins de la population tout en répondant aux enjeux environnementaux notamment liés à la préservation de la biodiversité.

À l'automne 2024, une « communauté des éclairés », composée d'habitants, d'associations, d'experts et de représentants des services de la



Ville de Vernier, s'est réunie pour réfléchir collectivement à l'éclairage de demain. Deux marches nocturnes ont été organisées sur les thèmes « biodiversité, obscurité et acceptabilité » et « lumière et inclusivité ».

Cette phase de diagnostic a permis d'identifier les usages nocturnes sur le territoire, l'état du parc d'éclairage urbain, les enjeux de trame noire, permettant l'élaboration du concept général d'éclairage de la commune. Ce processus aboutira en 2025 par l'élaboration d'un concept global d'éclairage définissant où et comment éclairer pour garantir sécurité et confort, tout en préservant les espaces qui doivent rester dans l'obscurité pour le bien-être de la faune et des habitants.

### 3. Devenir du secteur des pétroliers

Au cours de l'année 2024, le SAM a suivi le travail préparatoire sur le secteur des pétroliers porté par le Canton. Ce travail préparatoire a consisté à rencontrer les acteurs gravitant autour des pétroliers et préciser certaines notions comme la contrainte de réserves stratégiques. Les possibilités de mutation de ce site ont également pu être approfondies sur la base de la situation foncière. Ce travail a permis au Canton de disposer d'éléments de réponses aux deux motions déposées sur ce sujet à l'automne par le CM.

### 4. Bus à haut niveau de service Genève-Vernier-ZIMEYSAVER (BHNS GVZ) (crédit d'un montant total de CHF 14'905'000.– )

Le BHNS GVZ est entré dans sa phase de réalisation avec le début des travaux du secteur 1 (rte de Peney – Hôpital de La Tour, montant des travaux estimés à CHF 1'400'000.– ) : la rte de Montfleury a été mise en sens unique (direction Satigny) pour permettre une réalisation des travaux plus rapide et pour garantir une meilleure lisibilité des travaux, puisque ces dispositions de trafic seront maintenues pendant toute la durée du chantier. Les travaux du secteur 1 devraient se terminer à l'automne 2025. La nouvelle génération de bus électriques (similaire au TOSA circulant déjà sur la ligne 23) circulera sur la nouvelle infrastructure à partir de fin 2026.

Les autres secteurs du BHNS GVZ – pour certains déjà autorisés – débiteront au moment du retrait de la ligne aérienne de contact, afin de désencombrer visuellement la rte de Vernier et l'av. de Châtelaine.

À fin 2024, les dépenses relatives au secteur 1 se montent à CHF 400'000.–, soit environ 30 % du montant budgétisé.

**Chiffres-clés :** Plus d'une trentaine d'arbres seront plantés en automne 2025 le long de la rte de Montfleury et du ch. Delay.

### 5. Réaménagement du chemin De-Maisonneuve et mise en séparatif des chemins des Églantines, de Petit-Bois, des Anémones et de la Chesnaie (crédit d'un montant total de CHF 5'270'000.– )

Dans le cadre de ce chantier, l'année 2024 a été caractérisée par la réalisation des travaux en sous-sol sur les 3 premiers trimestres de l'année. Le dernier trimestre a laissé entrevoir le visage définitif du chemin, avec son système de récolte des eaux de chaussée innovant : plus de grille, l'eau transite par les fosses d'arbres permettant ainsi une valorisation sur site de l'eau de pluie et des rejets plus propres au milieu naturel, la fosse agissant comme filtre des eaux s'écoulant à travers.

À fin 2024, les dépenses relatives à ce projet se montent à CHF 2'845'000.–, soit environ 55 % du montant budgétisé

**Chiffres-clés :** *Près de 1 km de collecteurs ont été posés sur les chemins De-Maisonnette, de la Chesnaie, de Petit-Bois, des Églantines et des Anémones. Près de 500 m de réseau d'assainissement ont été réhabilités, principalement sous le ch. De-Maisonnette.*

## 6. Voie verte d'agglomération rive droite

La voie verte d'agglomération (VVA), projet porté par le Canton avec une participation financière de la Ville de Vernier, permettra à la mobilité active de relier le secteur de la Concorde à la ZIMEYSA en passant par le Quartier de l'Étang et la gare de Vernier. Le secteur 1 connectant le quartier de la Concorde au quartier de l'Étang a fait l'objet d'une délibération administrative votée en mars 2024 (DA 312 – 24.01). Au cours de cette année, des modifications techniques ont été apportées au projet, à la suite des exigences des CFF concernant des travaux projetés sur leur domaine au droit du tunnel ferroviaire longeant le ch. du Croissant.

En parallèle, les discussions portant sur la propriété foncière de la future VVA et son entretien ont permis la signature d'un Protocole d'accord liant le Canton et la Commune relatif à la maîtrise d'ouvrage, le financement, la propriété et la maintenance de la VVA du secteur 1.

Le démarrage des travaux du secteur 1 est prévu à la rentrée 2025 alors que le secteur 2, secteur compris entre la gare de Vernier et la ZIMEYSA, fait l'objet d'un recours (travaux planifiés en 2026).

## 7. Quartier de l'Étang : construction de la passerelle de l'Aventure (crédit d'un montant de CHF 27'617'000.– dont CHF 9'700'000.– à la charge du privé et CHF 15'340'000.– à la charge du Canton)

Le chantier de la passerelle de l'Aventure permettant de relier le quartier de l'Étang à la halte RER de Vernier, débuté en 2023, s'est poursuivi en 2024 par la réalisation des travaux en estacade le long du quartier de l'Étang et du quartier d'affaires de Blandonnet (BIBC). Le montant des travaux réalisés à fin 2024 est de CHF 10.6 Mio, soit 38 % du montant budgétisé.

## 8. Quartier de l'Étang : aménagement du parc de l'Étang ainsi que de la venelle le reliant au ch. J.-Ph.-De-Sauvage (crédit d'un montant de CHF 3'300'000.–)

L'année 2024 a été marquée par l'achèvement des travaux de réaménagement du parc de l'Étang. Ces travaux concernent notamment la pose de collecteurs d'eaux pluviales, la revitalisation de l'étang proprement dit ainsi que l'aménagement complet du parc comprenant la création d'un nouveau parc à chiens, la plantation d'arbres et arbustes, ainsi que l'installation de l'éclairage public. À fin 2024, les dépenses sur ce projet se montent à CHF 2'471'000.–, soit 75 % du montant budgétisé. Les travaux restants de la venelle seront réalisés en 2025.

## 9. Requalification du ch. du Coin-de-Terre et mise en séparatif des réseaux d'assainissement du secteur élargi à l'av. de Crozet

Plusieurs projets sont en cours de développement dans le secteur du ch. du Coin-de-Terre, de l'av. de Crozet ou à leur proximité immédiate (projets de construction de logements et projet de requalification urbaine

sur le territoire de la Ville de Genève). Cette situation permet d'adapter les schémas de circulation et de renouveler les infrastructures du quartier pour améliorer le cadre de vie des habitants. Le SAM est en charge de piloter et de concrétiser la mise en œuvre des projets listés ci-après :

- ▶ Requalification du ch. du Coin-de-Terre – séquence avenue de Crozet – route de Meyrin ;
- ▶ Mise en séparatif des réseaux d'assainissement secondaires présents dans le ch. du Coin-de-Terre et l'av. de Crozet ;
- ▶ Accompagnement des propriétaires des biens-fonds privés pour la déconnexion de leurs eaux pluviales des réseaux secondaires d'assainissement lorsque les conditions techniques locales le permettent.

Les études préliminaires relatives à ces différents sous-projets ont été achevées en mai 2024. Un crédit d'étude et de réalisation permettant la réalisation de l'ensemble de ces mesures pour un montant de CHF 5'400'000.– TTC a été voté en septembre 2024. Le démarrage des travaux est prévu début 2026.

#### 10. Réaménagement du chemin pédestre longeant le Rhône au droit du site de Givaudan et mesures de stabilisation des berges

Le SAM pilote depuis 2024 une étude de réaménagement du chemin pédestre situé en bordure du Rhône, au droit du site Givaudan, en coordination avec l'Office Cantonal de l'Eau, les SIG et Givaudan SA. L'objectif de cette étude est d'établir un projet de réfection et de réaménagement du chemin pédestre tout en garantissant la stabilité des berges du Rhône à long terme. Les études se poursuivront en 2025 avec notamment une campagne d'investigations prévue lors de l'opération d'abaissement de la retenue de Verbois planifiée du 17 au 25 mai 2025.

#### 11. Amélioration du fonctionnement et de l'état des réseaux d'assainissement des eaux et mise en œuvre du Plan Général d'Evacuation des Eaux (PGEE)

Le SAM pilote et suit de manière continue les études et la réalisation des travaux d'amélioration des réseaux d'assainissement desservant le territoire communal dans le cadre de la planification définie par le PGEE. A ce titre, le service a notamment effectué en 2024 les études et les travaux listés ci-après :

- ▶ Étude et réalisation des travaux nécessaires à la suppression du déversoir Vr12 situé sous le stade des Libellules ;
- ▶ Étude de mise en séparatif des réseaux d'assainissement du chemin de l'Écharpine ;
- ▶ Étude de mise en séparatif et prospections des biens-fonds privés raccordés aux collecteurs situés dans les chemins Isaak-Anken, Herse, Alouette et Wellingtonia.

#### 12. Ferme du Lignon, Maison d'Ivernois et Jardin Robinson – Opérations foncières

À la suite de discussions entre la Commune et le propriétaire de la Ferme du Lignon, sise route du Bois-des-Frères 51, 1219 Le Lignon, un accord a été trouvé sur différentes thématiques d'importance pour la Commune, dont voici les principales.

Tout d'abord, les piétons et vélos souhaitant se rendre depuis Le Lignon à la Maison d'Ivernois – qui abrite le Conservatoire populaire de musique et des associations verniolanes – en traversant la cour de la Ferme du

Lignon, pourront continuer à utiliser ce raccourci aux mêmes horaires que jusqu'à maintenant.

Ensuite, afin de sécuriser et de pérenniser le cheminement piétonnier le long du Rhône entre le chemin du Lignon et la passerelle du Lignon, qui se situe en grande partie sur une parcelle du propriétaire susmentionné, une servitude de passage public à pied en faveur de la Commune a été constituée.

En outre, l'exploitation par la Commune d'une surface d'environ 5'000 m<sup>2</sup> sur la parcelle dudit propriétaire pour des activités annexes du Jardin Robinson (bâtiments abritant des animaux, paddock et zone de pâture pour les animaux) a été reconduite.

Enfin, afin de répondre à une demande récurrente du SIS, un axe spécifique permettant le passage de camions de pompiers ayant un grand gabarit sera créé entre la route du Bois-des-Frères et le parking des enseignants de l'école du Lignon, en passant par une parcelle dudit propriétaire et une parcelle propriété de la Commune.

## Promotion de la mobilité douce

La promotion de la mobilité douce et de l'utilisation des transports publics se déclinent en de multiples actions mises en œuvre par le SAM. Dans le but de soutenir les habitants dans leur choix de mobilité durable, le service a notamment organisé une bourse aux vélos à l'occasion de la Fête de Printemps, ainsi que 3 ateliers de réparation mobile. Il a par ailleurs contribué à l'augmentation du nombre de stations du réseau de vélos en libre-service genevois VéloPartage, et réitéré son « action lumière » visant à sensibiliser les cyclistes à l'importance d'être bien visibles dans la circulation. Les cours « vélo famille » organisés par Pro Vélo en coordination avec les associations de parents d'élèves dans divers quartiers de la commune ont également été reconduits.

Ces initiatives s'ajoutent aux actions prévues par le fonds communal de la mobilité, qui subventionne l'acquisition pour les juniors et seniors d'abonnements annuels unireso, l'achat de vélos musculaires, de vélos à assistance électrique (VAE) ou de kits de transformation, une participation aux frais de réparation de vélo, ou encore la mise à disposition d'un vélo cargo au quartier de l'Étang.

## Traitement des textes du Conseil municipal

En 2024, le SAM a répondu à plusieurs sollicitations des Conseillers municipaux, à savoir :

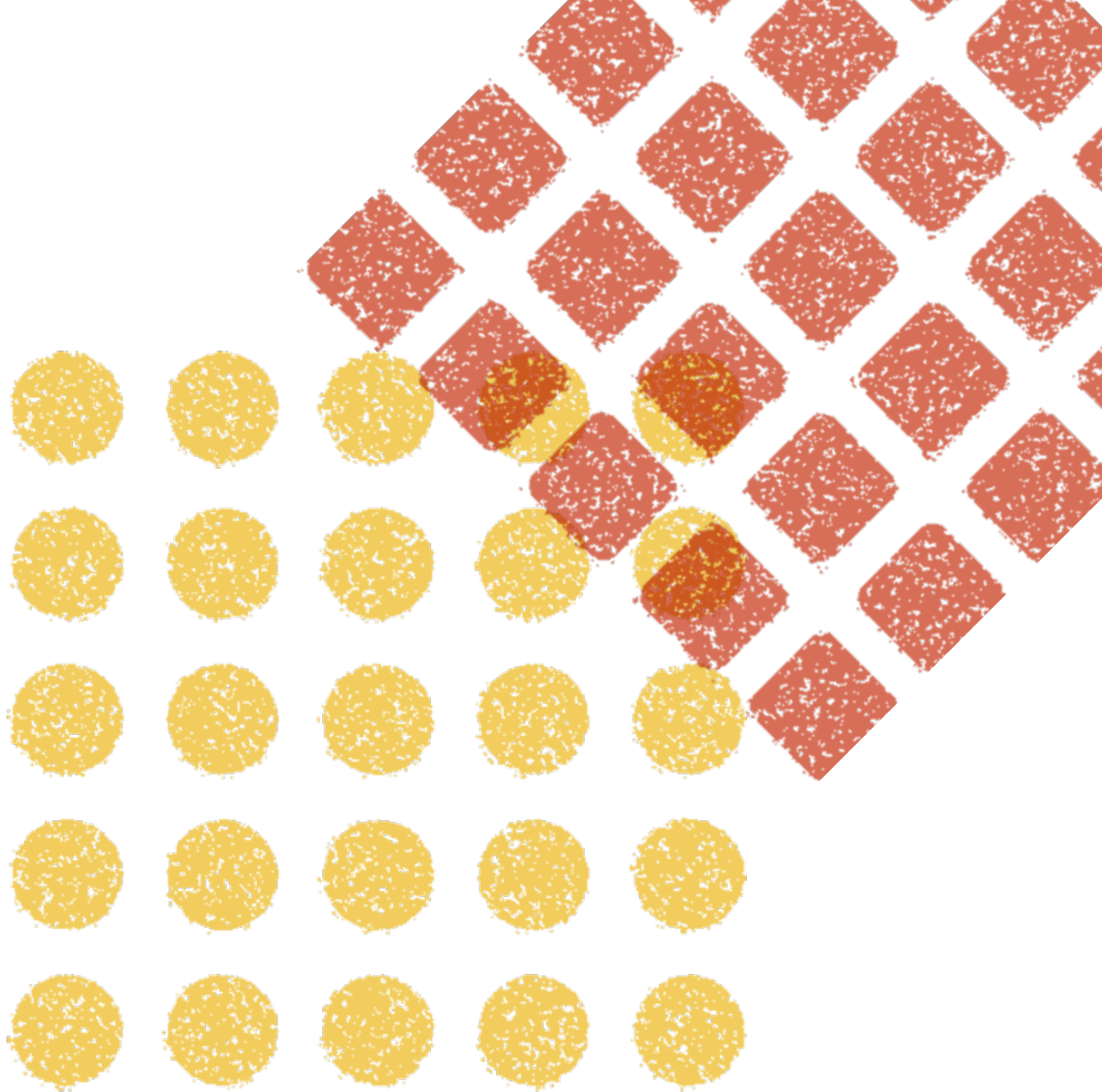
- ▶ 1 pétition ;
- ▶ 2 motions ;
- ▶ 2 résolutions ;
- ▶ 3 interpellations ;
- ▶ 1 question écrite.

## Requêtes en autorisation de construire en chiffres

En 2024, le Canton a délivré sur le territoire communal :

- ▶ 8 autorisations de démolir (M) et 4 autorisations de démolir en procédure accélérée (MPA) ;
- ▶ 249 autorisations de construire en procédure accélérée (APA) ;
- ▶ 59 autorisations définitives de construire (DD).





# BÂTIMENTS

Le service des bâtiments (SBA) construit, rénove et entretient le parc immobilier de la Ville de Vernier.

## Prestations

- ▶ Entretien des bâtiments publics
- ▶ Gérer les baux et les conventions (parkings et locaux)
- ▶ Planifier et gérer l'entretien des bâtiments et des installations cvse
- ▶ Assurer la bonne utilisation et la coordination de l'usage des locaux communaux
- ▶ Identifier les besoins en termes d'équipement public et de patrimoine bâti
- ▶ Garantir le pilotage des projets en lien avec les équipements publics, le patrimoine bâti et l'énergie
- ▶ Développer une stratégie communale en matière d'énergie
- ▶ Développer une stratégie communale pour le développement durable

Le SBA est composé de plus de 50 collaborateurs répartis dans les différentes fonctions suivantes ; assistantes administratives ; stagiaire MPC et apprentis ; gestionnaire en immobilier ; responsable travaux et entretien du parc immobilier, contremaître entretien du parc immobilier ; contremaître d'exploitation des bâtiments ; techniciens en bâtiment ; technicien en énergie ; chargé de sécurité ; concierges ; nettoyeuses ; ouvriers ; cheffe de projet – énergie et durabilité ; architectes – chefs de projets ; cheffe de service.

---

## Projets réalisés en 2024

### 1. Maison de Quartier des Libellules – Actaris

À la suite de l'autorisation de construire délivrée fin 2021, les travaux ont débuté en mars 2022. La charpente métallique s'est terminée fin 2023. La pose des éléments en bois ainsi que la construction des bâtiments annexes ont débuté fin 2023 et ce sont terminés durant l'été. Les finitions intérieures se sont enchaînées très rapidement afin que les utilisateurs de la Maison de Quartier puissent emménager fin 2024.

L'inauguration officielle du bâtiment s'est déroulée le jeudi 5 décembre 2024. Une inauguration pour la population a été organisée le samedi 14 décembre 2024. L'exploitation de la Maison de Quartier pour l'accueil du public est prévue pour janvier 2025.

**Chiffres-clés :** La DA pour le crédit de démolition et reconstruction de la Maison de Quartier des Libellules se situant sur la parcelle Actaris (n° 070 – 21.02) a été présentée à la Commission des bâtiments le 9 février 2021; elle a été votée lors du Conseil municipal du 9 mars 2021, pour un montant de CHF 9'700'000.– TTC.

### 2. Projet d'un bâtiment « Espace Familles » dans le quartier des Avanchets

Les études ont débuté en mars 2023 avec le lauréat, à savoir le bureau Pont12 architectes. L'année 2024 a vu l'aboutissement du projet définitif grâce à une collaboration étroite entre les futurs utilisateurs et le bureau d'architectes en charge de la réalisation des plans du projet.

La mise au point du projet par rapport à l'image issue du MEP devait notamment intégrer la rationalisation du bâtiment afin de garantir la maîtrise des coûts. Il convient en effet de disposer d'un bâtiment fonctionnel, compact et économique en termes de construction et d'entretien, ceci tout en respectant les contraintes du site et les normes et règlements en vigueur, notamment les normes énergétiques, les normes sécurité feu, ainsi que toutes les exigences des équipements publics prévus.

**Chiffres-clés:** La DA pour le crédit d'étude du bâtiment «Espace Familles» dans le quartier des Avanchets (n° 059 – 20.12) a été présentée à la Commission des bâtiments le 20 janvier 2021; elle a été votée lors du Conseil municipal du 2 février 2021, pour un montant de CHF 1'200'000.– TTC.

### 3. Projet de rénovation et d'extension de l'école des Ranches I

Construite dans les années 70, cette école n'a fait l'objet d'aucuns travaux importants jusqu'à ce jour. Le bâtiment est devenu obsolète et vétuste.

Les deux pavillons Batiflex attenants à l'école ont été bâtis de manière provisoire en 2006, et après plusieurs demandes de prolongation, il est maintenant venu le temps de les démolir.

En compensation, une extension de l'école permettra d'accueillir le Groupement intercommunal pour l'animation parascolaire (GIAP) (9 salles parascolaires, 2 bureaux, des sanitaires et vestiaires supplémentaires), le jardin d'enfant de Vernier-Village, ainsi que des locaux supplémentaires pour le Département de l'instruction publique (DIP) (4 classes de plus).

En 2022, une réflexion avec les utilisateurs a été menée afin de regrouper certains usages. Le programme a été finalisé à l'automne 2023. Un concours d'architecture a eu lieu en 2024 et a permis de désigner le projet « Ensemble » du bureau d'architectes IN&OUT.

**Chiffres-clés:** La DA relative au crédit d'étude pour la rénovation et l'extension de l'école des Ranches I (n° 127 – 21.10) a été présentée à la Commission des bâtiments le 20 octobre 2021; elle a été votée lors du Conseil municipal du 16 novembre 2021, pour un montant de CHF 850'000.– TTC.

### 4. Projet d'aménagement d'un espace de vie enfantine (EVE) à Châtelaine

L'autorisation de construire obtenue à la fin de l'année 2023, les travaux ont été lancés en janvier 2024. Le projet de création d'un espace de vie enfantine situé à l'av. Henry-Golay 26–26<sup>b</sup> a été finalisé au cours de l'été. Deux groupes y ont été constitués, l'un pour les enfants de 0 à 2 ans et l'autre pour ceux de 2 à 4 ans.

Cette nouvelle structure fonctionne en tant qu'extension de l'EVE Jean-Simonet, qui constitue actuellement la seule crèche du quartier de Châtelaine. L'ouverture et l'exploitation de ce nouvel espace a eu lieu le 19 août 2024.

**Chiffres-clés :** La DA relative au crédit d'investissement pour les travaux de transformation et pour l'équipement des surfaces destinées à recevoir deux groupes multi-âges à l'avenue Henri-Golay en extension de l'EVE Jean-Simonet (n° 230 – 23.03) a été présentée à la Commission des bâtiments le 15 mars 2023 ; elle a été votée lors du Conseil municipal du 4 avril 2023, pour un montant de CHF 729'000.– TTC.

## 5. Projet de démolition et reconstruction du Centre de Quartier de Balexert

Inaugurée en 1963, le Centre de Quartier de Balexert a bien évolué au fil du temps et des besoins de la population.

Le pavillon existant, ne répondant plus aux besoins d'accueil actuels ni aux standards énergétiques en vigueur, ne peut pas être transformé ni réhabilité. C'est pourquoi la Ville de Vernier souhaite le déconstruire pour laisser place à un nouveau bâtiment plus spacieux et énergétiquement exemplaire, afin de pouvoir accueillir les enfants de l'école de Balexert inscrits au parascolaire de midi,

Un groupement de mandataires spécialisés, coordonné par le bureau FAZ architectes, a été mandaté à la suite d'un appel d'offres public. Il est en charge des études qui aboutiront à une demande d'autorisation de construire durant le premier semestre 2025.

## 6. Mise en place de pavillons provisoires à l'école de Balexert

Le Groupement intercommunal pour l'animation parascolaire (GIAP) et du Service de la recherche en éducation (SRED) prévoient une augmentation du nombre d'élèves dans ce quartier en 2024, et principalement en 2025 et 2026, ce qui rend urgente la mise en place d'une solution.

La pose des Pavillons a été achevée pendant les vacances scolaires d'octobre 2024. L'aménagement d'un réfectoire scolaire s'est déroulé jusqu'à la fin de l'année afin d'assurer une exploitation pour début 2025.

Le pavillon va accueillir tous les enfants de l'école de Balexert inscrits au parascolaire de midi, actuellement obligés de se déplacer à l'école de l'Étang, attendant la solution au long terme offerte par la rénovation du Centre de Quartier.

**Chiffres-clés :** La DA relative à crédit de réalisation pour la mise en place de pavillons provisoires à l'école de Balexert (n° 303 – 23.12) a été votée lors du Conseil municipal du 23 janvier 2024, pour un montant de CHF 2'000'000.– TTC.

## 7. Projet de rénovation du Tennis et Badminton d'Aïre

Le tennis d'Aïre est une construction modulaire de type Portakabin datant de 1988, le bâtiment étant obsolète et vétuste, ne peut pas être rénové, mais il sera déconstruit.

Le bureau d'architecture STRATA mandataire a mené les études d'avant-projet et de projet de l'ouvrage, jusqu'à la dépose d'une autorisation de construire.

L'étude a permis de clarifier et préciser les orientations techniques à mettre en œuvre, et de concrétiser le devis général, afin de déterminer



le crédit d'investissement nécessaire à la réalisation de ce bâtiment ; l'ambition de départ d'une simple amélioration énergétique a évolué en fonction des exigences de mise aux normes, d'une part, et des demandes d'amélioration des utilisateurs, d'autre part. Le projet prévoit l'agrandissement, la réorganisation et la modernisation des espaces, tant pour le bâtiment que pour la halle couverte dédiée à la pratique du tennis et du badminton.

**Chiffres-clés :** La DA relative au crédit d'étude pour la rénovation du tennis et badminton (n° 261 – 23.06) a été présentée à la Commission des bâtiments le 27 juin 2023 ; elle a été votée lors du Conseil municipal du 5 septembre 2023, pour un montant de CHF 140'000.– TTC.

## 8. Création d'un préau couvert à l'école de Poussy

La création de ce préau couvert permet de se conformer au règlement relatif à la construction, à la rénovation et à la transformation des locaux de l'enseignement primaire régulier et spécialisé (RCLEP), qui impose une surface couverte extérieure minimale pour chaque classe.

Elle permet également d'atténuer l'effet d'îlot de chaleur que constitue le préau actuel en enrobé bitumineux et offre une zone ombragée aux enfants lors des périodes de forte chaleur.

La réalisation des travaux s'est déroulée entre le 4 juillet et 30 août 2024.

**Chiffres-clés :** La DA relative au crédit de réalisation (n° 314 – 24.01) a été présentée à la Commission des bâtiments le 31 janvier 2024 ; elle a été votée lors du Conseil municipal du 5 mars 2024, pour un montant de CHF 200'000.– TTC.

## 9. Réhabilitation de l'école des Ranches II

Le 4 juillet 2023, un incendie déclenché depuis l'extérieur de l'établissement a fortement endommagé une grande partie du bâtiment central de l'école, touchant les façades, une partie de la toiture côté Salève (préau), huit classes, les locaux enseignants et administratifs situés au rez-de-chaussée côté Jura, ainsi que les parties communes (préau couvert, couloirs, cages d'escaliers et blocs sanitaires). Bien que de nombreux locaux situés en grande partie côté Jura n'aient apparemment pas été impactés par le sinistre, une expertise post incendie a démontré que les suies inhérentes à celui-ci ont pénétré en profondeur dans les cloisons et les faux-plafonds, nécessitant leur démontage et leur remplacement.

Les travaux de déconstruction et d'assainissement se sont déroulés sur une période de 11 mois entre août 2023 et juin 2024.

À la suite du vote du crédit d'étude et de réalisation, un appel d'offres entreprise totale a été lancé et a permis d'adjuger les travaux à l'entreprise Induni.

Les travaux de réhabilitation ont débuté en août 2024.

**Chiffres-clés :** La DA relative au crédit d'étude et de réalisation (n° 334 – 24.03) a été présentée à la Commission des bâtiments le 12 mars 2024 ; elle a été votée lors du Conseil municipal du 23 avril 2024, pour un montant de CHF 7'159'260.– TTC.

## 10. Projet de rénovation et d'extension de l'école des Libellules

Cette école a été construite en 1969 « première étape », puis agrandie en 1996 et n'a fait l'objet d'aucuns travaux importants jusqu'à ce jour. Les bâtiments sont devenus obsolètes et vétustes.

Elle est composée de cinq bâtiments : deux d'entre eux accueillent les classes du cycle élémentaire, deux regroupent les classes du cycle moyen, un cinquième comprend une salle de gym polyvalente et une buvette avec cuisine qui sert aujourd'hui de réfectoire.

En compensation, une extension de l'école permettra de répondre aux besoins parascolaires « GIAP » avérés et futurs, nous préconisons la réalisation d'un agrandissement du réfectoire au niveau du rez-de-chaussée de la salle de gymnastique et la réalisation d'un agrandissement à l'étage afin de répondre aux besoins du DIP en lien avec la densification du quartier.

**Chiffres-clés :** La DA relative au crédit d'étude pour la rénovation et l'extension de l'école des Libellules (n° 354 – 24.05) a été présentée à la Commission des bâtiments et de l'énergie le 29 mai 2024 ; elle a été votée lors du Conseil municipal du 18 juin 2024, pour un montant de CHF 1'300'000.– TTC.

## 11. Projet PLQ CFF

Le PLQ CFF est constitué de trois bâtiments résidentiels et de trois bâtiments d'activités situés à Vernier – route de Vernier, et comprend notamment le bâtiment C.

Le bâtiment C1 : 155 logements développés par la FED,

Le bâtiment C2 : 4'921 m<sup>2</sup> d'activités. Les utilisateurs pressentis sont la Fondation Astural, le service de la cohésion sociale de la Ville de Vernier, l'Hospice général et potentiellement l'épicerie Caritas.

Dans ce contexte, il est projeté de soumettre le bâtiment C2 au régime de la PPE, laquelle serait partagée par la Ville de Vernier, et la Fondation Astural.

## 12. Opération « Accompagnement solaire photovoltaïque »

La Ville de Vernier a lancé en 2024 un programme inédit d'accompagnement à l'installation de panneaux solaires photovoltaïques, à destination des propriétaires de villas et de petites copropriétés (PPE). Ce dispositif offert par la Ville de Vernier et soutenu par SuisseEnergie et les SIG, visait à faciliter l'accès à une énergie renouvelable locale en offrant un accompagnement personnalisé aux propriétaires de la définition du projet à la mise en service de l'installation.

Deux séances publiques ont été organisées, les 24 septembre et 15 octobre 2024, afin d'informer les propriétaires sur les avantages techniques, économiques et environnementaux du photovoltaïque, et sur les modalités du programme : évaluation du potentiel, appels d'offres groupés, analyse des devis, démarches administratives simplifiées et suivi neutre jusqu'à la mise en service.

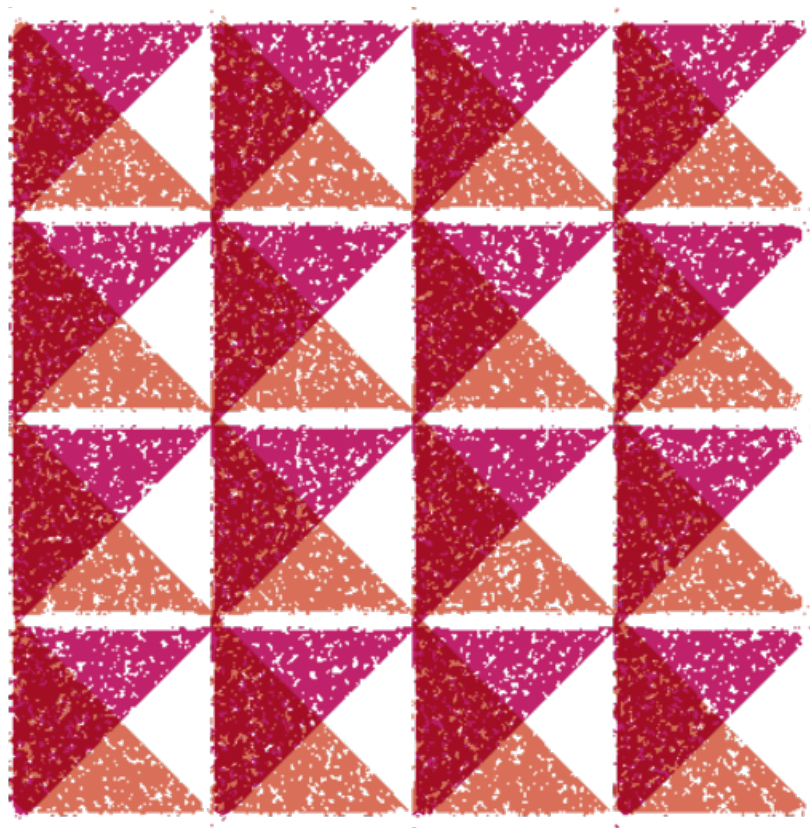
**Chiffres-clés :** 70 propriétaires présents aux séances, 33 propriétaires ont reçu une proposition d'adjudication.

### 13. Déploiement de centrales solaires photovoltaïques sur le patrimoine communal

En 2024, la Ville de Vernier a mis en service trois nouvelles installations photovoltaïques sur des bâtiments communaux, représentant une puissance cumulée de 245 kWc. Ces centrales ont été installées sur l'école Émilie-de-Morsier (172 modules, 80 kWc, mise en service en août), le bâtiment Ranches II (143 modules, 65 kWc, mise en service en octobre) et le Pavillon de l'Enfance (224 modules, 100 kWc, mise en service en décembre).

Ensemble, elles produiront annuellement 245'000 kWh, soit l'équivalent de la consommation électrique de 100 ménages de quatre personnes. Cette production couvre désormais 6 % des besoins en électricité du patrimoine administratif communal, portée à 7,26 % en incluant la centrale du Gigatrium (50'000 kWh/an). Ce développement représente une augmentation de 390 % de la production solaire locale par rapport aux années précédentes.

**Chiffres-clés:** 3 installations – 539 modules – 245 kWc – 245'000 kWh/an produits – 7,26 % de couverture des besoins en électricité du patrimoine administratif communal.



# COHÉSION SOCIALE

Le service de la cohésion sociale (SCS) propose une large palette d'actions, de projets et de prestations visant à améliorer le vivre-ensemble dans la commune ainsi que les conditions de vie des Verniolanes et Verniolans.

## Prestations

- ▶ Soutenir des groupes de bénévoles et des associations (Maisons de Quartier, clubs d'aînés, ludothèques, etc.) dans leurs activités à l'attention des habitants
- ▶ Proposer des aides et des animations diverses pour les populations précarisées et à risque d'isolement (cours de français intégration, aide au transport pour les personnes à mobilité réduite, groupe de parole pour proches aidants, etc.)
- ▶ Encourager des initiatives citoyennes et projets participatifs (Contrats de Quartier, Conseil des jeunes, Conseil des habitants)
- ▶ Coordonner des réseaux d'acteurs locaux dans différents domaines (action sociale générale, intégration, jeunesse, entreprises, etc.)
- ▶ Offrir un accompagnement social et/ou socio-professionnel individuel (sur place ou à domicile) : information, conseils, aide administrative, orientation, etc.
- ▶ Proposer des opportunités professionnelles et des soutiens à la formation
- ▶ Dispenser des aides financières ponctuelles
- ▶ Offrir des soutiens spécifiques sur des thématiques sociales ciblées (permanences juridiques et de désendettement, action impôts )
- ▶ Assurer des dispositifs hors-murs, de veille, médiation et prévention sociale et urbaine (Correspondants de Nuit, Travailleurs Sociaux Hors Murs, AmuseBus, UPV)
- ▶ Organiser des manifestations et célébrations diverses (promotions citoyennes, jubilaires, accueil des nouveaux habitants)
- ▶ Établir et entretenir les relations aux entreprises (contact, orientation, suivi des demandes)

---

## Quelques projets réalisés en 2024

### Assemblée du quartier de l'Étang et Commission vivre-ensemble

Afin de favoriser l'émergence d'espaces de rencontre et de dialogue au sein du nouveau quartier de l'Étang, le SCS a mis en place deux dispositifs, complémentaires, qui ont pu se concrétiser en 2024 : l'assemblée de quartier et la Commission vivre-ensemble.

Ouverte à toutes les personnes qui habitent, travaillent ou s'engagent à l'Étang, l'assemblée de quartier est un événement annuel et convivial qui vise à permettre le partage d'informations sur la vie locale, la rencontre avec les autorités communales et une ouverture vers une réflexion collective sur des thématiques communes. La première édition, qui s'est tenue le 15 février 2024, a connu un grand succès dans le quartier, mobilisé de nombreuses personnes, permis de générer des échanges constructifs sur certains sujets importants (mobilité, accessibilité des commerces, éclairage public ou encore signalisation), de mettre en lumière le dynamisme des habitants et l'implication des acteurs plus institutionnels dans les différentes démarches initiées. Cette expérience encore pilote à l'Étang pourrait à terme – c'est notre souhait – être développée sur l'ensemble du territoire.

En parallèle de l'assemblée, ponctuelle, certains thèmes liés à la vie de quartier sont également traités tout au long de l'année, plus en



profondeur, par un groupe de réflexion, la Commission vivre-ensemble. Ce groupe est composé de représentants des différents îlots d'habitation, formellement élus au sein de la population, ainsi que des délégués désignés au sein des associations et collectifs locaux, des principaux partenaires privés et de la Ville de Vernier. Les objectifs de la commission sont de croiser les regards afin de faire remonter des problématiques aux autorités et d'élaborer des propositions pour améliorer la vie du quartier.

### Midis conviviaux au Café Nénuphar

Depuis la rentrée scolaire d'août 2024, le Café Nénuphar, niché dans le quartier des Libellules, invite ses clients à venir partager un repas convivial, tous les lundis à midi. Chaque semaine, l'équipe du Café Nénuphar propose un nouveau plat unique et servi sur place, comprenant une entrée et un plat principal, au prix de CHF 10.-, hors boissons. Une manière d'ouvrir le café à d'autres personnes que les habitués, et, pour certains habitants du quartier, d'avoir accès à des repas accessibles et de qualité, de prendre du temps pour « se faire plaisir » et peut-être sortir d'un certain isolement.

### Ateliers de préparation à la retraite

Le passage à la retraite est un moment crucial, qui éveille de nombreux questionnements, et implique l'initiation de nombreuses démarches. Pour certains, cette perspective est source de craintes, pour beaucoup, d'incertitude. En mars 2024, en collaboration avec le programme AvantAge (Pro Senectute) et le programme Âge et Migration (EPER), le SCS a organisé une conférence et série d'ateliers pratiques de préparation à la retraite. Leurs objectifs: permettre aux habitants concernés d'accéder à des informations fiables, compréhensibles et complètes, de pouvoir poser leurs questions sur le sujet, partager leurs craintes, disposer de conseils pratiques et par là anticiper le mieux possible leur organisation. L'initiative pilote, qui a rencontré un grand succès, en est aujourd'hui à sa deuxième édition.

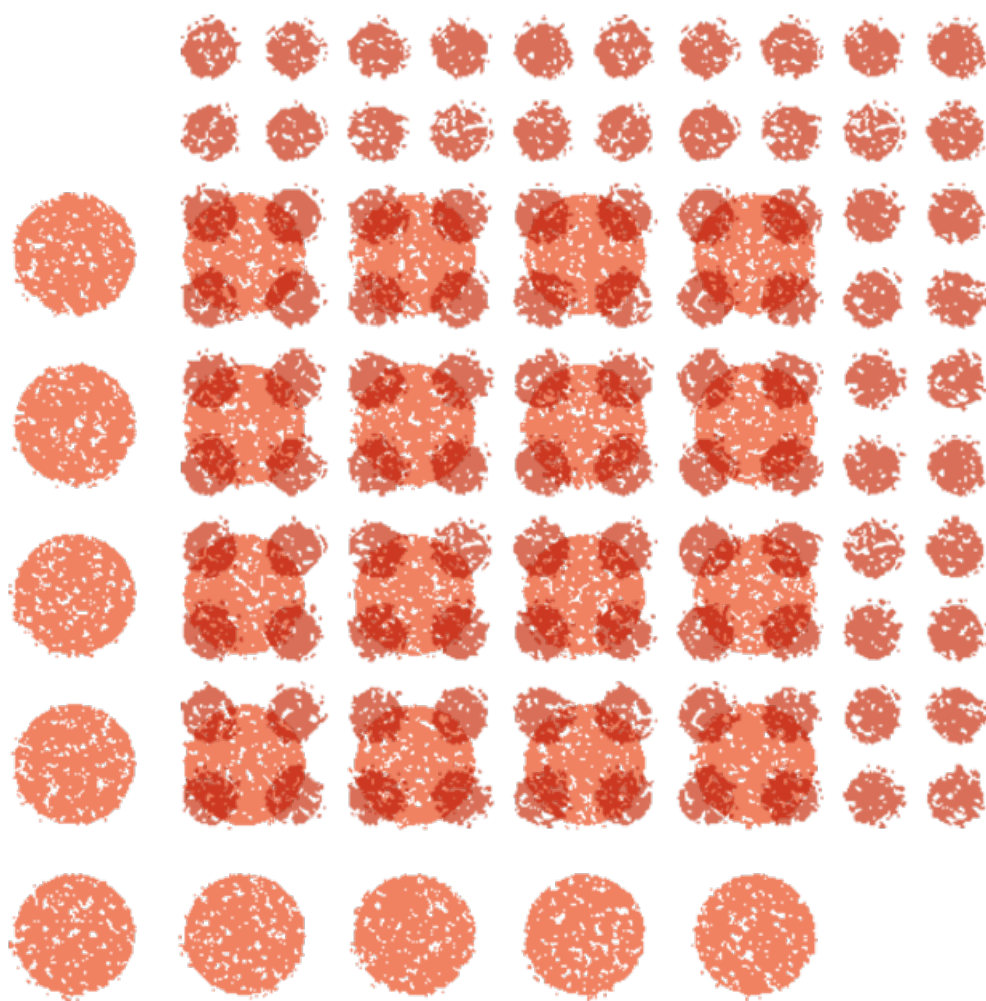
### Déchetterie du samedi au Lignon

Depuis septembre 2024, la Déchetterie du samedi au Lignon a été étoffée par un projet social d'insertion, lancé en collaboration avec le SCS et le SEU. Ce projet vise à intégrer des jeunes de la commune dans une initiative de collecte d'encombrants directement au domicile des particuliers. Le service est proposé un samedi sur deux, en priorité aux personnes âgées, à mobilité réduite ou ayant des difficultés physiques, mais aussi à celles dans l'impossibilité de se déplacer jusqu'à la déchetterie. Il vise à réduire les déchets sauvages dans le quartier du Lignon, tout en offrant une opportunité de travail à des jeunes en voie d'insertion. Les retours des bénéficiaires soulignent l'impact positif de cette prestation, tant sur la propreté du quartier que sur le renforcement des liens sociaux entre les jeunes et les habitants, contribuant ainsi à la cohésion sociale au sein du Lignon.

### Mise à disposition de produits menstruels en libre accès

Dans le cadre de sa réflexion sur l'égalité de genre et l'accès équitable à l'espace public, et pour donner suite aux invites de la motion M112, le SCS a lancé en 2023 un projet pilote visant à tester la mise à disposition gratuite de protections périodiques afin de lutter contre la précarité menstruelle. Trois distributeurs ont été installés à la bibliothèque de

Châtelaine, à la Piscine du Lignon et à la Maison de quartier de l'Étang. Cette première expérimentation a permis d'évaluer la pertinence du dispositif et a reçu des retours très positifs, confirmant un besoin réel et justifiant son extension. À la suite des résultats encourageants de la phase pilote, le projet a été concrétisé en 2024 par l'installation de nouveaux distributeurs. Durant l'été, une dizaine de dispositifs supplémentaires ont été mis en place dans des lieux publics fréquentés par une large diversité d'usagères et d'usagers. Parmi les sites désormais équipés figurent l'ensemble des maisons et centres de quartier, des bibliothèques, des infrastructures sportives ainsi que certains bâtiments administratifs accueillant du public. Cette initiative vise à lutter contre la précarité menstruelle en supprimant les barrières financières, pratiques et sociales associées aux produits menstruels. En facilitant l'accès à ces produits essentiels, le SCS entend contribuer à améliorer le bien-être des personnes concernées, tout en promouvant une société plus égalitaire et inclusive.



# CULTURE & COMMUNICATION

Le service de la culture et de la communication (SCC) met en œuvre la stratégie de communication de l'administration. Il contribue au développement de la politique culturelle de la Ville de Vernier, gère le réseau des bibliothèques municipales et les activités patrimoniales.

## Prestations

### Communication

- ▶ Développer les plans de communication et les relations avec les médias
- ▶ Réaliser des créations graphiques et les contenus rédactionnels
- ▶ Assurer la présence en ligne de l'administration (site internet et réseaux sociaux)
- ▶ Conseiller et accompagner les services en matière de communication
- ▶ Réaliser le magazine communal *ActuVernier*

### Culture

- ▶ Assurer un soutien aux associations culturelles et développer les échanges avec les partenaires culturels
- ▶ Développer des outils pour faciliter l'accès à la culture
- ▶ Programmer et organiser les événements culturels hors-murs et les manifestations officielles
- ▶ Développer et gérer les résidences artistiques
- ▶ Programmer et organiser la saison pluridisciplinaire Vernier Culture
- ▶ Développer des projets culturels de proximité et de médiation
- ▶ Promouvoir l'art local
- ▶ Gérer les lieux et le matériel affectés à la culture
- ▶ Gérer les archives à valeur patrimoniale et les biens culturels communaux

### Bibliothèques

- ▶ Assurer le choix et le traitement des documents
- ▶ Gérer l'accueil, l'information et le conseil aux publics
- ▶ Assurer la gestion administrative des bibliothèques
- ▶ Organiser des médiations et des événements publics et scolaires
- ▶ Mettre en valeur le fonds documentaire

---

## Projets réalisés en 2024

### Culture et communication

#### 1. La ContreSaison s'installe !

Pour la première fois en 2024, la ContreSaison, temps estival de propositions artistiques et culturelles en plein air, s'est installée pour 3 week-ends entiers ! Dans le quartier de l'Étang, à côté de la pataugeoire des Avanchets et au parc Chauvet-Lullin, ces trois moments du jeudi au samedi ont permis aux habitantes et habitants des différents quartiers concernés de profiter des spectacles tout public sur un temps plus long. Ces emplacements ont d'ailleurs vocation à changer chaque année.

Art de rue, musique, projections, la programmation était comme toujours variée et n'a été contrariée que par quelques intempéries. Une buvette proposée par l'association Isteria a également permis aux spectateurs de tous âges de s'abreuver et de grignoter quelques frites.

## 2. Les actions de médiation préparent les promotions des écoles

En amont des promotions des écoles 2024, des ateliers d'éveil corporel ont eu lieu à l'école des Ranches, dans les classes de 4P. Dispensés par Fiorella Marzano de LET'S MOVE by Fio, ces moments privilégiés destinés à promouvoir la danse et le mouvement ont initié les élèves à une chorégraphie qu'ils ont pu reproduire ensuite sur scène lors de la discokids, le jour des promotions, pour leurs parents et tous leurs camarades. Cette initiative a permis aux enfants impliqués de participer à leur fête, de l'investir, par une action ludique et collective.

## 3. Vernier s'affiche, 1<sup>e</sup> édition

Suite à l'abolition de l'affichage publicitaire sur tout le territoire de la Ville de Vernier, les panneaux ont pu, pour la première fois, être investis par des initiatives artistiques citoyennes. Sur appel à projet, 10 habitantes et habitants ont vu leur création placardée dans l'espace public deux semaines durant au mois de décembre.

Parmi elles, le fruit d'ateliers participatifs animés par Delia Meyer en collaboration avec le Foyer John Jaques et l'association Le Salon de Sylvia, a également rejoint les propositions individuelles. Ces œuvres collectives ont été capturées par le photographe Greg Clément et ont permis un moment poétique autour du travail de Georgia O'Keeffe.

Un vernissage a eu lieu à la Maison Chauvet-Lullin accompagné des accords du trio de Francesco Bartoletti.

## 4. Les capsules fleurissent

Afin de dynamiser la communication des divers événements et actions de l'administration communale et de mettre en valeur leurs porteurs, le service de la culture et de la communication a initié la création plus régulière de capsules vidéo. Réalisées en interne ou en faisant appel à de jeunes prestataires installés à Vernier, elles sont ensuite diffusées sur la chaîne YouTube et les différents réseaux sociaux investis par la Ville. Cette tendance va continuer son développement dans les années à venir, permettant de multiplier les messages positifs tout en touchant proactivement de nouveaux publics

## Bibliothèques

Les bibliothèques de Vernier sont sorties de leurs murs ! En collaboration avec la Maison Rousseau et Littérature, les bibliothèques ont accueilli le spectacle Jean-Blaise, le spectacle destiné aux enfants dès 4 ans, à l'automne à Chauve-Lullin. Avec le service de l'enfance (SEN), elles sélectionnent également chaque année des livres pour le cadeau de fin de scolarité obligatoire des 8P et sont également présentes lors du week-end des Chapiteaux enchantés destiné aux tout petits.

De plus, les trois bibliothèques s'organisent en réseau et imaginent des animations et des rencontres qui puissent se déplacer afin de toucher le plus grand nombre.

L'animation Halloween a été reconduite pour sa 3<sup>e</sup> édition et 2 tournées ont été organisées : une rencontre avec Christine Pompéï, autrice des Enquêtes de Maëlys, ainsi qu'un atelier d'écriture sur la préhistoire avec Olivier May.



### Bibliothèque des Avanchets

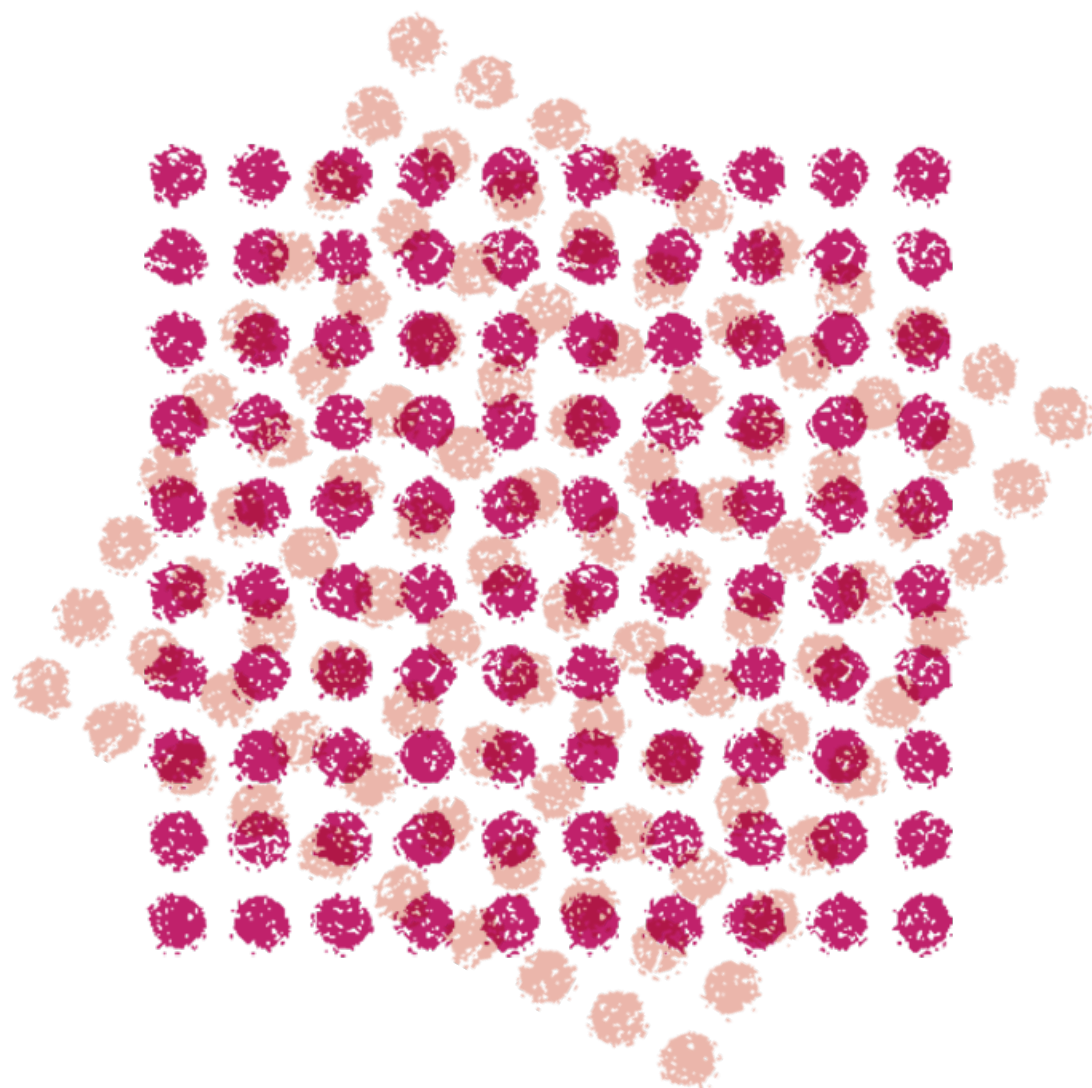
- › 21'200 prêts (70 % jeunesse, 30 % adultes)
- › 180 inscriptions – 670 abonnés actifs
- › 855 documents réservés
- › 1506 documents catalogués – 644 revues bulletinées et en partie dépouillées
- › Environ 14'200 entrées
- › 215 accueils de groupes (écoles, EVE, jardin d'enfants, AFJ-MVM, GIAP)
- › 37 événements, soit 3 par mois – 280 personnes y ont participé
- › Participation aux 50 ans des Avanchets et collaboration avec la ludothèque lors des lecture transats pour une programmation commune de 2 temps forts
- › Obtention du CFC de l'apprenti en 3<sup>e</sup> année

### Bibliothèque de Châtelaine

- › 21'000 prêts (70 % jeunesse, 30 % adultes)
- › 266 inscriptions – 711 abonnés actifs
- › 332 documents réservés
- › 2136 documents catalogués – 631 revues bulletinées et en partie dépouillées
- › Env. 12'000 entrées
- › 153 visites de classe
- › 37 événements, soit plus de 3 événements par mois – 350 personnes y ont participé
- › Apprentie en 2<sup>e</sup> année

### Bibliothèque de Vernier-Village

- › 21'000 prêts (65 % jeunesse, 35 % adultes)
- › 156 inscriptions – 630 abonnés actifs
- › 608 documents réservés
- › 2237 documents traités et mis à disposition
- › 98 visites de classes – env. 100 parascolaires
- › 29 événements durant l'année
- › Vente de livres d'occasion en été
- › Les entrées ne sont pas comptabilisées, faute de compteur.



# ENFANCE

Le service de l'enfance (SEN) répond aux besoins des familles en matière d'accueil et d'accompagnement au développement des enfants, propose des prestations diversifiées dans le secteur de l'enfance, favorise les questions de transition avec les écoles et collabore avec les instances actives dans les milieux de l'enfance.

## Prestations

### Délégation Accueil Préscolaire

- ▶ Assurer l'exploitation de tous les dispositifs d'accueil préscolaire sur inscription (6 espaces de vie enfantine, 4 jardins d'enfants, la halte-garderie)
- ▶ Garantir les ressources humaines nécessaires au bon fonctionnement des structures d'accueil
- ▶ Développer le dispositif en matière de ressource et d'accueil de la petite enfance (24 nouvelles places à l'EVE Jean Simonet dans les anciens locaux de la police municipale)
- ▶ Assurer le bon fonctionnement du projet Inclusion dans les institutions et avec les partenaires

### Délégation aux écoles et à l'information

- ▶ Organiser la mise à disposition des repas scolaires
- ▶ Offrir des activités parascolaires
- ▶ Soutenir les activités scolaires
- ▶ Gérer les chèques-famille
- ▶ Assurer les liens entre les écoles, le GIAP, les associations de parents d'élèves et les services de la Ville de Vernier
- ▶ Communiquer et sensibiliser sur les questions relatives à l'enfance

### Délégation administrative

- ▶ Accueillir et répondre aux demandes des familles verniolanes
- ▶ Assurer les inscriptions en structure d'accueil de la petite enfance
- ▶ Attribuer les places d'accueil
- ▶ Gérer les dossiers des enfants accueillis (facturation et contentieux)

---

## Projets réalisés en 2024

### 1. Accueil estival

Le service de l'enfance a mis en place un accueil d'été entre le 15 et le 28 juillet 2024, accueillant 2 groupes de 12 enfants chaque semaine. Cette nouvelle prestation a permis à 46 familles d'obtenir un accueil d'une semaine supplémentaire pour leur enfant durant la fermeture estivale des institutions. Destinée en premier lieu aux familles qui ne peuvent pas synchroniser leurs vacances avec la fermeture des SAPE et travaillant au minimum à 60 %, elle a aussi bénéficié à d'autres familles, en offrant à leur enfant un accueil particulier et un peu de temps et de soutien pour les parents ou une gestion différente des vacances familiales.

Conçu comme un centre aéré, les enfants ont été accueillis pour la semaine entière (5 jours d'accueil pour tous). Des enfants de toutes les institutions de Vernier y ont eu accès. Cet accueil s'est déroulé à l'EVE Étang et les groupes ont pu profiter du patio et de l'espace ludique en toute tranquillité.

Sur la base du volontariat, l'équipe éducative constituée pour cette quinzaine a récupéré ses vacances durant l'automne qui a suivi. Le service

de la culture a mis à disposition une médiatrice culturelle qui a proposé des animations particulières 3 jours dans la semaine, complétées par une activité cuisine par semaine. Un petit déjeuner offert aux familles a aussi permis la rencontre avec les parents

À noter que cet accueil a été serein, les enfants ont très vite pris leurs marques et ont pu pleinement profiter de leur semaine estivale. Cela souligne le bon lien de confiance des parents et le travail des équipes éducatives autour de la sécurité affective des enfants. Une évaluation du SASAJ a également validé la mise en place de qualité de ce projet. Seule une épidémie de gastro est venue troubler un peu ce tableau.

Le service de l'enfance va reconduire cette offre pour l'an prochain.

**Chiffres :**

- › 46 enfants inscrits (2 enfants hors tranche d'âge qui ont bloqué une place supplémentaire)
- › 44 enfants accueillis (2 désistements de dernière minute qui n'ont pas permis de repourvoir les places vacantes)
- › 15 familles qui n'ont pas pu obtenir de place (3 : 0-1 ans / 6 : 1-2 ans / 5 : 2-3 ans / 1 : 3-4 ans) dont des inscriptions tardives et des familles ne pouvant pas prétendre à une place (tempo – SIG – hors commune)
- › 10 enfants de EVE Vernier-Village ; 8 enfants de EVE Lignon ; 5 enfants de EVE des Libellules ; 15 enfants de EVE Étang ; 8 enfants de EVE Jean Simonet et Avanchets

## 2. Création de la délégation aux actions collectives et à l'accompagnement

Cette nouvelle délégation a la mission de garantir une vision globale et coordonnée du développement des actions collectives et des prestations en lien avec l'accompagnement de toutes les familles sans inscription (notamment celles dont les enfants ne sont pas accueillis en SAPE). Elle s'appuie sur les compétences et la complémentarité de l'équipe pluridisciplinaire (éducateurs sociaux, chargée de projet, équipe préscolaire), pour initier de nouvelles actions et prestations et développer des réponses individuelles ou collectives.

**Chiffres :** 220 % ES, 80 % Chargée projet, EDE 50 %, ASE 50 %, 30 % AUX.

## 3. Table ronde des 10 ans de PAM

Organisation d'une table ronde célébrant les 10 ans du programme PAM à Vernier. La table ronde a réuni les acteurs principaux qui ont participé à la mise en place du projet, et a été l'occasion de se replonger dans les débuts du projet, mais aussi de discuter des bénéfices du programme auprès des enfants et de leur famille, à la suite de l'étude effectuée en collaboration avec l'Université de Genève.

**Chiffres :** environ 80 participants à la table ronde.



# ESPACE PUBLIC

Le service de l'espace public (SEP) traite l'ensemble des occupations des espaces publics. Ces derniers désignent toute surface n'appartenant pas à une entité privée.



## Prestations

- ▶ Traitement de l'ensemble des occupations sur l'espace public.
- ▶ Gestion de l'Office de la protection civile.
- ▶ En collaboration avec les autres services communaux, délivrance des autorisations de manifestation, afin d'offrir une palette d'événements sur le territoire communal.
- ▶ Traitement des demandes en lien avec la loi sur les procédés de réclame ainsi que la loi sur la restauration, le débit de boissons, l'hébergement et le divertissement

## Quelques chiffres

- ▶ 55 autorisations délivrées pour les terrasses des établissements publics
  - ▶ 33 autorisations délivrées en lien avec la loi sur les procédés de réclame
  - ▶ 185 autorisations délivrées pour les manifestations
- 

### 1. Protection civile

En 2024, l'État-major de la protection civile a assuré une dizaine de cours de répétition et a appuyé l'organisation de l'étape du Tour de Romandie à Vernier, permettant aux astreints de se perfectionner dans des domaines tels que l'aide à la conduite, les pionniers, l'assistance, la protection des biens culturels et la logistique. Le niveau s'est ainsi élevé, tant dans la connaissance du matériel que lors des engagements opérationnels.

### 2. Pompiers

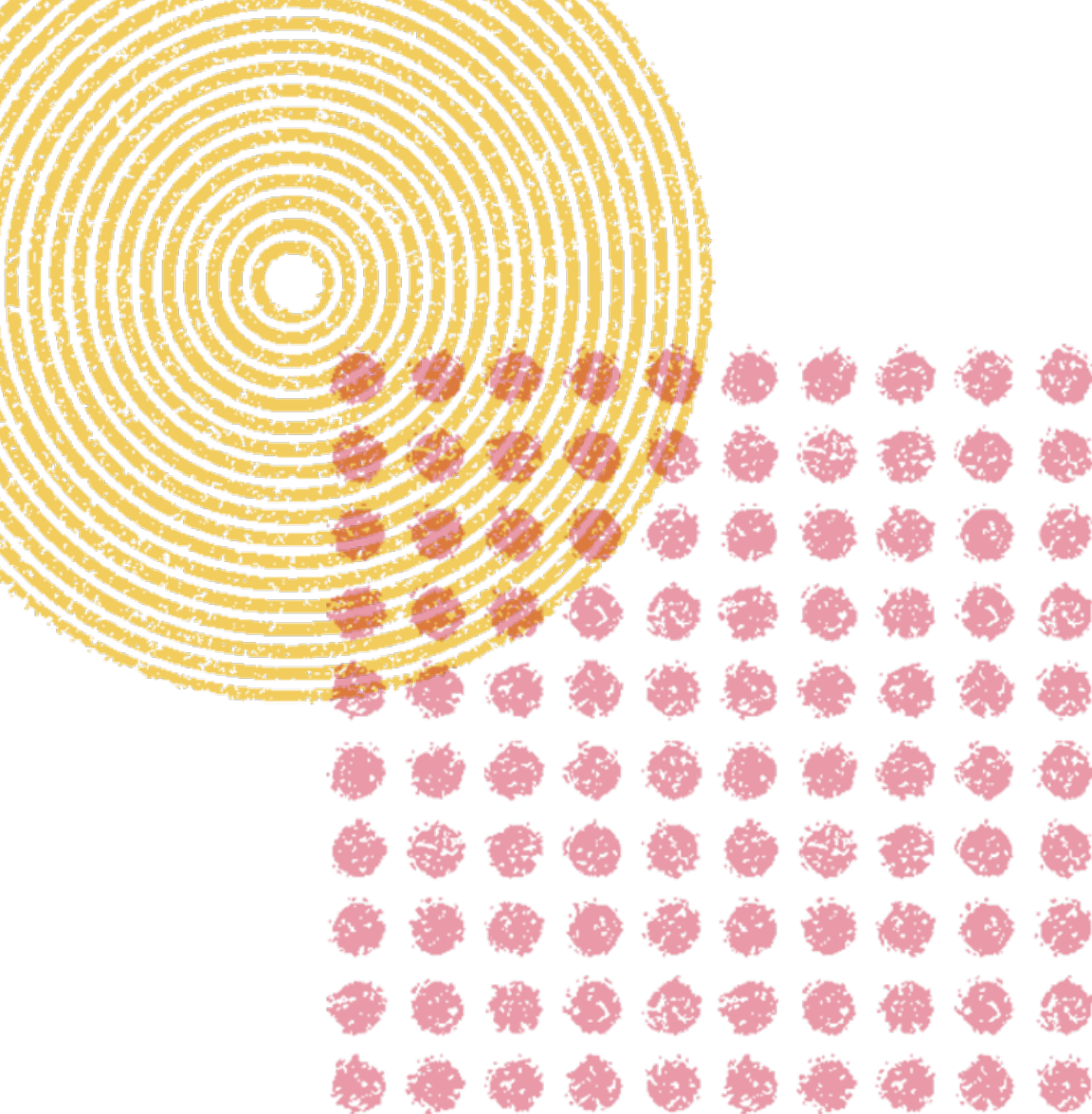
Les heures d'engagement des pompiers se répartissent entre l'instruction, l'entretien du matériel et, bien entendu, les interventions. La compagnie des sapeurs-pompiers de Vernier (SPV) est la seule du canton de Genève, en dehors du corps des sapeurs-pompiers professionnels, à disposer d'une grande puissance mousse et d'une section spécialisée dans la lutte contre les feux industriels. Sa formation est donc approfondie afin de garantir une capacité d'intervention optimale dans toutes les situations.

### 3. Sauveteurs auxiliaires

Les sauveteurs auxiliaires ont été engagés sur 11 manifestations, que ce soit sur la commune de Vernier ou sous la bannière de la Fédération genevoise. Cela représente près de 500 heures d'intervention. Après quatre années d'interruption, la fête de l'Escalade a pu, à nouveau, être organisée à Vernier-Village, avec le soutien de l'association des parents d'élèves.

#### 4. Samaritains

En 2024, l'activité des samaritains est restée soutenue, notamment en matière de présence sur le terrain et de formations. Avec plus de 500 heures d'engagement réparties sur une vingtaine de postes sanitaires et près de 106 heures de cours dispensées durant l'année écoulée, la section des samaritains de Vernier contribue activement à la sécurité lors des événements organisés dans la commune. Elle assure également une sensibilisation constante de la population aux premiers secours et adapte régulièrement ses compétences en fonction de l'évolution des risques ainsi que des exigences cantonales et fédérales.



# ENVIRONNEMENT URBAIN

Le service de l'environnement urbain (SEU) assure l'entretien des 768 ha verniolans d'espaces verts, de routes et de canalisations. Il est également chargé du déneigement durant l'hiver.

## Prestations

### Voirie et récupération

- ▶ Réaliser et/ou entretenir les routes et chemins, les places publiques, le réseau d'assainissement, les WC publics, le mobilier urbain, les corbeilles communales, l'éclairage urbain, la signalétique piétonne, les fontaines, les places de jeux, les préaux d'école, les berges, nants et rivières
- ▶ Assurer la logistique des manifestations municipales et procéder à l'affichage officiel
- ▶ Mettre en place des installations saisonnières pour la population (beach volley, patinoire, etc.)
- ▶ Contribuer à l'effacement des tags
- ▶ Livrer, monter et démonter le matériel mis à disposition de la population

### Génie civil

- ▶ Mener les procédures en matière de signalisation routière et de marquage
- ▶ Gérer les bornes hydrantes
- ▶ Délivrer des autorisations de fouille et d'occupation du domaine public
- ▶ Concevoir des projets de génie civil et assurer le suivi de leur réalisation

### Espaces verts

- ▶ Réaliser et entretenir des espaces verts et des parcs à chiens
- ▶ Sécuriser, entretenir et renouveler le patrimoine arboré, ainsi que concevoir les massifs floraux
- ▶ Gérer la réserve naturelle du Bois-de-la-Grille
- ▶ Exploiter la Fermette
- ▶ Installer des plantages et potagers urbains
- ▶ Organiser des manifestations horticoles
- ▶ Gestion des serres communales et production horticole : plantons, plantes vivaces et à fleurs, arbustes et hivernage

### Cimetières

- ▶ Entretien et gestion administrative des cimetières
- ▶ Creuse des fosses

### Mécanique et magasin

- ▶ Gérer le stock général, les clés SI et la mise en passe des extérieurs
- ▶ Réaliser des travaux d'entretien relatifs aux équipements et bâtiments
- ▶ Analyser les besoins en équipement et procéder à leur acquisition
- ▶ Fabriquer et commander des banderoles
- ▶ Contrôler le niveau de consommation de la station essence communale
- ▶ Assurer la prise en charge du courrier communal
- ▶ Assurer l'entretien et la valorisation des constructions et du matériel PC (protection civile) et STPA (stationnement troupes de l'armée)
- ▶ Gérer la mécanique et le magasin

## Voirie et récupération

### Balayeurs

- › Balayage et nettoyage des routes, chemins et trottoirs
- › Vidage des corbeilles de rues avec tri à la source
- › Lutte contre les déchets sauvages (dépôts d'encombrants, littering, mégots de cigarettes, e-cigarettes)

### Cantonniers

- › Transport de matériel, de l'entretien des chemins pédestres et divers petits travaux de maçonnerie
- › Entretien et mise en place du mobilier urbain (bancs, panneaux d'affichage, potelets de signalisation, corbeilles, etc.)
- › Mise en place et entretien des décorations de Noël

### Récupération

- › Nettoyage et entretien des points de récupération communaux
- › Supervision de la création de nouveaux écopoints sur le domaine privé pour augmenter leur maillage
- › Gestion de la déchetterie communale et organisation de la déchetterie du samedi
- › Campagnes de sensibilisation au tri des déchets notamment organiques et à la récupération des encombrants
- › Optimisation de la collecte des déchets et contrôle de notre prestataire de collecte
- › Diminution du volume de déchets incinérables par habitant
- › Mise en application du monopole communal sur la gestion des déchets des entreprises.

### Entretien et mise en place d'activités

- › Ramassage des papiers sur la voie publique
- › Travaux de génie-civil
- › Entretien des chemins pédestres
- › Mise en place de manifestations et livraison du matériel adéquat.
- › Ramassage des papiers sur la voie publique
- › Travaux de génie-civil
- › Entretien des chemins pédestres
- › Mise en place de manifestations et livraison du matériel adéquat

## Mécanique et magasin

Le secteur Mécanique et Magasin comprend l'ateliers de mécanique, le magasin, ainsi que le courrier interne

### Mécanique

- › Entretien des véhicules (voitures, camions, engins, vélos, etc.) de la Ville de Vernier

### Magasin

- › Stocke et fournit l'ensemble des consommables et s'occupe de la gestion des locations du matériel et des outils nécessaires à l'ensemble des corps de métier

### Le courrier interne

- › Livraison du courrier interne



## Génie civil

### Entretien des routes

- › Diverses réfections partielle ou complètes d'enrobés et traitement des joints des dalles béton
- › Remplacement des bornes escamotable
- › Modification de trottoirs
- › Aménagement de passages pour piétons

### Signalisation

- › Divers travaux de modification, d'entretien et d'adaptation de la signalisation horizontale et verticale

### Canalisation

- › Diverses réparations de grilles et du réseau communal privé
- › Chemisage des collecteurs communaux

### Bornes hydrantes

- › Campagne d'entretien annuel des bornes hydrantes à la suite du rapport des SIG, réparation des fuites

### Éclairage public

- › Remplacement des candélabres et luminaires vandalisés ou accidentés

### Places de jeux

- › Entretien, contrôle et réfection complète de place de jeux

### Entretien des préaux

- › Entretien et contrôle des préaux

### Abris à vélos

- › Entretien et installation de nouveaux arceaux à vélos

### Abribus

- › Entretien et réparation des abribus

### Projets divers

- › Aménagement du Parc de Wellingtonia
- › Aménagement d'un pumptrack modulaire à proximité de l'école des Ranches
- › Remplacement des points lumineux vétustes ou défectueux
- › Réfection du minigolf de la piscine du Lignon

## Espaces verts

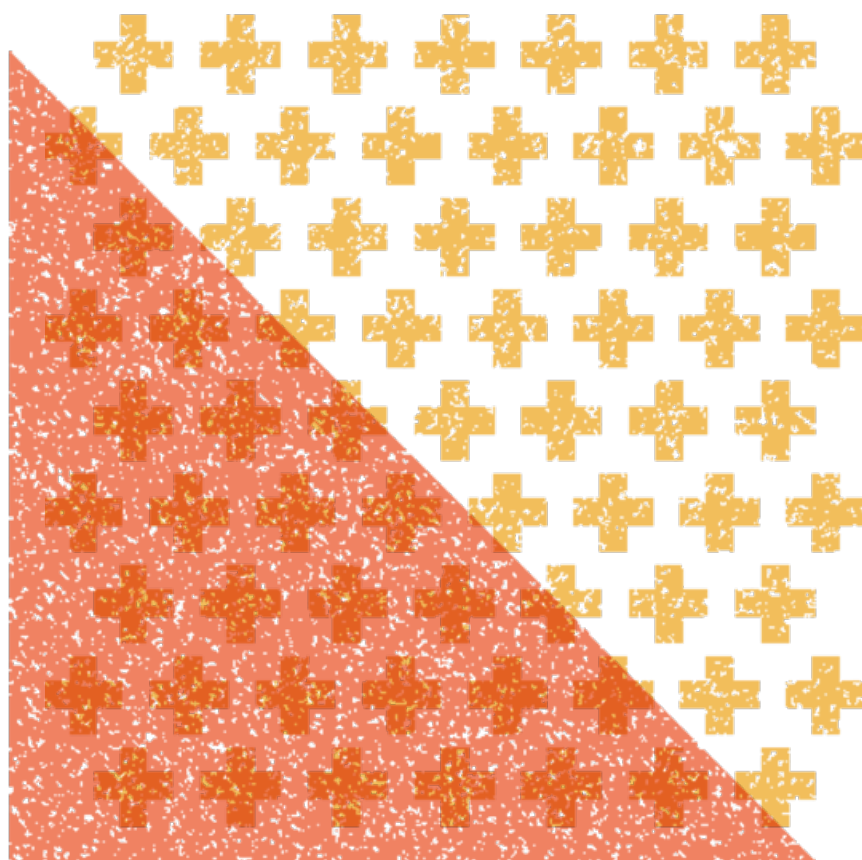
- › Fleurissement de la ville, ainsi que son entretien.
- › Entretien différencié : la tonte, la fauche et le broyage des différents types de gazon
- › Entretien des parcs à chiens
- › Fumure biorganique des gazons universels.
- › Lutte contre les chenilles processionnaires du pin et du chêne.
- › Désherbage de tous les bosquets et plantations.
- › Installation de suspensions florales à certains endroits clés ainsi que leurs entretiens.
- › Plantation d'arbres et arbustes pour végétaliser au mieux la ville.
- › Suivi du tuteurage des arbres ainsi que la réfection de leurs cuvettes 3 fois dans l'année.

- › Suivi de l'arrosage des arbres, arbustes et massifs de fleurs.
- › Taille d'avenue de platanes et de certaines autres essences.
- › Entretien des bosquets arbustifs, des haies, des arbustes à fleurs, ainsi que des plantes vivaces
- › Nettoyage quotidien des différents parcs et de la zone de détente Au-Moulin.
- › Suivi et entretien de l'arrosage automatique des parcs.
- › Suivi et l'entretien du patrimoine arboré.
- › Petites réalisations paysagères
- › Organisation de la fête du printemps à la « Fermette » et la gestion de ses animaux

---

### En dehors de l'entretien de base annuel, des travaux ponctuels ont été réalisés (liste non-exhaustive):

- › Certains ajustements au parc animalier pour optimiser son exploitation
- › Début de l'écopâturage avec des moutons « Roux du Valais »
- › Acquisition de lapins renard pour la Fermette
- › Plantation de 27 arbres dont 15 provenant de notre pépinière urbaine
- › Participation à la campagne « 1 tulipe pour la vie » de l'association l'aiMant Rose, en plantant un massif au parc Chauvet aux proportions d'une tulipe rose pour 7 tulipes blanches, pour sensibiliser la population au sujet du cancer du sein et sur le fait qu'en Suisse, une femme sur huit en est victime au cours de sa vie
- › Des mesures ponctuelles telles que la mise en place de murgiers, de tas de bois, de création de mares, d'éclaircissement du bois pour favoriser la prairie sèche ont été effectuées au Bois de la Grille
- › Étude des îlots de chaleur dans les préaux de manière à pouvoir prioriser et planifier les interventions à venir
- › Gestion du patrimoine arboré mise en place et formation des collaborateurs pour mener à bien ce projet



# FINANCES

Le service des finances (SFI) met en œuvre la politique financière de la Ville de Vernier et apporte un support à l'administration dans les domaines comptables et financiers.

## Prestations

- ▶ Assurer la tenue et le bouclage des comptes, ainsi que leur publication
- ▶ Gérer le budget communal
- ▶ Analyser les données fiscales
- ▶ Gérer la trésorerie ainsi que les débiteurs et les fournisseurs
- ▶ Mener des analyses financières

---

## Comptes de résultats et des investissements 2024

En décembre 2023, le Conseil municipal approuvait le budget pour l'année 2024. Ce budget avait été élaboré durant l'été 2023 dans un contexte favorable en lien avec le développement du quartier de l'Étang, mais avec des effets négatifs concernant les mécanismes de la péréquation intercommunale.

L'information, en milieu d'année 2024, d'une hausse significative des revenus fiscaux liée à la domiciliation provisoire d'une personne morale sur notre Commune, nous a amené à adapter nos perspectives financières. Ces importants gains temporaires auront pour conséquence d'entraîner une baisse de nos revenus pour les trois exercices suivants, soit de 2026 à 2028. Hormis le départ prévu de cette société, cette diminution différée de revenus est principalement expliquée par la péréquation intercommunale. Vernier en est bénéficiaire en raison des éléments structurels qui la caractérisent. Compte tenu du décalage temporel de deux ans qui prévaut dans le calcul de cette péréquation, les revenus fiscaux exceptionnels que nous connaissons dans cet exercice 2024, impliqueront pour la Commune d'y devenir contributrice dès 2026.

Des mesures ont donc dû être prises, elles se déploient sur deux axes : la comptabilisation d'amortissements complémentaires et la constitution de provisions.

- › Les amortissements complémentaires contribuent à réduire les charges d'amortissements prévues aux futurs budgets de fonctionnement pour laisser place aux nouveaux amortissements générés par les projets d'investissements à venir.
- › Grâce aux provisions constituées durant cet exercice très favorable, nous pourrions lisser les baisses de revenus attendues pour les trois exercices suivants.

Excepté ces éléments exceptionnels intervenus en cours d'année, les comptes sont globalement dans la cible du budget.

Par ailleurs, les recettes fiscales supplémentaires perçues en 2024 ont permis, d'une part, de diminuer la dette de CHF 25'000'000.- et, d'autre part, de financer le programme d'investissement soutenu sans recourir à l'emprunt.

## 1. Compte de résultats

Les comptes 2024 présentent un résultat positif de CHF 60'548.06, alors que le budget prévoyait un déficit de CHF 1'569'079.-.

	Comptes 2023	Budget 2024	Comptes 2024	Écarts CHF	Écarts %
Total charges	140'590'580.17	147'160'238.-	204'762'969.18	57'602'731.18	39.14 %
Total revenus	154'880'773.57	145'591'159.-	204'823'517.24	59'232'358.24	40.68 %
<b>Excédent</b>	<b>14'290'193.40</b>	<b>- 1'569'079.-</b>	<b>60'548.06</b>	<b>1'629'627.06</b>	

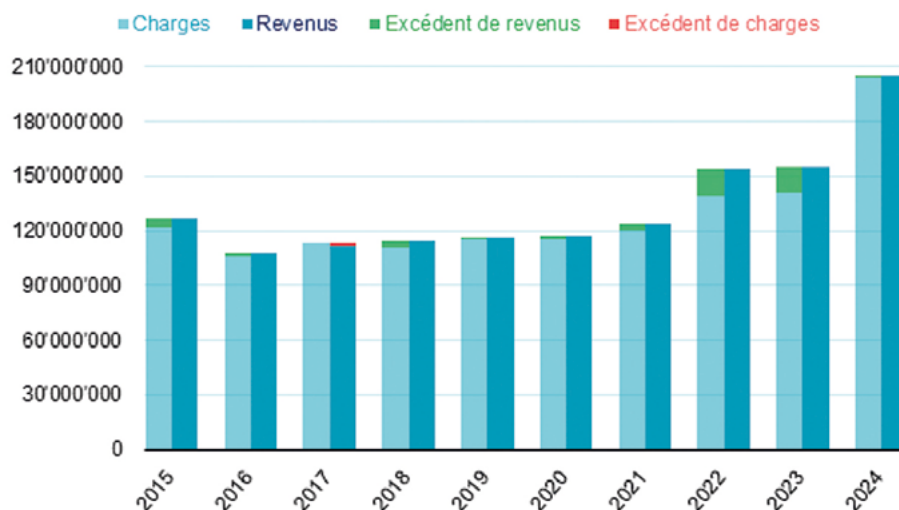
Les charges présentent un excédent par rapport au budget de CHF 57'602'731.18 (+ 39.14 %). Ce dépassement est principalement expliqué par les éléments suivants :

- › Amortissements complémentaires : CHF + 44'570'000.-.  
Pour rappel, ces amortissements complémentaires ont fait l'objet d'un crédit budgétaire supplémentaire approuvé par le Conseil municipal, le 12 novembre 2024 (DA 385 – 24.10) ;
- › Frais de perception des impôts et provisions fiscales : CHF + 7'950'000.-. Cet écart est corrélé aux revenus fiscaux supplémentaires perçus pour 2024 ;
- › Provision sur le salaire assuré LPP : CHF + 7'210'000.-. Cette provision concerne l'intégration du 13e salaire dans le salaire assuré LPP.

Les revenus se caractérisent par un excédent de CHF 59'232'358.24 (+ 40.68 %) par rapport au budget. Cet écart provient principalement des éléments suivants :

- › Recettes fiscales : CHF + 87'460'000.- en majeure partie liées aux recettes supplémentaires spécifiques à l'exercice 2024 ;
- › Provision péréquation intercommunale LRPFI : CHF – 25'000'000.-. Elle a été créée afin de lisser la perte de revenus futurs liée au décalage de deux ans qui prévaut dans le calcul de la péréquation ;
- › Provision part privilégiée : CHF – 5'130'000.- permettant d'anticiper la baisse prévue entre 2026 et 2028 de notre part privilégiée impliquant de facto une baisse des recettes PP.

Le graphique ci-dessous présente l'évolution du résultat sur les 10 dernières années :



La bonne maîtrise des charges couplée à une évaluation prudente des recettes au budget produisent généralement des comptes légèrement excédentaires. On notera néanmoins que les excédents de revenus pour 2022 et 2023 s'écartent significativement des résultats observés dans la durée, ces écarts proviennent d'une forte sous-évaluation des recettes fiscales communiquées par le Canton. Comme mentionné, l'exercice 2024 se démarque par des charges et des revenus exceptionnels.

### Revenus fiscaux

Les revenus fiscaux affichent un excédent de CHF 82'334'985.71 (+ 81.46 %) par rapport aux prévisions budgétaires, qui provient pour l'essentiel de la situation exceptionnelle de l'arrivée d'un important contribuable.

Hors éléments exceptionnels, l'écart présenterait une situation plus conforme aux prévisions budgétaires, avec un excédent d'environ CHF 7'000'000.– (+ 6.92 %).

### Centimes additionnels des personnes physiques (PP)

L'estimé de production fiscale PP présente un excédent de CHF 2'722'707.90 (+ 4.14 %). Cet excédent tient compte de la création d'une provision sur notre taux de part privilégiée visant à contenir dès 2026 la baisse attendue des recettes fiscales. Cette provision a été estimée à CHF 5'130'000.–.

### Centimes additionnels des personnes morales (PM)

L'estimé de production fiscale PM, qui intègre également les correctifs des années antérieures, présente un excédent de CHF 75'855'259.09 (+ 601.38 %) provenant des recettes exceptionnelles susmentionnées.

## 2. Investissements

Le budget 2024 prévoyait un total des dépenses d'investissements de CHF 45'792'769.– Avec des dépenses qui se montent à CHF 35'850'024.54 nous atteignons un bon taux de réalisation de 78 % par rapport au budget 2024. Les recettes sont conformes aux prévisions budgétaires.

Compte des investissements	Comptes 2023	Budget 2024	Comptes 2024	Écarts CHF	Écarts %
Total Dépenses	25'055'295.74	45'792'769.–	35'850'054.54	-9'942'714.46	-21.71 %
Total Recettes	12'981'650.09	17'682'372.–	17'402'004.25	-280'367.75	-1.59 %
<b>Investissements nets</b>	<b>12'073'645.65</b>	<b>28'110'397.–</b>	<b>18'448'050.29</b>	<b>-9'662'346.71</b>	

Vous trouverez ci-dessous les dépenses d'investissements pour 2024, les plus importantes classées par projet :

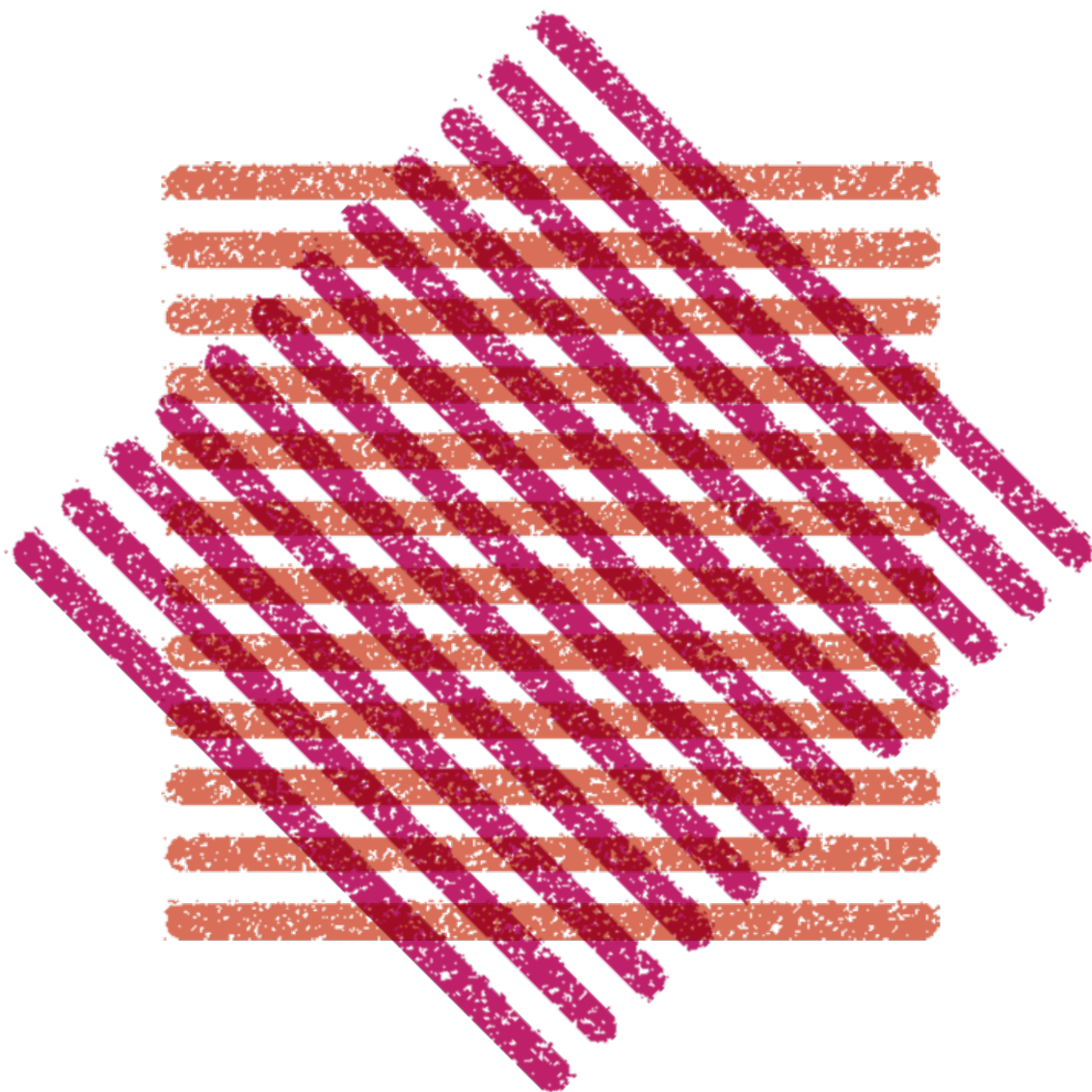
- > Réalisation de la passerelle de mobilité douce au quartier de l'Étang : CHF 9'020'000.–
- > Complément au capital de dotation de la Fondation pour le développement des arts et de la culture (fodac) : CHF 5'600'000.–
- > Reconstruction partielle de l'école des Ranches à la suite de l'incendie : CHF 3'240'000.–
- > Démolition et reconstruction de la maison de quartier des Libellules : CHF 3'220'000.–
- > Réaménagement routier et travaux d'assainissement au chemin De-Maisonneuve : CHF 1'610'000.–
- > Équipement de pavillons scolaires provisoires à Balexert : CHF 1'460'000.–



- › Aménagement des espaces publics et travaux d'assainissement au quartier de l'Étang: CHF 1'460'000.–

### 3. Financement

Les bons résultats de ces dernières années ont permis de réduire l'endettement de la Commune de CHF 7'000'000.– en 2023 et de CHF 25'000'000.– en 2024, soit CHF 32'000'000.– au total. Les revenus fiscaux perçus en 2024 et ceux attendus pour 2025 devront permettre à la Commune de ne pas recourir à l'emprunt en 2025 pour financer ses investissements.



# GUICHET PRESTATIONS

Le guichet prestations (SGP) accueille les habitantes et habitants au cœur de la mairie afin de leur fournir diverses prestations et répondre aux questions variées. Le service a également la charge de la mise à disposition des locaux et du matériel.

## Prestations

- ▶ Délivrer les cartes d'identité
- ▶ Vendre les cartes CFF
- ▶ Verser les subventions communales pour les vélos : électriques, musculaires ou réparations
- ▶ Vendre les macarons parking
- ▶ Délivrer les attestations de vie
- ▶ Remettre les médailles pour les chiens
- ▶ Formaliser la location de matériel et la location des salles
- ▶ Gérer les arrivées et les départs des habitants d'un / pour un autre canton ainsi qu'à l'étranger, les changements d'adresse, et les différentes attestations relatives au domicile (uniquement pour les personnes de nationalité suisse domiciliées sur la commune)
- ▶ Vendre les abonnements pour la halte-garderie
- ▶ Délivrer les billets pour les spectacles verniolans
- ▶ Offrir des places pour les matchs de foot, de basket, de hockey et les répétitions de l'OSR
- ▶ Créer un compte e-démarches

Les personnes qui ne peuvent se rendre au guichet aux heures d'ouverture ont la possibilité de fixer un rendez-vous. 22 habitants ont profité de cette prestation en 2024.

---

## Chiffres-clés en 2024

### 1. Subventions, cartes journalières et macarons

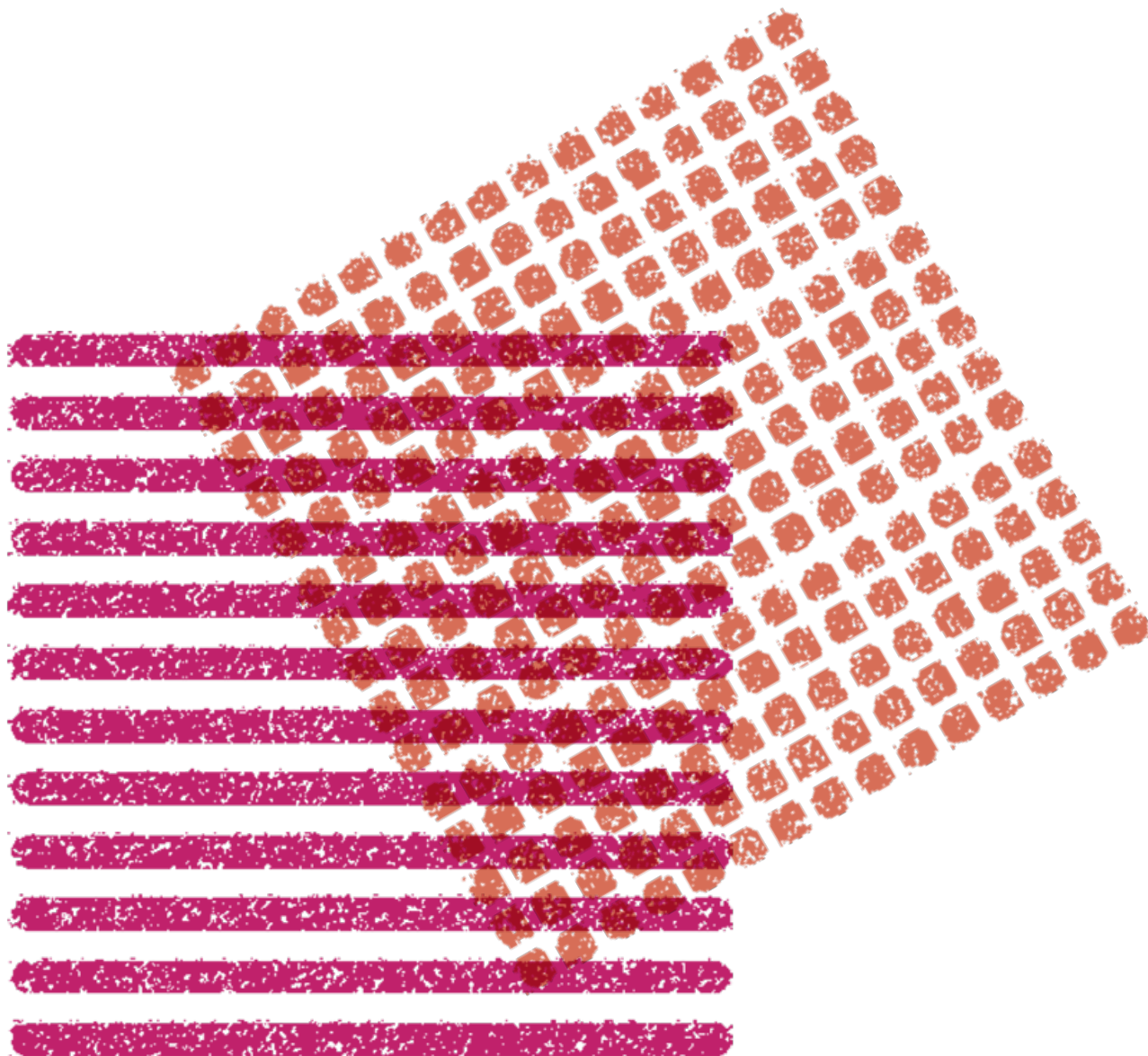
- ▶ Remboursement de 154 subventions pour vélo électrique, 9 pour vélo traditionnel et 117 subventions pour réparations, pour un montant total de CHF 39'231.-
- ▶ Vente de 3'402 cartes journalières CFF pour un total de CHF 193'501.- Depuis janvier, le contingent est national, les prix varient selon la date d'achat et les ventes se font uniquement au guichet.
- ▶ Vente de 733 macarons parkings communaux pour les employés communaux, le DIP et le GIAP, soit environ 90 par mois vendus au guichet jusqu'à fin août (avant la vente digitale)

### 2. Formalités administratives

- ▶ 301 attestations de résidence, 100 attestations de départ et 49 certificats de domicile
- ▶ délivrés pour un montant total de CHF 12'050.-. À cela s'ajoutent 204 prestations gratuites (arrivées, départs, changements d'adresse et retours)
- ▶ 292 certificats de vie exigés par les caisses de pension et banques (CHF 5.- l'unité)
- ▶ 467 cartes d'identité adultes et 151 cartes d'identité enfants
- ▶ 1416 médailles de chiens (soit 116 de plus que 2023)
- ▶ 34 comptes e-démarches ont été créés au guichet

### 3. Locations

- ▶ Location de matériel pour 156 prêts associatifs et 6 prêts privés
- ▶ Locations permanentes (salles de gymnastiques et rythmiques) : CHF 63'527.- (cette augmentation de 60 % par rapport à 2023 s'explique par un paiement anticipé sur l'année scolaire 24-25).
- ▶ Locations occasionnelles (centres de quartier et salles des fêtes) : augmentation de 2,5 % pour un montant total de CHF 229'377.-
- ▶ La réservation en ligne des centres de quartier a baissé de 26 % par rapport à 2023.
- ▶ Location du chalet Planachaux : hausse de 38 % pour un total de CHF 26'965.-



# POLICE MUNICIPALE

Le service de la police municipale (SPM) contribue au maintien de l'ordre public et à la tranquillité de la population verniolane.

## Prestations

- ▶ Assurer la sécurité des espaces publics et de certaines manifestations
- ▶ Lutter contre la petite et moyenne criminalité, notamment les incivilités en misant sur la prévention et le travail en réseau
- ▶ Lutter contre le harcèlement de rue et accompagner les victimes
- ▶ Identifier les problèmes de sécurité et déployer des actions particulières
- ▶ Favoriser les relations entre la police et les habitants
- ▶ Garantir la mobilité de stationnement

---

## Projet réalisé en 2024

### Nouveau poste de police municipale mobile

Dans un contexte où la sécurité et la proximité avec les citoyens sont devenues des priorités essentielles pour nos collectivités, nous avons mis en place la création d'un poste de police municipale mobile. Ce véhicule innovant, conçu pour sillonner les différents quartiers de notre ville, a pour mission d'accueillir la population, de recueillir les doléances, et de renforcer la sensibilisation et la prévention auprès des citoyens.

#### Objectifs du Poste Mobile

Le poste de police mobile est un espace d'accueil pour les citoyens, favorisant le dialogue et renforçant la confiance entre la communauté et les forces de l'ordre. Il centralise les doléances concernant la sécurité et les problématiques locales, ce qui aide à ajuster les interventions policières. Des sessions de sensibilisation sur des thèmes variés (sécurité routière, prévention des cambriolages, lutte contre le harcèlement de rue) seront organisées, ainsi qu'une orientation vers des services appropriés (associations, services sociaux). Enfin, ce véhicule sert de point de rencontre pour le recrutement, visant à promouvoir les métiers de la police et à attirer des talents diversifiés.

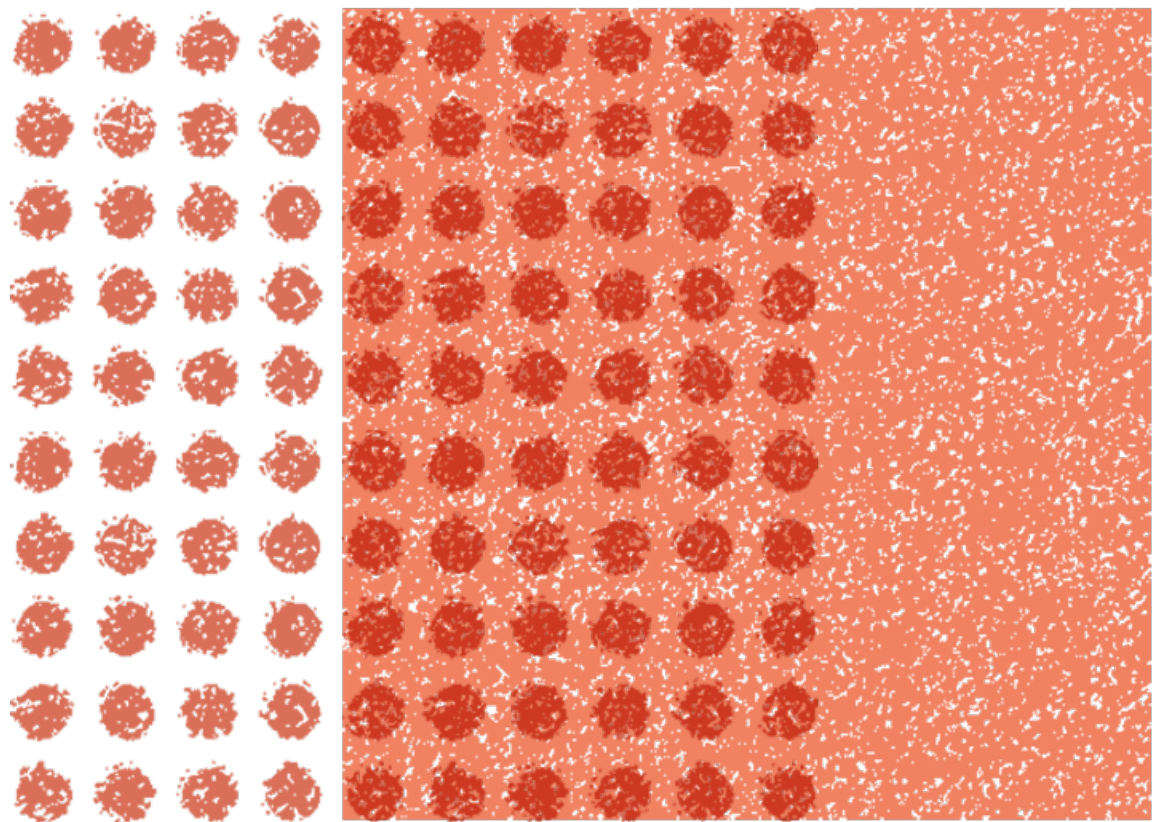
#### Polyvalence du poste de police municipale mobile

Le caractère polyvalent de ce poste de police municipale mobile est l'un de ses atouts majeurs. En plus de son rôle d'accueil et de prévention, il peut être engagé lors de manifestations, assurant ainsi une présence policière rassurante et proactive. De plus, il est équipé pour mener des opérations de contrôle routier, contribuant à renforcer la sécurité sur nos routes.

#### Conclusion

La mise en place de ce véhicule représente une avancée significative vers une police de proximité, à l'écoute et réactive. En favorisant le dialogue entre la police municipale de Vernier et ses citoyens, nous souhaitons bâtir une véritable culture de la sécurité partagée. Ce projet, ambitieux et novateur, s'inscrit dans notre volonté d'assurer un cadre de vie serein et sécurisé pour tous. Ensemble, faisons de notre ville un lieu où chacun se sent en sécurité et écouté.





# RESSOURCES HUMAINES

Le service des ressources humaines (SRH) est l'interface entre le Conseil administratif, les chefs de service et le personnel communal. A ce titre, il assure la gestion du personnel et contribue à son développement.

## Prestations

Doté d'une politique RH dynamique intégrant notamment des principes d'égalité entre femmes et hommes, les missions du SRH se déclinent notamment autour des thématiques suivantes :

- ▶ le recrutement ;
- ▶ la gestion administrative du personnel conformément aux dispositions statutaires et réglementaires ;
- ▶ la gestion financière des ressources humaines tant au niveau de la rémunération que des assurances ;
- ▶ l'évolution des compétences professionnelles du personnel à travers la formation continue ;
- ▶ la mise en place d'un dialogue social constant permettant de prévenir et de gérer les conflits, notamment avec la Commission du personnel, et le développement d'une culture d'entreprise ;
- ▶ la promotion de la santé et de la sécurité au travail (MSST) ;
- ▶ l'intégration des jeunes dans le monde du travail en proposant et en développant des places d'apprentissage et de stage.

---

## Événements marquants en 2024

### Statut du personnel

Le nouveau statut du personnel est entré en vigueur le 1er janvier 2024. Comme nous l'avions annoncé en 2023, cette nouvelle base réglementaire répond aux besoins actuels et futurs de l'administration.

### Directives du Conseil administratif

Dans la continuité du sujet précédent, l'adoption du nouveau statut du personnel a nécessité une actualisation de certaines directives du Conseil administratif afin de les adapter aux évolutions statutaires.

### Congé « FLEX »

L'introduction du congé « FLEX » a démarré le 1er septembre 2024. Pour rappel, ce congé flexible (FLEX) a pour but d'accorder un temps de récupération, jusqu'à concurrence de 10 jours par année, hors des schémas et des organisations habituels sans que cela ne perturbe le bon fonctionnement du service.

Ce nouveau congé a été sollicité 951 reprises entre septembre et décembre 2024, tous services confondus. 807 ont été acceptées et 144 refusées. Un monitoring a été mis en place visant à évaluer le dispositif et à l'adapter si besoin dans le futur.

## Gestion administrative du personnel

### 1. Mouvement du personnel fonctionnaire

Le SRH a traité 162 mouvements au cours de l'année 2024 :

- ▶ 58 engagements
- ▶ 9 départs à la retraite
- ▶ 31 départs (démissions / licenciements)
- ▶ 22 changements de fonction / service (y compris les recrutements internes)
- ▶ 42 changements de taux d'activité

Le traitement de ces mouvements requiert notamment des compétences administratives, financières et juridiques.

### Personnel auxiliaire

En sus des fonctionnaires, le SRH recrute du personnel auxiliaire nécessaire au bon fonctionnement de l'activité de l'administration. Ce personnel permet de répondre aux besoins saisonniers de certains services, comme celui des sports dans le cadre de l'ouverture estivale de la piscine du Lignon ou encore le service de l'enfance qui a besoin chaque année scolaire de compléter ses effectifs.

Le SRH a traité plus de 153 processus d'établissement de contrat de personnel auxiliaire. Par définition, ces engagements temporaires permettent de remplir des missions bien spécifiques, ils constituent néanmoins une charge de travail importante par les nombreuses formalités administratives qu'ils génèrent.

On observe depuis plusieurs années une augmentation croissante dans cette activité de gestion administrative du personnel que l'on explique par l'évolution des effectifs, mais également par du personnel plus mobile dans certains secteurs de l'administration.

### Effectif au 31 décembre 2024

Services	Personnel permanent		Personnel en formation		Totaux	
	Nombre	EPT	Nombre	EPT	Nombre	EPT
Aménagement (SAM)	9	8.80	1	1	10	9.80
Bâtiment (SBA)	54	52.70	7	7	61	59.70
Cohésion sociale (SCS)	63	47.20	2	2	65	49.20
Culture et communication (SCC)	22	17.70	2	2	24	19.70
Enfance (SEN)	360	256.50	15	15	375	271.50
Environnement urbain (SEU)	65	61.35	4	4	69	65.35
Espace public (SEP)	3	2.70			3	2.70
Finances (SFI)	9	7.70	2	2	11	9.70
Guichet prestations (SGP)	6	5.05	1	1	7	6.05
Police municipale (SPM)	38	32.30	1	1	39	33.30
Ressources humaines (SRH)	13	10.70	2	2	15	12.70
Secrétariat général (SSG)	13	9.40			13	9.40
Sports (SSP)	38	30.45	1	1	39	31.45
Technologies de l'information (STI)	6	5.30	2	2	8	7.30
<b>Totaux généraux</b>	<b>699</b>	<b>547.85</b>	<b>40</b>	<b>40</b>	<b>739</b>	<b>587.85</b>

## 2. Recrutement

Afin de répondre aux besoins de l'administration, le SRH a étroitement collaboré avec les services pour procéder à l'engagement de personnes compétentes. Les profils recherchés ont été très variés, parfois pointus et spécifiques, et notre mode de faire en constante évolution a permis de respecter les principes et usages à l'embauche fondés sur des critères d'objectivité et de transparence.

Plus de 40 offres d'emploi ont été publiées sur notre plateforme de recrutement, suscitant plus de 130'000 vues et environ 7'000 postulations, et plus d'une dizaine de postes ont été ouverts en interne, à l'attention du personnel de l'administration uniquement, favorisant ainsi la mobilité interne.

Pour les jobs d'été, 203 jeunes, âgés de 15 ans révolus à 17 ans, se sont inscrits dont 82 ont bénéficié d'un contrat de travail pour la période estivale. Pour les emplois étudiants, destinés à un public âgé de 18 à 25 ans, 211 dossiers ont été enregistrés pour les 8 places de travail disponibles. Ces dernières années, on relève un intérêt marqué pour ce type d'emploi destiné aux jeunes.

### 3. Formation

L'encouragement et l'accompagnement du personnel dans ses démarches de formation ainsi que la gestion des apprentis et des stagiaires sont les missions principales de ce secteur.

#### Formation duale

La formation duale suscite toujours un grand engouement. Près de 530 jeunes ont déposé leur candidature pour trouver une place de formation pour la rentrée scolaire 2024.

Nous continuons de veiller à offrir des places d'apprentissage et de stage de qualité et en nombre. Au fil des années, le nombre de places proposées a considérablement évolué.

Le SRH a aussi pour objectif de privilégier l'engagement de jeunes issus du degré secondaire I qui rencontrent des difficultés à trouver une place d'apprentissage puisqu'ils sont en concurrence avec des jeunes au parcours scolaire plus étoffé voire qui ont déjà entrepris ou réussi des formations initiales.

Cette année encore, tout le personnel en formation a réussi et obtenu son CFC ou sa maturité professionnelle.

#### Apprenties, apprentis et stagiaires – Rentrée scolaire (état au 1<sup>er</sup> septembre 2024)

Apprentissage / Stage MPC	1 <sup>e</sup> année	2 <sup>e</sup> année	3 <sup>e</sup> année	4 <sup>e</sup> année	Total
Employé·e de commerce	1	1	1	–	3
Horticulteur·trice – option paysagisme	1	0	1	–	2
Assistant·e socio-éducatif·tive	1	7	3	–	11
Mécanicien·ne en maintenance automobile	1	1	0	–	1
Agent·e d'exploitation	3	0	0	–	3
Aide-menuisier·ère	0	1	0	–	1
Agent·e en information documentaire	1	0	1	–	2
Opérateur·trice en informatique	1	0	1	–	2
Employé·e en cuisine	0	1	0	–	1
MPC	–	–	–	4	4
<b>Total</b>	<b>9</b>	<b>11</b>	<b>7</b>	<b>4</b>	<b>31</b>

Pour les encadrer, nous avons pu compter sur une trentaine de formateurs qui s'investissent quotidiennement, en plus de leurs activités, dans la transmission de leurs savoirs.

#### 4. Rémunération

Les missions de ce domaine sont notamment d'assurer l'ensemble de la gestion administrative et financière des salaires et des absences du personnel.

8'753 décomptes de salaire ont été établis au cours de l'année 2024. En sus des salaires du personnel communal, le SRH est également chargé d'assurer le paiement des jetons de présence des membres du Conseil municipal, ainsi que le paiement de la solde des pompiers volontaires.

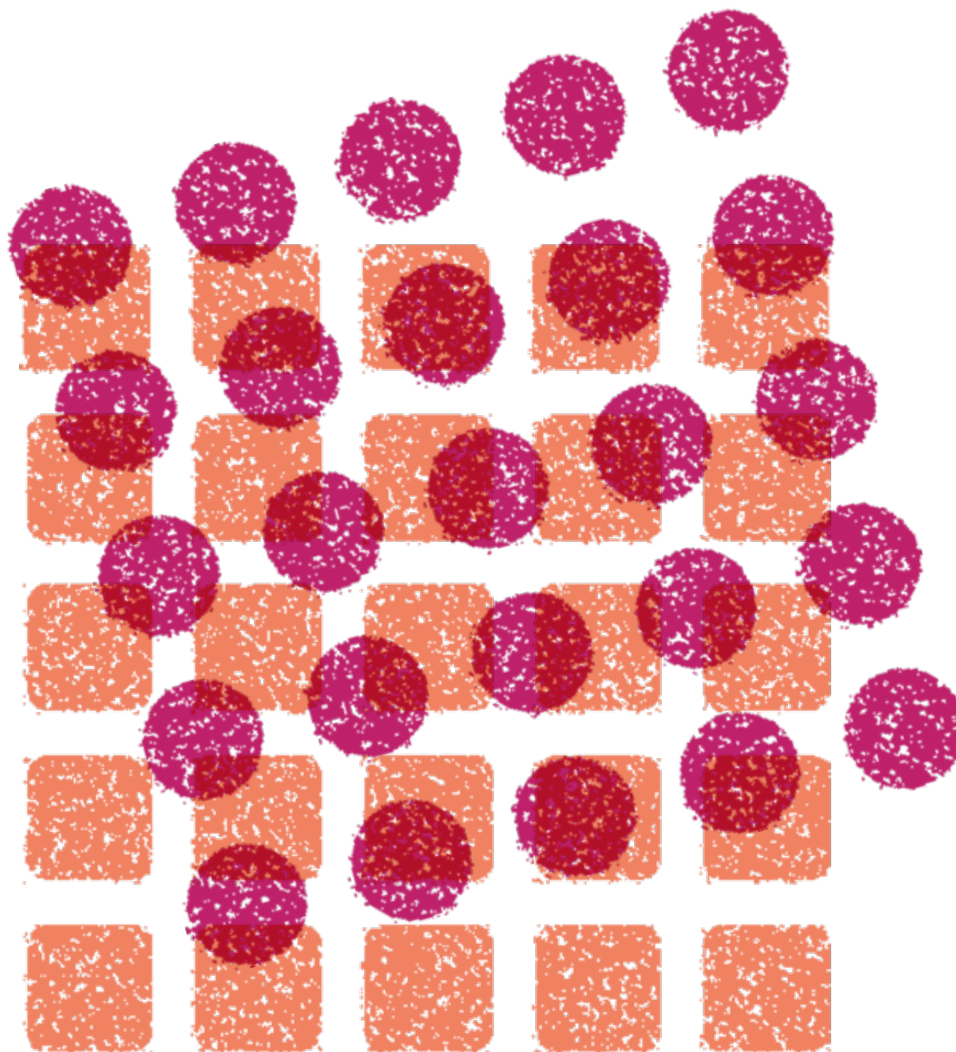
#### 5. Absences

Nous avons établi 160 déclarations d'accident en 2024, 108 concernaient des accidents non professionnels et 52 des accidents professionnels. Ces derniers font systématiquement l'objet d'une analyse afin d'évaluer s'il y a lieu de prendre des mesures complémentaires visant à réduire les risques.

En ce qui concerne la maladie, notre assurance prend en charge les cas dès le 151<sup>e</sup> jour d'absence. Le SRH a effectué 39 annonces à notre assureur.

20 congés maternité ont été enregistrés en 2024 dont 8 ont été suivis par un congé éducatif, 10 congés paternité ont fait l'objet d'un traitement.

En raison d'une atteinte à leur santé, plusieurs collaborateurs ont bénéficié d'un accompagnement particulier durant l'année. Il s'est notamment traduit par des entretiens individuels menés par le SRH et une collaboration étroite avec nos médecins-conseils et les assurances sociales.



# SECRÉTARIAT GÉNÉRAL

Le secrétariat général (SSG) dirige et coordonne les activités des services communaux. Il pilote des projets transversaux et s'assure de la délivrance de prestations de qualité à la population, dans le souci d'un usage efficace et responsable des deniers publics. Le SSG soutient le Conseil administratif et le Conseil municipal dans l'exercice de leurs fonctions en étant force de proposition.



## Prestations

- ▶ Organiser les séances plénières du Conseil municipal (convocation, présence lors des séances et suivi des décisions prises) ainsi que les séances de commission (convocation et suivi des décisions prises)
- ▶ Organiser les séances du Conseil administratif
- ▶ Gérer les agendas des conseillers administratifs
- ▶ Veiller à la bonne exécution des décisions prises
- ▶ Apporter appui et conseil au Conseil administratif et la présidence du Conseil municipal
- ▶ Suivre les contentieux judiciaires
- ▶ Assurer les liens avec les instances cantonales (SAFCO) et intercommunales (ACG notamment)
- ▶ Mettre en place et à jour un système de contrôle interne
- ▶ Assurer une veille stratégique et soutenir le Conseil administratif dans la conduite stratégique de l'administration
- ▶ Vérifier le bien-fondé des projets de décisions et de délibérations et assurer leur suivi
- ▶ Contrôler le respect des délais de réponse des courriers adressés au Conseil administratif

---

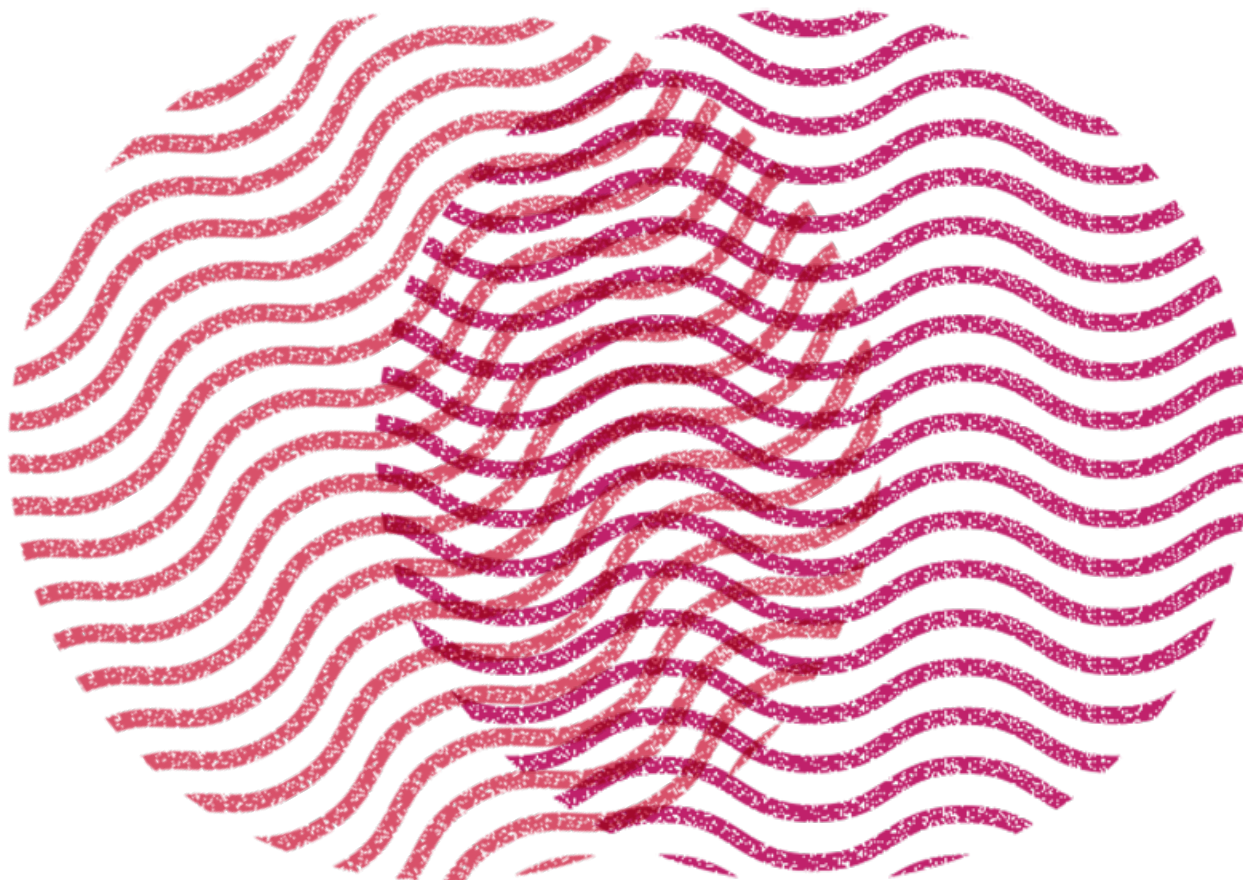
## Projets réalisés en 2024

Les différentes crises qui ont été traversées ont mis en évidence la nécessité de consolider l'administration en améliorant le cadre de la gestion de crise. C'est ainsi qu'un plan spécifique pour la gestion de situation caniculaire a été élaboré comprenant l'élaboration de plans de continuité des activités (PCA).

De manière plus générale, un travail portant sur l'élaboration d'une cartographie des risques stratégiques a été initié. Venant compléter le système de contrôle interne (SCI), qui comprend naturellement un volet de gestion des risques, cet outil devra offrir un outil d'aide à la conduite pour l'exécutif communal.

Les lettres de mission des services ont été revues. Elles complètent la cartographie des processus afin de disposer d'une vue globale des activités de l'administration dans la perspective de disposer d'un SCI stabilisé et mature. Dans cette perspective, les processus devant prioritairement faire l'objet d'une modélisation ont été définis d'entente avec les responsables de services.

Enfin, un travail portant sur gestion des e-mails a été initié. L'objectif poursuivi est que cet outil, qui est souvent vécu comme envahissant, soit utilisé de manière adéquate. Moyen de communication asynchrone, il est pourtant souvent utilisé à d'autres fins, se substituant de fait à des temps d'échange directs. Il s'ensuit notamment des pertes dans la communication interne. L'usage inconsidéré et mal structuré du courriel a également des conséquences sur le bien-être au travail. Le projet élaboré en 2024, qui sera évalué cette année, a pour ambition de parvenir à un usage raisonné du mail, une ambition qui sera notamment mesurée à l'aune du nombre de courriels échangés au sein de l'administration, dont nous souhaitons qu'il diminue de 20 %.



# SPORTS

Le service des sports (SSP) soutient et encourage la pratique du sport à travers l'organisation d'événements, la mise à disposition d'installations et la collaboration avec tous les acteurs du domaine sportif.

## Prestations

- ▶ Promouvoir de la pratique du sport
- ▶ Soutenir les associations sportives
- ▶ Exploiter et gérer les infrastructures sportives

---

## Projets réalisés en 2024

### 1. Tour de Romandie

Dimanche 28 avril 2024, la Ville de Vernier a accueilli le départ et l'arrivée de l'étape finale du Tour de Romandie, une course cycliste au programme de l'UCI WorldTour, incontestablement le plus grand événement jamais organisé par la Ville de Vernier.

Le village du Tour et ses coureurs se sont installés sur le parking de la piscine et dans toute la zone industrielle du Lignon, tout proche du départ et de l'arrivée, au chemin du Château-Bloch. Ce dimanche, 140 cyclistes se sont élancés pour parcourir une distance de plus de 150 km.

Malgré la météo maussade, les spectateurs étaient présents en nombre et l'effervescence était au rendez-vous.

### 2. Plateforme de surveillance à la piscine du Lignon

Afin d'améliorer la surveillance et la sécurité de notre bassin, nous avons fait construire une plateforme de surveillance au bassin olympique.

Cette plateforme surélevée permet à nos gardiens d'avoir une vision panoramique optimale sur le bassin olympique et ainsi pouvoir repérer de suite tout signe de détresse ou comportement à risque de la part d'utilisateur. Ceci permet également une intervention plus rapide en cas de nécessité

### 3. Pumptrack à l'école des Ranches

En 2021, le skate parc de Morglas a dû être démonté pour des questions de sécurité, dès lors le secteur village de la Ville de Vernier s'est vu dépourvu d'espace dédié à ce type d'activité.

Afin d'y remédier en partie, tout en répondant au souhait des utilisateurs, nous avons réalisé un sondage auprès de la population sur le type d'activités souhaité.

Après avoir étudié les propositions avec un expert et en tenant compte de ce qui existait déjà dans les communes voisines, notre choix s'est porté sur un pumptrack aux abords de l'école des Ranches. Cette installation a l'avantage d'être adaptée aux enfants de tout âge et de pouvoir être parcourue par tous les engins à roues et roulettes non-motorisés comme les vélos, les trottinettes, les skateboards ou encore les patins à roulettes.

Outre le pumptrack, tout un lieu de vie a été créé, avec un nouveau cheminement, une placette avec table et bancs, une fontaine à eau et une plantation d'arbres afin de créer de l'ombrage. La réalisation s'est soldée par une inauguration le 15 mai 2024.

#### 4. Aménagement du parc Wellingtonia

La première étape de la réhabilitation du Parc du Wellingtonia a eu lieu en 2021 avec la création du terrain de rugby et l'arrivée de l'école du Servette Rugby Club de Genève qui y dispense des cours destinés aux enfants de moins de 12 ans.

La deuxième étape de ce projet a été une démarche participative, incluant l'ensemble des habitants du quartier, visant à aménager le contour du terrain de sport. Après avoir pris connaissance des remarques et des désirs qui nous ont été soumis, nous avons établi un projet d'aménagement, en tenant compte de la faisabilité et de la vocation du lieu.

Pensé dans l'optique de garder l'harmonie du parc en respectant le voisinage et en s'intégrant dans le paysage, ce nouvel aménagement permet à chaque public de pouvoir profiter du lieu pour se détendre, pratiquer une activité sportive ou ludique.

Des sanitaires plus adaptés et fonctionnels toute l'année ont également été installés. L'inauguration a eu lieu le 29 mai

#### 5. Gym Poussettes

Ce cours de gymnastique à destination des parents avec enfants en poussette s'est déroulé entre mai et septembre dans les différents quartiers de la ville, avec en nouveauté cette année le quartier de l'Étang. Le but de cette activité est de créer des liens entre les jeunes parents verniolans et de proposer une activité sportive avec de très jeunes enfants. Les 20 séances ont remporté un franc succès avec une participation totale de 298 personnes.

#### 6. Vernier honore ses clubs sportifs

Pour célébrer les accomplissements des clubs et de leurs sportifs, la Ville de Vernier a organisé une soirée en leur honneur le 9 septembre dernier. Dans une ambiance festive et chaleureuse, Vernier a mis en lumière ses clubs et leurs athlètes, en félicitant leurs performances d'exception et leur engagement sans faille. Du football au karaté, en passant par le cyclisme et la gymnastique, les passionnés de toutes disciplines se sont réunis pour célébrer une année de défis relevés haut la main.

#### 7. Journée thématique équilibre

Pour la première fois une journée spéciale équilibre a été organisée le dimanche 8 décembre à la piscine du Lignon. L'occasion pour le public de tous âges d'explorer et d'améliorer son équilibre avec des ateliers dans et hors de l'eau. Slackline, paddle, échasses, jeux d'empilement et éléments gonflables ont ravis petits et grands.

## 8. Odyssée des P'tits Rêveurs

Le 13 décembre, à l'initiative de la Commission de la famille et organisé par le Service des sports, un événement a permis aux écoles du Lignon et des Libellules de profiter de séances de cinéma depuis des fauteuils gonflables flottants à la piscine du Lignon.

Un total de 280 élèves de 5P et 6P ont profité avec enthousiasme de cette projection de courts et moyens métrages destinés au jeune public. L'expérience ayant rencontré un grand succès, elle sera reconduite en 2025.



# TECHNOLOGIES DE L'INFORMATION

Le service des technologies de l'information (STI) participe  
à l'élaboration, à l'application et à la mise en œuvre de la stratégie  
des systèmes d'information de la Ville de Vernier.



## Prestations

- ▶ Gestion du réseau et de la fibre optique interne\* (60 switchs, 160 bornes WiFi)
- ▶ Gestion du parc matériel (400 postes informatisés)
- ▶ Gestion du parc applicatif\* (620 comptes informatiques, 19 applications, 13 serveurs applicatifs)
- ▶ Assistance, dépannage informatique et téléphonie auprès des collaborateurs (plus de 4'000 demandes traitées en 2024)
- ▶ Formation aux collaborateurs liée à l'environnement informatique
- ▶ Gestion de la téléphonie fixe et mobile
- ▶ Gestion des projets informatiques transverses
- ▶ Veille sur les nouvelles technologies
- ▶ Gestion des archives documentaires (numérisation du courrier entrant et archivage des documents administratifs)

\* En collaboration avec le SIACG

---

## Projets réalisés en 2024

### 1. Mise en place d'un logiciel de gestion des macarons de stationnement et des subventions à la mobilité

Un nouveau logiciel a été déployé afin de permettre aux collaborateurs de formuler une demande de macaron de stationnement dématérialisé ainsi que de déposer une demande de subvention en lien avec la mobilité. Cette solution vise à simplifier les démarches administratives, centraliser le traitement des demandes et en assurer un meilleur suivi.

**Chiffre-clé :** Entre septembre et décembre, plus de 300 comptes internes/externes ont été créés dans le logiciel de gestion des macarons et subventions.

### 2. Mise en place d'un logiciel de gestion des bénévoles

Un logiciel interne a été déployé afin de faciliter la gestion des bénévoles, notamment pour les inscriptions, la répartition des tâches et le suivi des engagements. En complément, cet outil offre d'autres fonctionnalités utiles telles que la gestion des inscriptions à des événements, l'envoi d'invitations, la centralisation des informations logistiques et bien d'autres fonctionnalités.

**Chiffres clés :** Utilisé à titre de test sur un premier événement en 2024 ; déploiement prévu sur 10 événements supplémentaires en 2025.

### 3. Déploiement d'un logiciel de gestion des déchets pour les entreprises

Dans le cadre de l'amélioration du suivi des déchets produits par les entreprises locales, un logiciel spécialisé a été mis en place. Il permet de centraliser les données, d'assurer un meilleur suivi des informations transmises par les entreprises et de faciliter le travail des services administratifs.

**Chiffres clés :** Plus de 3000 entreprises ont été intégrées au nouveau système de gestion.

#### 4. Lancement d'une plateforme interne de sensibilisation à la sécurité informatique

Consciente des enjeux liés à la cybersécurité, l'administration a mis en place une plateforme interne dédiée à la formation continue. Accessible à l'ensemble des collaborateurs, elle propose des modules interactifs sur les bonnes pratiques à adopter face aux risques numériques.

**Chiffres clés :** 6 modules de sensibilisation disponibles en ligne, consultables à tout moment par les utilisateurs.

#### 5. Formation des collaborateurs aux outils numériques et à l'environnement informatique

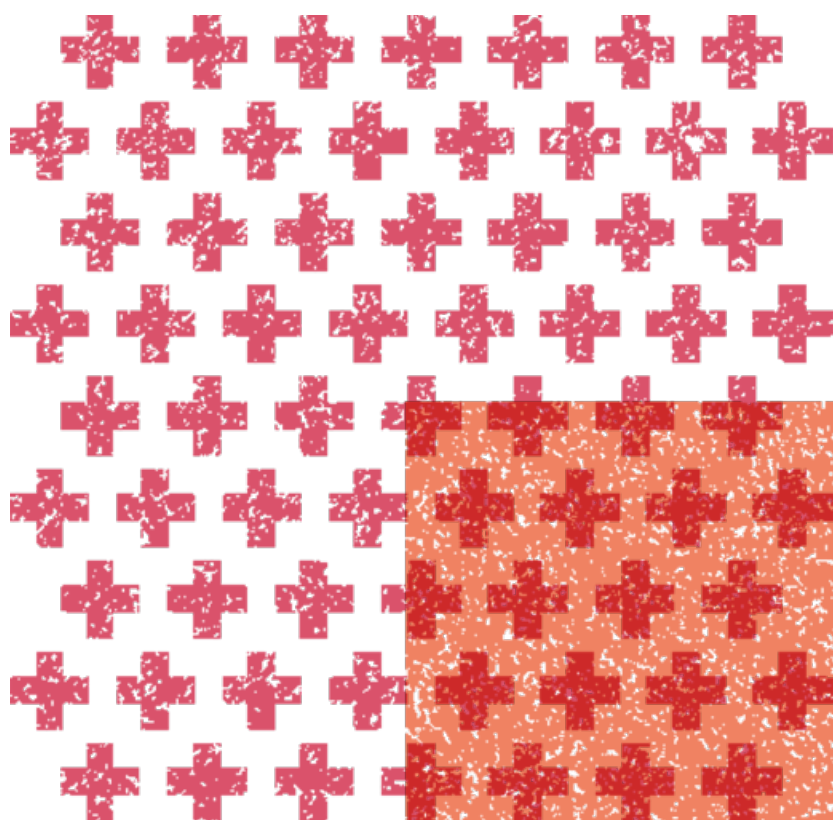
Afin de renforcer les compétences numériques des collaborateurs, plusieurs sessions de formation ont été organisées tout au long de l'année. Ces formations ont porté sur les outils bureautiques, des logiciels spécifiques utilisés dans l'administration, l'environnement informatique interne ainsi que sur les premières notions d'intelligence artificielle. L'objectif était de favoriser une meilleure autonomie des utilisateurs dans leurs tâches quotidiennes.

**Chiffres clés :** Plus de 80 collaborateurs formés sur différents outils et environnements numériques.

#### 6. Renouvellement des bornes WiFi obsolètes

Pour maintenir un niveau de performance optimal du réseau sans fil, les bornes WiFi ne bénéficiant plus de support constructeur ont été remplacées. Cette opération a permis d'améliorer la couverture et la stabilité du réseau dans plusieurs bâtiments administratifs.

**Chiffres clés :** 40 antennes WiFi remplacées sur l'ensemble du périmètre communal.



# COMPTES ANNUELS

## Bilan au 31.12.2024

Compte	Désignation	Solde au	
		31.12.2023	31.12.2024
<b>1</b>	<b>Actif</b>	<b>360'950'830.70</b>	<b>379'839'468.04</b>
<b>10</b>	<b>Patrimoine financier</b>	<b>171'240'386.81</b>	<b>228'066'183.16</b>
100	Disponibilités et placements à court terme	45'343'930.20	82'235'706.44
101	Créances	28'199'446.99	38'004'693.82
102	Placements financiers à court terme	15'471.95	10'093'773.25
104	Actifs de régularisation	5'084'415.45	5'069'760.53
107	Placements financiers	1'492'208.00	1'680'307.00
108	Immobilisations corporelles PF	91'104'914.22	90'981'942.12
<b>14</b>	<b>Patrimoine administratif</b>	<b>189'710'443.89</b>	<b>151'773'284.88</b>
140	Immobilisations corporelles du PA	172'400'298.24	128'433'869.42
142	Immobilisations incorporelles	106'003.45	28'525.46
145	Participations, capital social	10'139'938.00	15'379'937.65
146	Subventions d'investissements	7'064'204.20	7'930'952.35
<b>2</b>	<b>Passif</b>	<b>360'950'830.70</b>	<b>379'839'468.04</b>
<b>20</b>	<b>Capitaux de tiers</b>	<b>189'070'113.57</b>	<b>207'898'202.85</b>
200	Engagements courants	6'970'993.64	11'906'835.53
201	Engagements financiers à court terme	20'000'000.00	10'000'000.00
204	Passifs de régularisation	5'557'501.86	3'310'439.54
205	Provisions à court terme	5'301'493.92	6'910'772.05
206	Engagements financiers à long terme	150'500'000.00	135'500'000.00
208	Provisions à long terme		39'515'970.00
209	Engagements envers les financements spéciaux/fonds de capitaux de tiers	740'124.15	754'185.73
<b>29</b>	<b>Capital propre</b>	<b>171'880'717.13</b>	<b>171'941'265.19</b>
291	Fonds enregistrés comme capital propre	981'589.26	1'028'218.06
299	Excédent/découvert du bilan	170'899'127.87	170'913'047.13

## Compte de résultats 2024 / présentation échelonnée

Désignation	Comptes 2023	Budget 2024	Comptes 2024	Écart CHF
<b>Charges d'exploitation</b>	<b>138'200'548.98</b>	<b>144'105'366.00</b>	<b>157'815'114.27</b>	<b>13'709'748.27</b>
30 Charges de personnel	64'750'692.97	69'739'960.00	75'159'606.87	5'419'646.87
31 Charges de biens et services et autres charges d'exploitation	30'504'451.74	31'866'845.00	36'724'540.85	4'857'695.85
33 Amortissements du patrimoine administratif	14'517'213.31	11'366'200.00	11'127'990.96	-238'209.04
35 Attributions aux fonds et financements spéciaux	55'610.18		14'061.58	14'061.58
36 Charges de transfert	28'091'890.34	31'132'361.00	34'231'715.39	3'099'354.39
37 Subventions redistribuées	280'690.44		557'198.62	557'198.62
<b>Revenus d'exploitation</b>	<b>146'988'252.09</b>	<b>138'887'607.00</b>	<b>197'444'150.64</b>	<b>58'556'543.64</b>
40 Revenus fiscaux	104'171'985.10	101'077'192.00	183'412'177.71	82'334'985.71
42 Taxes	20'054'809.65	16'186'825.00	16'534'341.42	347'516.42
43 Revenus divers	176'610.06	122'000.00	223'566.87	101'566.87
46 Revenus de transfert	22'304'156.83	21'501'590.00	-3'283'133.98	-24'784'723.98
47 Subventions à redistribuer	280'690.45		557'198.62	557'198.62
<b>Résultat d'exploitation</b>	<b>8'787'703.11</b>	<b>-5'217'759.00</b>	<b>39'629'036.37</b>	<b>44'846'795.37</b>
34 Charges financières	2'390'031.19	3'054'872.00	2'374'488.77	-680'383.23
44 Revenus financiers	7'892'521.48	6'703'552.00	7'379'366.60	675'814.60
<b>Résultat financier</b>	<b>5'502'490.29</b>	<b>3'648'680.00</b>	<b>5'004'877.83</b>	<b>1'356'197.83</b>
<b>RESULTAT OPERATIONNEL</b>	<b>14'290'193.40</b>	<b>-1'569'079.00</b>	<b>44'633'914.20</b>	<b>46'202'993.20</b>
38 Charges extraordinaires			44'573'366.14	44'573'366.14
48 Revenus extraordinaires				
<b>RESULTAT EXTRAORDINAIRE</b>			<b>-44'573'366.14</b>	<b>-44'573'366.14</b>
<b>RESULTAT TOTAL DU COMPTE DE RESULTATS</b>	<b>14'290'193.40</b>	<b>-1'569'079.00</b>	<b>60'548.06</b>	<b>1'629'627.06</b>

Compte de résultats 2024, comptes plan F2N2 – 1/10

Compte	Désignation	Solde du compte 2023		Budget 2024		Solde du compte 2024		Écart CHF		
		CHARGES	REVENUS	CHARGES	REVENUS	CHARGES	REVENUS	CHARGES +	CHARGES -	REVENUS + REVENUS -
0	Administration générale									
	TOTAL CHARGES	13'662'892.02		15'524'798.00		30'657'312.44		15'132'514.44		
	TOTAL REVENUS		2'164'133.01		1'273'323.00		1'727'164.98			453'841.98
01	Conseil municipal et Exécutif									
	TOTAL CHARGES	844'851.28		997'110.00		975'307.73			21'802.27	
	TOTAL REVENUS		4'516.90		4'750.00		5'625.95			875.95
30	Charges de personnel	725'790.85		823'580.00		856'651.20		33'071.20		
	Charges de biens et services et autres charges d'exploitation	116'960.43		165'530.00		116'056.53			49'473.47	
	Charges de transfert	2'100.00		8'000.00		2'600.00			5'400.00	
42	Taxes		4'516.90		4'750.00		5'625.95			875.95
02	Services généraux									
	TOTAL CHARGES	12'818'040.74		14'527'688.00		29'682'004.71		15'154'316.71		452'966.03
	TOTAL REVENUS		2'159'616.11		1'268'573.00		1'721'539.03			
30	Charges de personnel	8'433'669.52		9'216'000.00		17'186'417.30		7'970'417.30		
	Charges de biens et services et autres charges d'exploitation	175'478.52		2'311'451.00		2'201'491.25		109'959.75		
	Amortissements du patrimoine administratif	1'138'832.66		1'138'834.00		1'138'832.76		1.24		
34	Charges financières	273.04		500.00		279.35		220.65		
	Charges de transfert	1490'787.00		1'860'903.00		1'864'674.65		3'771.65		
	Charges extraordinaires					7'290'309.40		7'290'309.40		
42	Taxes		2'100'969.46		1'204'110.00		1'664'776.43			460'666.43
	Revenus financiers		58'646.65		64'463.00		56'762.60			
1	Ordre et sécurité publique, défense									
	TOTAL CHARGES	8'106'961.23		8'869'423.00		8'331'886.46		537'536.54		
	TOTAL REVENUS		1'503'771.66		1'480'990.00		1'674'380.82			193'390.82
11	Sécurité publique									
	TOTAL CHARGES	4'564'833.04		4'991'075.00		4'592'390.37			398'684.63	
	TOTAL REVENUS		1'149'209.56		1'127'590.00		1'310'147.78			182'557.78
30	Charges de personnel	3'716'001.65		4'416'710.00		3'989'369.15			427'340.85	
	Charges de biens et services et autres charges d'exploitation	848'731.39		562'265.00		591'021.22		28'756.22		
	Amortissements du patrimoine administratif			12'000.00		12'000.00				
36	Charges de transfert	100.00		100.00					100.00	



Compte de résultats 2024, comptes plan F2N2 – 2/10

Compte	Désignation	Solde du compte 2023		Budget 2024		Solde du compte 2024		Écart CHF	
		CHARGES	REVENUS	CHARGES	REVENUS	CHARGES	REVENUS	CHARGES +	REVENUS +
42	Taxes		1'149'209.56		1'093'090.00		1'310'147.78		217'057.78
44	Revenus financiers				34'500.00				34'500.00
14	Questions juridiques								
	TOTAL CHARGES	440'552.85		497'000.00	174'400.00	451'860.00	204'449.84		30'049.84
	TOTAL REVENUS		17'1443.20						
31	Charges de biens et services et autres charges d'exploitation	127.80				83.05		83.05	
36	Charges de transfert	440'425.25		497'000.00		451'776.95		45'223.05	
42	Taxes		86'230.00		113'200.00		76'666.10		36'533.90
44	Revenus financiers		45'463.20		9'200.00		30'883.74		21'683.74
46	Revenus de transfert		39'750.00		52'000.00		96'900.00		44'900.00
15	Service du feu								
	TOTAL CHARGES	2'850'165.88		3'042'815.00	134'000.00	3'058'996.07	128'000.00	16'181.07	6'000.00
	TOTAL REVENUS		130'400.00						
30	Charges de personnel	189'899.15		187'000.00		176'166.20		10'833.80	
31	Charges de biens et services et autres charges d'exploitation	238'334.28		232'717.00		235'399.12		2'682.12	
33	Amortissements du patrimoine administratif	5'730.45		5'731.00		5'731.95		0.95	
36	Charges de transfert	2'416'202.00		2'617'367.00		2'630'397.00		13'030.00	
38	Charges extraordinaires					11'301.80		11'301.80	
42	Taxes		83'000.00		89'000.00		83'000.00		6'000.00
44	Revenus financiers		46'600.00		45'000.00		45'000.00		
46	Revenus de transfert		800.00						
16	Défense								
	TOTAL CHARGES	251'409.46		338'533.00	45'000.00	228'640.02	31'783.20	109'892.98	13'216.80
	TOTAL REVENUS		52'718.90						
30	Charges de personnel	20'871.00		25'530.00		23'765.50		1'764.50	
31	Charges de biens et services et autres charges d'exploitation	204'632.96		276'888.00		153'543.07		123'344.93	
33	Amortissements du patrimoine administratif	16'124.00		16'115.00		16'114.50		0.50	
36	Charges de transfert	9'781.50		20'000.00		9'210.20		10'789.80	
38	Charges extraordinaires					26'006.75		26'006.75	
42	Taxes		50.00		500.00				500.00
44	Revenus financiers		38'858.90		30'000.00		17'123.20		12'876.80

Compte de résultats 2024, comptes plan F2N2 – 3/10

Compte	Désignation	Solde du compte 2023		Budget 2024		Solde du compte 2024		Écart CHF		
		CHARGES	REVENUS	CHARGES	REVENUS	CHARGES	REVENUS	CHARGES +	CHARGES -	REVENUS + REVENUS -
46	Revenus de transfert		13'810.00		14'500.00		14'660.00			160.00
2	Formation									
	TOTAL CHARGES	22'999'384.99		20'934'012.00		22'746'132.57		1'812'120.57		
	TOTAL REVENUS		6'218'480.39		3'300'891.00		3'360'255.34			59'364.34
21	Scolarité obligatoire									
	TOTAL CHARGES	22'544'920.50		20'462'684.00		22'264'308.68		1'801'624.68		
	TOTAL REVENUS		6'086'979.12		3'171'721.00		3'183'060.21			11'339.21
30	Charges de personnel	2'718'653.85		2'967'070.00		2'665'840.25			301'229.75	
31	Charges de biens et services et autres charges d'exploitation	7'645'262.84		8'273'744.00		7'846'217.40			427'526.60	
33	Amortissements du patrimoine administratif	6'845'606.46		3'349'319.00		3'198'297.45			151'021.55	
36	Charges de transfert	5'335'297.55		5'872'551.00		5'896'391.50		23'840.50		
38	Charges extraordinaires					2'657'562.08		2'657'562.08		
42	Taxes		5'477'335.02		2'214'981.00		2'062'815.46			152'165.54
44	Revenus financiers		277'996.10		271'140.00		268'130.80			3'009.20
46	Revenus de transfert		331'648.00		685'600.00		852'113.95			166'513.95
29	Autres systèmes éducatifs									
	TOTAL CHARGES	454'564.49		47'1328.00		48'1823.89		10'495.89		
	TOTAL REVENUS		131'501.27		129'170.00		177'195.13			48'025.13
30	Charges de personnel	308'993.95		320'360.00		260'932.75			59'427.25	
31	Charges de biens et services et autres charges d'exploitation	91'394.74		111'768.00		92'297.01			19'470.99	
36	Charges de transfert	35'570.80		39'200.00		33'927.85			5'272.15	
37	Subventions à redistribuer	18'605.00				94'666.28		94'666.28		
42	Taxes		112'896.27		129'170.00		82'528.85			46'641.15
47	Subventions à redistribuer		18'605.00				94'666.28			94'666.28
3	Culture, sports et loisirs, églises									
	TOTAL CHARGES	20'298'798.33		21'904'971.00		39'819'616.51		17'914'645.51		
	TOTAL REVENUS		2'087'274.53		1'854'857.00		2'153'896.71			299'039.71
32	Culture, autres									
	TOTAL CHARGES	4'705'359.27		5'150'228.00		5'286'478.94		136'250.94		
	TOTAL REVENUS		412'770.18		285'425.00		420'820.49			135'395.49
30	Charges de personnel	2'482'088.50		2'666'790.00		2'609'542.35			77'247.65	

Compte de résultats 2024, comptes plan F2N2 – 4/10

Compte	Désignation	Solde du compte 2023		Budget 2024		Solde du compte 2024		Écart CHF		
		CHARGES	REVENUS	CHARGES	REVENUS	CHARGES	REVENUS	CHARGES +	CHARGES -	REVENUS +
31	Charges de biens et services et autres charges d'exploitation	1'719'466.37		1'701'226.00		1'691'354.20			9'871.80	
33	Amortissements du patrimoine administratif	159'131.40		137'911.00		137'909.45			1.55	
36	Charges de transfert	256'423.00		624'301.00		619'543.35			4'757.65	
37	Subventions à redistribuer	88'250.00				109'805.44		109'805.44		
38	Charges extraordinaires					118'324.15		118'324.15		
42	Taxes		170'570.08			125'180.00	151'932.10			26'752.10
43	Revenus divers		2'810.30			3'000.00	2'110.25			889.75
44	Revenus financiers		95'343.80			95'640.00	98'703.70			3'063.70
46	Revenus de transfert		55'796.00			61'605.00	58'269.00			3'336.00
47	Subventions à redistribuer		88'250.00				109'805.44			109'805.44
33	Médias									
	TOTAL CHARGES	256'661.01		280'780.00		252'638.21			28'141.79	
	TOTAL REVENUS		12'449.00			10'000.00	11'134.00			1'134.00
31	Charges de biens et services et autres charges d'exploitation	250'661.01		274'780.00		246'638.21			28'141.79	
36	Charges de transfert	6'000.00		6'000.00		6'000.00				
42	Taxes		25.00				150.00			150.00
43	Revenus divers		12'424.00				10'984.00			984.00
34	Sports et loisirs									
	TOTAL CHARGES	15'336'778.05		16'473'963.00		34'280'499.36		17'806'536.36		
	TOTAL REVENUS		1'662'055.35			1'559'432.00	1'721'942.22			162'510.22
30	Charges de personnel	6'649'030.55		6'934'600.00		6'671'746.00			262'854.00	
31	Charges de biens et services et autres charges d'exploitation	4'022'227.78		4'605'006.00		4'426'338.65			178'667.35	
33	Amortissements du patrimoine administratif	3'231'138.07		3'504'445.00		3'426'733.27			77'711.73	
36	Charges de transfert	1'424'381.65		1'429'912.00		1'415'943.80			13'968.20	
37	Subventions à redistribuer	10'000.00				20'000.00		20'000.00		
38	Charges extraordinaires					18'319'737.64		18'319'737.64		
42	Taxes		1'123'672.84							
43	Revenus divers		44'635.96			1'146'710.00	1'096'418.08			50'291.92
44	Revenus financiers		426'246.55			51'900.00	133'903.00			82'003.00
46	Revenus de transfert		57'500.00			360'822.00	466'928.25			106'106.25
47	Subventions à redistribuer		10'000.00				4'692.89			4'692.89
							20'000.00			20'000.00

Compte de résultats 2024, comptes plan F2N2 – 5/10

Compte	Désignation	Solde du compte 2023		Budget 2024		Solde du compte 2024		Écart CHF	
		CHARGES	REVENUS	CHARGES	REVENUS	CHARGES	REVENUS	CHARGES +	REVENUS +
4	Santé								
	TOTAL CHARGES	5'596.22		8'600.00		6'503.08		2'096.92	
42	Soins ambulatoires								
	TOTAL CHARGES	5'596.22		8'600.00		6'503.08		2'096.92	
31	Charges de biens et services et autres charges d'exploitation	3'596.22		6'100.00		4'003.08		2'096.92	
36	Charges de transfert	2'000.00		2'500.00		2'500.00			
5	Prévoyance sociale								
	TOTAL CHARGES	44'573'041.52		47'525'528.00		53'461'546.91		5'936'018.91	
	TOTAL REVENUS		13'816'763.90			13'076'981.00	13'311'600.66		234'619.66
52	Invalidité								
	TOTAL CHARGES	30'686.10		33'152.00		29'564.25		3'587.75	
31	Charges de biens et services et autres charges d'exploitation	30'686.10		33'152.00		29'564.25		3'587.75	
54	Famille et jeunesse								
	TOTAL CHARGES	35'358'493.48		38'137'076.00		43'302'922.15		5'165'946.15	
	TOTAL REVENUS		13'069'673.23			12'943'557.00	12'781'224.70		162'332.30
30	Charges de personnel	26'115'539.05		27'841'790.00		27'871'186.96		35'396.96	
31	Charges de biens et services et autres charges d'exploitation	3'681'225.91		4'094'666.00		3'884'884.31		209'781.69	
33	Amortissements du patrimoine administratif	577'949.07		597'891.00		580'428.17		17'462.83	
36	Charges de transfert	4'973'779.45		5'602'729.00		5'544'651.20		58'077.80	
38	Charges extraordinaires					5'415'771.51		5'415'771.51	
42	Taxes		8'811'073.88			8'981'984.00	9'117'011.95		135'027.95
43	Revenus divers		54'354.35			55'600.00	55'090.75		509.25
44	Revenus financiers		132'500.00			132'500.00	132'500.00		
46	Revenus de transfert		4'071'745.00			3'773'473.00	3'476'622.00		296'851.00
57	Aide sociale et domaine de l'asile								
	TOTAL CHARGES	8'583'961.94		8'749'300.00		9'529'560.51		780'260.51	
	TOTAL REVENUS		747'090.67			133'424.00	530'375.96		396'951.96
30	Charges de personnel	5'750'993.65		6'125'880.00		5'866'688.66		259'191.34	
31	Charges de biens et services et autres charges d'exploitation	612'926.76		644'083.00		566'941.32		77'141.68	
33	Amortissements du patrimoine administratif	58'087.00		58'087.00		58'087.00			
35	Attributions aux fonds et financements spéciaux	55'610.18				14'061.58		14'061.58	

Compte de résultats 2024, comptes plan F2N2 – 6/10

Compte	Désignation	Solde du compte 2023		Budget 2024		Solde du compte 2024		Écart CHF		
		CHARGES	REVENUS	CHARGES	REVENUS	CHARGES	REVENUS	CHARGES +	CHARGES -	REVENUS + REVENUS -
36	Charges de transfert	1'942'408.91		1'921'250.00		2'052'106.85		130'856.85		
37	Subventions à redistribuer	163'835.44				332'726.90		332'726.90		
38	Charges extraordinaires					638'948.20		638'948.20		
42	Taxes		66'214.06				80'573.70			11'753.70
44	Revenus financiers		129'234.07				86'665.81			22'061.81
46	Revenus de transfert		387'807.09				30'409.55			30'409.55
47	Subventions à redistribuer		163'835.45				332'726.90			332'726.90
59	Domaine social, non mentionné ailleurs									
	TOTAL CHARGES	600'000.00		606'000.00		599'500.00			6'500.00	
36	Charges de transfert	600'000.00		606'000.00		599'500.00			6'500.00	
6	Trafic et télécommunications									
	TOTAL CHARGES	11'694'065.34		12'729'965.00		18'451'989.07		5'722'024.07		
	TOTAL REVENUS		890'102.62			1'124'870.00				189'011.29
61	Circulation routière									
	TOTAL CHARGES	10'922'348.37		11'544'729.00		17'522'524.92		5'977'795.92		
	TOTAL REVENUS		468'408.02			57'3870.00				52'156.71
30	Charges de personnel	6'815'950.80		7'347'890.00		5'465'942.70			1'881'947.30	
31	Charges de biens et services et autres charges d'exploitation	1'993'278.75		2'053'856.00		2'195'545.51		141'689.51		
33	Amortissements du patrimoine administratif	2'012'959.42		2'046'230.00		2'046'125.48			104.52	
36	Charges de transfert	100'159.40		96'753.00		96'632.85			120.15	
38	Charges extraordinaires					7'718'278.38		7'718'278.38		
42	Taxes		78'678.05				84'914.25			8'335.75
43	Revenus divers		43'941.94							
44	Revenus financiers		307'520.08				381'490.86			9'129.14
46	Revenus de transfert		38'267.95				159'621.60			69'621.60
62	Transports publics									
	TOTAL CHARGES	154'495.62		508'636.00		339'527.65			169'108.35	
	TOTAL REVENUS		259'734.60			376'000.00				182'603.00
31	Charges de biens et services et autres charges d'exploitation	154'495.62		508'636.00					169'108.35	
42	Taxes		259'734.60			376'000.00				182'603.00

Compte de résultats 2024, comptes plan F2N2 – 7/10

Compte	Désignation	Solde du compte 2023		Budget 2024		Solde du compte 2024		Écart CHF		
		CHARGES	REVENUS	CHARGES	REVENUS	CHARGES	REVENUS	CHARGES +	CHARGES -	REVENUS +
63	Trafic, autres									
	TOTAL CHARGES	617'221.35		676'600.00		589'936.50			86'663.50	
	TOTAL REVENUS		161'960.00		175'000.00		116'435.00			58'565.00
31	Charges de biens et services et autres charges d'exploitation	48'400.35		75'000.00		53'034.15			21'965.85	
36	Charges de transfert	568'821.00		601'600.00		536'902.35			64'697.65	
44	Revenus financiers		161'960.00		175'000.00		116'435.00			58'565.00
7	Protection de l'environnement et aménagement du territoire									
	TOTAL CHARGES	7'269'858.31		7'029'494.00		10'569'663.53		3'540'169.53		196'351.42
	TOTAL REVENUS		671'077.62		736'580.00		932'931.42			
71	Approvisionnement en eau									
	TOTAL CHARGES	36'216.55		47'186.00		55'911.90		8'725.90		
31	Charges de biens et services et autres charges d'exploitation	2'916.55		13'886.00		22'611.90		8'725.90		
33	Amortissements du patrimoine administratif	33'300.00		33'300.00		33'300.00				
72	Traitement des eaux usées									
	TOTAL CHARGES	627'101.96		719'899.00		2'914'311.54		2'194'412.54		182'704.65
	TOTAL REVENUS		265'749.95		375'000.00		557'704.65			
31	Charges de biens et services et autres charges d'exploitation	306'179.70		367'500.00		392'771.12		25'271.12		
33	Amortissements du patrimoine administratif	320'922.26		352'399.00		360'493.66		8'094.66		
38	Charges extraordinaires					2'161'046.76		2'161'046.76		
46	Revenus de transfert		265'749.95		375'000.00		557'704.65			182'704.65
73	Gestion des déchets									
	TOTAL CHARGES	4'938'818.06		4'382'725.00		4'875'608.07		492'883.07		
	TOTAL REVENUS		252'551.15		298'000.00		265'222.30			32'777.70
31	Charges de biens et services et autres charges d'exploitation	4'751'215.51		4'294'475.00		4'787'640.37		493'165.37		
33	Amortissements du patrimoine administratif	81'000.00		81'000.00		81'000.00				
36	Charges de transfert	6'602.55		7'250.00		6'967.70			282.30	
42	Taxes		252'551.15		298'000.00		265'222.30			32'777.70
76	Lutte contre la pollution de l'environnement									



Compte de résultats 2024, comptes plan F2N2 – 8/10

Compte	Désignation	Solde du compte 2023		Budget 2024		Solde du compte 2024		Écart CHF		
		CHARGES	REVENUS	CHARGES	REVENUS	CHARGES	REVENUS	CHARGES +	CHARGES -	REVENUS +
	TOTAL CHARGES	46'808.93		53'262.00		48'314.20			4'947.80	
	TOTAL REVENUS		28'443.51		1'500.00		21'478.87			19'978.87
31	Charges de biens et services et autres charges d'exploitation									
36	Charges de transfert	46'808.93		53'212.00		48'314.20			4'897.80	
				50.00					50.00	
43	Revenus divers		18'443.51		1'500.00		21'478.87			19'978.87
46	Revenus de transfert		10'000.00							
77	Protection de l'environnement, autres									
	TOTAL CHARGES	71'065.49		704'232.00		1'012'578.71		308'346.71		
	TOTAL REVENUS		58'633.96		56'080.00		65'820.00			9'740.00
31	Charges de biens et services et autres charges d'exploitation	42'698.42		51'294.00		52'840.42		1'546.42		
33	Amortissements du patrimoine administratif	32'937.27		32'938.00		32'937.27			0.73	
36	Charges de transfert	635'023.80		620'000.00		710'721.55		90'721.55		
38	Charges extraordinaires					216'079.47		216'079.47		
42	Taxes		58'633.96			56'080.00				9'740.00
79	Aménagement du territoire									
	TOTAL CHARGES	1'010'253.32		1'122'190.00		1'662'939.11		540'749.11		
	TOTAL REVENUS		65'699.05		6'000.00		22'705.60			16'705.60
30	Charges de personnel	823'210.45		846'760.00		1'509'357.85		682'597.85		
31	Charges de biens et services et autres charges d'exploitation	185'003.27		260'430.00		138'581.26			121'848.74	
33	Amortissements du patrimoine administratif	-12'960.40								
36	Charges de transfert	15'000.00		15'000.00		15'000.00				
42	Taxes		45'699.05		6'000.00		22'400.60			16'400.60
44	Revenus financiers						305.00			305.00
46	Revenus de transfert		20'000.00							
8	Economie publique									
	TOTAL CHARGES	58'855.65		66'980.00		48'573.34			18'406.66	
	TOTAL REVENUS		1'925'530.98		1'755'000.00		2'132'595.29			377'595.29
82	Sylviculture									
	TOTAL CHARGES	58'455.65		62'480.00		48'323.44			14'156.56	
	TOTAL REVENUS		28'789.00		29'000.00		28'129.00			871.00

Compte de résultats 2024, comptes plan F2N2 – 9/10

Compte	Désignation	Solde du compte 2023		Budget 2024		Solde du compte 2024		Écart CHF	
		CHARGES	REVENUS	CHARGES	REVENUS	CHARGES	REVENUS	CHARGES +	REVENUS +
31	Charges de biens et services et autres charges d'exploitation	40'000.00		62'480.00		48'323.44			14'156.56
33	Amortissements du patrimoine administratif	16'455.65							
46	Revenus de transfert		28'789.00		29'000.00		28'129.00		871.00
85	Industrie, artisanat et commerce								
	TOTAL CHARGES	400.00		4'500.00		249.90		4'250.10	
31	Charges de biens et services et autres charges d'exploitation	400.00		4'500.00		249.90			
87	Combustibles et énergie								
	TOTAL REVENUS		1'896'741.98		1'726'000.00		2'104'466.29	378'466.29	
42	Taxes						101.30		101.30
44	Revenus financiers		1'896'741.98		1'726'000.00		2'104'364.99	378'364.99	
9	Finances et impôts								
	TOTAL CHARGES	11'923'126.56		12'566'467.00		20'669'745.27		8'103'276.27	
	TOTAL REVENUS		125'603'638.86		120'987'667.00		178'594'833.31	57'607'166.31	
91	Impôts								
	TOTAL CHARGES	3'531'377.92		3'842'000.00		11'817'008.71		7'975'008.71	
	TOTAL REVENUS		105'936'953.81		103'134'487.00		185'473'856.01	82'339'369.01	
31	Charges de biens et services et autres charges d'exploitation	1'146'422.33		812'000.00		6'364'190.81		5'552'190.81	
36	Charges de transfert	2'384'955.59		3'030'000.00		5'452'817.90		2'422'817.90	
40	Revenus fiscaux		104'171'985.10		101'077'192.00		183'412'177.71		82'334'985.71
42	Taxes		173'749.77		186'000.00		170'839.57		15'160.43
46	Revenus de transfert		1'591'218.94		1'871'295.00		1'890'838.73		19'543.73
92	Conventions fiscales								
	TOTAL CHARGES	5'446'070.89		5'653'895.00		6'283'449.69		629'554.69	
36	Charges de transfert	5'446'070.89		5'653'895.00		6'283'449.69			
93	Péréquation financière et compensation des charges								
	TOTAL REVENUS		15'362'850.00		14'514'117.00		-10'485'883.00		25'000'000.00

Compte de résultats 2024, comptes plan F2N2 – 10/10

Compte	Désignation	Solde du compte 2023		Budget 2024		Solde du compte 2024		Écart CHF		
		CHARGES	REVENUS	CHARGES	REVENUS	CHARGES	REVENUS	CHARGES +	CHARGES -	REVENUS +
46	Revenus de transfert		15'362'850.00		14'514'117.00		-10'485'883.00			25'000'000.00
96	Administration de la fortune et de la dette									
	TOTAL CHARGES	2'945'677.75		3'070'572.00		2'569'286.87			501'285.13	
	TOTAL REVENUS		4'275'410.15		3'304'063.00		3'574'072.65			270'009.65
31	Charges de biens et services et autres charges d'exploitation									
34	Charges financières	555'919.60		16'200.00		195'077.45		178'877.45		
		2'389'758.15		3'054'372.00		2'374'209.42			680'162.58	
44	Revenus financiers		4'275'410.15		3'304'063.00		3'574'072.65			270'009.65
97	Redistributions									
	TOTAL REVENUS		28'424.90		35'000.00		32'787.65			2'212.35
46	Revenus de transfert		28'424.90		35'000.00		32'787.65			2'212.35
	TOTAL CHARGES	140'590'580.17		147'160'238.00		204'762'969.18				
	TOTAL REVENUS		154'880'773.57		145'591'159.00		204'823'517.24			
	EXCEDENT DE REVENUS/CHARGES	14'290'193.40		-1'569'079.00		60'548.06				

## Compte des investissements 2024, comptes plan principal – 1/5

Comptes	Désignation	Solde du compte	Budget	Solde du compte	Écart CHF
		2023	2024	2024	2024
<b>0</b>	<b>Administration générale</b>				
	<b>TOTAL DEPENSES</b>	4'137'280.13	2'415'600.00	1'463'135.42	-952'464.58
	<b>TOTAL RECETTES</b>	4'341'970.00	2'174'000.00	5'947'000.00	3'773'000.00
<b>02</b>	<b>Services généraux</b>				
	<b>TOTAL DEPENSES</b>	4'137'280.13	2'415'600.00	1'463'135.42	-952'464.58
	<b>TOTAL RECETTES</b>	4'341'970.00	2'174'000.00	5'947'000.00	3'773'000.00
<b>0220</b>	<b>Services généraux, autres</b>				
	<b>TOTAL DEPENSES</b>	36'942.60			
0220.100.5290010	VERNIER 2.0 - Nouveau site internet	15'955.40			
0220.201.5060010	Renouvellement infrastructure informatique	20'987.20			
<b>0290</b>	<b>Immeubles administratifs, non mentionné ailleurs</b>				
	<b>TOTAL DEPENSES</b>	4'100'337.53	2'415'600.00	1'463'135.42	-952'464.58
	<b>TOTAL RECETTES</b>	4'341'970.00	2'174'000.00	5'947'000.00	3'773'000.00
0290.000.5040010	Sécurité incendie - Amélioration - Réalisation	216'487.80	400'000.00	74'941.80	-325'058.20
0290.000.5060010	*Divers véhicules pour le SBA		195'000.00		-195'000.00
0290.100.5620000	Fonds intercommunal pour le dev. urbain (FIDU) - Contribution	1'134'800.00	1'190'600.00	1'190'600.00	
0290.101.5040010	Salle du CM - Technique	206'976.38		1'621.50	1'621.50
0290.104.5040000	*IAC, Immeuble administratif et place de Châtelaine, avenue Henri-Golay Nord - Étude		80'000.00		-80'000.00
0290.195.5040000	*Rénovation des bâtiments communaux - Étude		150'000.00		-150'000.00
0290.197.5040010	Quartier de l'Étang - Bâtiment équip. publics - Réalisation	1'972'755.27		56'320.07	56'320.07
0290.197.5060010	Quartier de l'Étang - Bâtiment équip. publics - Equipement	11'449.55		16'960.00	16'960.00
0290.199.5040000	Bâtiment Espace Familles Avanchets - Étude	557'868.53	400'000.00	122'692.05	-277'307.95
0290.100.6323000	Fonds intercom. pour le dev. urbain - Allocations forfaitaires	2'331'000.00	574'000.00	4'347'000.00	3'773'000.00
0290.197.6310000	Quartier de l'Étang - Bâtiment équip. publics - Subvention OBA	410'970.00			
0290.197.6323000	Quartier de l'Étang - Bâtiment équip. publics - Subvention FIDU	1'600'000.00	1'600'000.00	1'600'000.00	
<b>1</b>	<b>Ordre et sécurité publique, défense</b>				
	<b>TOTAL DEPENSES</b>		190'000.00	125'787.50	-64'212.50
<b>11</b>	<b>Sécurité publique</b>				
	<b>TOTAL DEPENSES</b>		190'000.00	125'787.50	-64'212.50
<b>1110</b>	<b>Police</b>				
	<b>TOTAL DEPENSES</b>		190'000.00	125'787.50	-64'212.50
1110.000.5060010	Renouvellement de divers véhicules - Renouvellement (véhicule SPM)		120'000.00	125'787.50	5'787.50
1110.002.5060010	*Renouvellement de divers véhicules (véhicule SPM)		70'000.00		-70'000.00
<b>2</b>	<b>Formation</b>				
	<b>TOTAL DEPENSES</b>	2'208'118.32	6'250'000.00	5'638'105.46	-611'894.54
	<b>TOTAL RECETTES</b>	2'965'086.87	200'000.00	2'809'728.63	2'609'728.63
<b>21</b>	<b>Scolarité obligatoire</b>				
	<b>TOTAL DEPENSES</b>	2'208'118.32	6'250'000.00	5'638'105.46	-611'894.54
	<b>TOTAL RECETTES</b>	2'965'086.87	200'000.00	2'809'728.63	2'609'728.63
<b>2170</b>	<b>Bâtiments scolaires</b>				
	<b>TOTAL DEPENSES</b>	2'208'118.32	6'250'000.00	5'638'105.46	-611'894.54
	<b>TOTAL RECETTES</b>	2'965'086.87	200'000.00	2'809'728.63	2'609'728.63
2170.000.5290000	Plans de mobilité scolaires - Etudes	32'092.75			
2170.003.5040000	École des Ranches I - Étude	13'961.35	400'000.00	360'504.33	-39'495.67
2170.004.5040010	Ecole des Ranches 2 - Transformation - Réalisation	155'393.73		13'080.10	13'080.10
2170.004.5060010	Acquisition de pavillons provisoires pour l'école des Ranches	792'063.92		-11'039.23	-11'039.23
2170.005.5040010	Ecole des Ranches 2 - Reconstruction partielle suite incendie - Etude et réalisation	1'049'531.37	3'500'000.00	3'238'618.23	-261'381.77
2170.006.5040010	Ecole de Poussy - Préau couvert - Réalisation		200'000.00	198'950.85	-1'049.15
2170.008.5060010	Ecole de Balexert - Pavillons modulaires scolaires et parascolaires - Etude et réalisation		2'000'000.00	1'455'078.26	-544'921.74
2170.009.5040000	École des Libellules - Rénovation - Étude		150'000.00		-150'000.00
2170.012.5040010	Salle du Lignon et salles sportives - Assainissement des façades - Réalisation	140'408.25		1'578.60	1'578.60
2170.015.5040010	Groupe scolaire Emilie de Morsier - Réalisation	3'598.25		252'278.00	252'278.00
2170.016.5040000	Étang - Groupe scolaire - Concours	21'068.70			
2170.096.5040010	Ecole des Ranches II - Centrale solaire photovoltaïque - Réalisation			129'056.32	129'056.32
2170.004.6323000	Ecole des Ranches 2 - Transformation - Subvention FIDU	200'000.00	200'000.00	200'000.00	
2170.004.6350000	Acquisition de pavillons provisoires pour l'école des Ranches - Indemnité d'assurance	720'000.00			
2170.005.6350000	Ecole des Ranches 2 - Reconstruction partielle suite incendie - Indemnité d'assurance	1'049'531.37		2'609'728.63	2'609'728.63
2170.015.6323000	Groupe scolaire Emilie de Morsier - Subvention FIDU	995'555.50			
<b>3</b>	<b>Culture, sports et loisirs, églises</b>				
	<b>TOTAL DEPENSES</b>	8'580'349.64	11'368'669.00	14'052'793.53	2'684'124.53
	<b>TOTAL RECETTES</b>	3'393'000.00	1'096'872.00	3'748'502.07	2'651'630.07

## Compte des investissements 2024, comptes plan principal – 2/5

Comptes	Désignation	Solde du compte 2023	Budget 2024	Solde du compte 2024	Écart CHF 2024
<b>32</b>	<b>Culture, autres</b>				
	<b>TOTAL DEPENSES</b>	<b>4'900'000.00</b>	<b>5'650'000.00</b>	<b>9'202'110.10</b>	<b>3'552'110.10</b>
	<b>TOTAL RECETTES</b>	<b>3'400'000.00</b>		<b>3'600'000.00</b>	<b>3'600'000.00</b>
<b>3290</b>	<b>Culture, non mentionné ailleurs</b>				
	<b>TOTAL DEPENSES</b>	<b>4'900'000.00</b>	<b>5'650'000.00</b>	<b>9'202'110.10</b>	<b>3'552'110.10</b>
	<b>TOTAL RECETTES</b>	<b>3'400'000.00</b>		<b>3'600'000.00</b>	<b>3'600'000.00</b>
3290.000.5520000	FODAC - Complément capital de dotation	1'500'000.00	5'600'000.00	5'600'000.00	
3290.000.5720000	FODAC - Subventions d'investissements à redistribuer aux communes et aux syndicats intercommunaux	3'400'000.00		3'600'000.00	3'600'000.00
3290.100.5040010	Vieux-Lignon - Changement du système de chauffage			2'110.10	2'110.10
3290.106.5040010	Maison d'Ivernois - Rénovation de la charpente		50'000.00		-50'000.00
3290.000.6720000	FODAC - Subventions d'investissements des communes et des syndicats intercommunaux à redistribuer	3'400'000.00		3'600'000.00	3'600'000.00
<b>34</b>	<b>Sports et loisirs</b>				
	<b>TOTAL DEPENSES</b>	<b>3'680'349.64</b>	<b>5'718'669.00</b>	<b>4'850'683.43</b>	<b>-867'985.57</b>
	<b>TOTAL RECETTES</b>	<b>-7'000.00</b>	<b>1'096'872.00</b>	<b>148'502.07</b>	<b>-948'369.93</b>
<b>3410</b>	<b>Sports</b>				
	<b>TOTAL DEPENSES</b>	<b>386'261.11</b>	<b>1'881'000.00</b>	<b>448'369.99</b>	<b>-1'432'630.01</b>
	<b>TOTAL RECETTES</b>			<b>130'000.00</b>	<b>130'000.00</b>
3410.000.5000010	Espace sport urbain - Pumptrack - Réaménagement	3'462.35		209'398.55	209'398.55
3410.100.5040010	CSA - Remplacement de l'éclairage des terrains de foot		150'000.00	128'444.44	-21'555.56
3410.102.5040010	*CSA - Remplacement surface terrain A		900'000.00		-900'000.00
3410.202.5040010	*Piscine du Lignon - Agrandissement de l'espace administratif		200'000.00		-200'000.00
3410.299.5040010	Piscine Lignon - CVSE, cuisine, extérieurs et restaurant	377'793.75	26'000.00	27'230.96	1'230.96
3410.302.5040000	Appel d'offre investisseur Morglas-Montfleury et CEV - Etude		105'000.00		-105'000.00
3410.401.5040000	CTA - Démolition et reconstruction - Etude	5'005.01	100'000.00	83'296.04	-16'703.96
3410.401.5040010	*CTA - Démolition et reconstruction - Réalisation		200'000.00		-200'000.00
3410.402.5040010	*CTV - Réfection des courts		200'000.00		-200'000.00
3410.299.6300000	Piscine Lignon - CVSE, cuisine, extérieurs et restaurant - Subvention			130'000.00	130'000.00
<b>3420</b>	<b>Loisirs</b>				
	<b>TOTAL DEPENSES</b>	<b>3'294'088.53</b>	<b>3'837'669.00</b>	<b>4'402'313.44</b>	<b>564'644.44</b>
	<b>TOTAL RECETTES</b>	<b>-7'000.00</b>	<b>1'096'872.00</b>	<b>18'502.07</b>	<b>-1'078'369.93</b>
3420.100.5000000	Sécurisation et renouvellement du patrimoine arboré - Etude			30'138.27	30'138.27
3420.200.5000010	Places de jeux - Renouvellement et sécurisation - Étape 4 - Réalisation			24'131.15	24'131.15
3420.202.5000010	Places de jeux - Renouvellement et sécurisation - Étape 3 - Réalisation	387'485.41	130'000.00	117'270.87	-12'729.13
3420.208.5000010	Parc Wellingtonia - Aménagement et alimentation électrique des vestiaires	11'346.75		237'803.83	237'803.83
3420.210.5000000	Quartier de l'Etang - Réaménagement du parc - Etude	25'947.55		13'402.81	13'402.81
3420.210.5000010	Quartier de l'Etang - Réaménagement du parc - Réalisation	1'882'635.77	500'000.00	589'067.13	89'067.13
3420.297.5000010	*Lutte contre les îlots de chaleur - Étude et réalisation		150'000.00		-150'000.00
3420.299.5000010	Route de Vernier, Parc CFF - PLQ29847 voie CFF - Réalisation	328'337.20	360'710.00		-360'710.00
3420.400.5000010	Street-workout du Lignon - Agrandissement		145'000.00	365.00	-144'635.00
3420.504.5040000	Centre de Quartier Balxert - Démolition et reconstruction - Étude		200'000.00	171'735.75	-28'264.25
3420.534.5040000	MQ Libellules - Aménagement dans immeubles FED - Etude			1'026.95	1'026.95
3420.534.5040010	MQ Libellules - Démolition et reconstruction - Réalisation	660'335.85	2'000'000.00	3'217'371.68	1'217'371.68
3420.624.5040000	*Carambole - Étude		100'000.00		-100'000.00
3420.705.5060010	Libellules - Edicule no. 2 - Bricothèque		51'959.00		-51'959.00
3420.900.5000010	*Achat d'une surface de la parcelle Actaris pour la réalisation de la MQ, sise à la rte de l'Usine-à-Gaz		200'000.00		-200'000.00
3420.210.6310000	Quartier de l'Etang - Réaménagement du parc - Réalisation - Subvention		1'062'500.00		-1'062'500.00
3420.210.6350000	Quartier de l'Etang - Réaménagement du parc - Participation des entreprises privées			18'502.07	18'502.07
3420.299.6350000	Route de Vernier, Parc CFF - PLQ29847 voie CFF - Réalisation - Participation promoteur		34'372.00		-34'372.00
3420.300.6360000	Terrain multisports du Lignon - Contribution	-7'000.00			
<b>5</b>	<b>Prévoyance sociale</b>				
	<b>TOTAL DEPENSES</b>	<b>122'788.60</b>	<b>2'087'500.00</b>	<b>818'794.72</b>	<b>-1'268'705.28</b>
<b>54</b>	<b>Famille et jeunesse</b>				
	<b>TOTAL DEPENSES</b>	<b>122'788.60</b>	<b>17'500.00</b>	<b>818'794.72</b>	<b>801'294.72</b>
<b>5451</b>	<b>Crèches et garderies</b>				
	<b>TOTAL DEPENSES</b>	<b>122'788.60</b>	<b>17'500.00</b>	<b>818'794.72</b>	<b>801'294.72</b>
5451.000.5040010	Av. Henri-Golay - Transformation et équipement - Extension EVE Simonet	47'397.05		660'889.95	660'889.95
5451.001.5040010	EVE Vernier Village - Centrale solaire photovoltaïque - Réalisation			135'004.15	135'004.15
5451.008.5060010	EVE Simonet - Equipement initial	13'392.03		19'911.70	19'911.70
5451.011.5060010	EVE Étang - Équipement	61'999.52	17'500.00	2'988.92	-14'511.08
<b>57</b>	<b>Aide sociale et domaine de l'asile</b>				

Compte des investissements 2024, comptes plan principal – 3/5

Comptes	Désignation	Solde du compte	Budget	Solde du compte	Écart CHF
		2023	2024	2024	2024
	TOTAL DEPENSES		2'070'000.00		-2'070'000.00
5790	Assistance, non mentionné ailleurs				
	TOTAL DEPENSES		2'070'000.00		-2'070'000.00
5790.000.5040010	*SCS - Acquisition et aménagement nouveaux locaux		2'070'000.00		-2'070'000.00
6	Trafic et télécommunications				
	TOTAL DEPENSES	5'238'345.61	18'201'500.00	12'745'804.54	-5'455'695.46
	TOTAL RECETTES	2'141'723.50	14'082'500.00	619'076.40	-13'463'423.60
61	Circulation routière				
	TOTAL DEPENSES	5'208'662.76	17'841'500.00	12'612'106.79	-5'229'393.21
	TOTAL RECETTES	2'141'723.50	14'082'500.00	619'076.40	-13'463'423.60
6150	Routes communales				
	TOTAL DEPENSES	4'651'790.64	15'143'500.00	12'421'689.74	-2'721'810.26
	TOTAL RECETTES	2'141'723.50	14'082'500.00	619'076.40	-13'463'423.60
6150.000.5010000	Chemin du Coin-de-Terre - Réaménagement - Étude et réalisation		100'000.00		-100'000.00
6150.001.5010010	Avanchets - Réaménagement du réseau routier	195'678.54		198'003.45	198'003.45
6150.002.5010000	Actaris - Espaces publics Château-Bloch/Usine-à-Gaz/Henri-De-Buren - Etude	291'921.84	60'000.00		-60'000.00
6150.002.5010010	Actaris - Espaces publics Château-Bloch/Usine-à-Gaz/Henri-De-Buren - Réalisation		1'000'000.00	39'734.43	-960'265.57
6150.004.5010010	Chemin de Maisonneuve 12 A-B-C-D - Aménagement	6'638.60			
6150.005.5010010	Passerelle Rhône - Construction et aménagement MD - Réalisation	2'883.15	800'000.00		-800'000.00
6150.006.5010000	BHNS (bus à haut niveau de service) - Aménagement - Etude	45'067.81		22'675.61	22'675.61
6150.006.5010010	Quartier Etang - Philibert De-Sauvage	-6'959.80			
6150.007.5010010	Route Bois-des-Frères / Avenue Lignon - Réaménagement	19'324.45		51'588.65	51'588.65
6150.008.5010010	Route d'Aire / Chemin Sellières Nord - Réaménagement - Réalisation	-711'039.94			
6150.009.5010010	Chemin de la Muraille - Séparation des flux piétons et cycles, végétalisation - Réalisation		140'000.00	114'857.05	-25'142.95
6150.010.5010000	Chemin du Grand-Champ et Chemins des Grebattes - Réaménagement - Etude	16'843.20		21'836.05	21'836.05
6150.010.5010010	*Chemin du Grand-Champ et Chemins des Grebattes - Réaménagement - Réalisation		300'000.00		-300'000.00
6150.012.5010000	Chemin de Maisonneuve - Réaménagement routier - Etude	38'249.75		22'490.39	22'490.39
6150.012.5010010	Chemin de Maisonneuve - Réaménagement routier - Réalisation	75'316.68	2'400'000.00	1'222'639.23	-1'177'360.77
6150.013.5010010	Quartier Étang - Passerelle MD - Réalisation	1'599'283.11	8'308'500.00	9'023'785.16	715'285.16
6150.014.5010010	Quartier Etang - travaux de génie civil	2'732'956.95	500'000.00	1'083'839.60	583'839.60
6150.016.5010000	*Avenue Henri-Golay, rue Jean-Simonet et place Concorde - Aménagement - Étude		100'000.00		-100'000.00
6150.016.5010010	Rue Jean-Simonet - Etape 1 - Réalisation		300'000.00		-300'000.00
6150.017.5010010	Quartier Etang - Philibert De-Sauvage - Remaniements parcellaires - Réalisation	13'962.25			
6150.018.5010010	Axe de mobilité douce entre la route du Bois-des-Frères et le parking des enseignants de l'école du Lignon			14'145.90	14'145.90
6150.019.5010010	BHNS (bus à haut niveau de service) - Aménagements - Réalisation		700'000.00	355'807.32	-344'192.68
6150.020.5010010	Voie verte d'agglomération - Secteur 2 - Aménagements - Étude et réalisation	235'700.00			
6150.021.5010010	Quartier de l'Étang - Réaménagement du parc - Venelle - Réalisation		45'000.00		-45'000.00
6150.022.5010010	Voie verte d'agglomération - Secteur 1 - Tronçon Vernier - Réalisation			250'286.90	250'286.90
6150.100.5010010	Route de Peney - Aménagements - Réalisation	80'288.85			
6150.300.5010010	Place du Lignon - Réfection - Réalisation	15'675.20			
6150.400.5010010	*Assainissement de l'éclairage Public - Réalisation		350'000.00		-350'000.00
6150.500.5010010	Renouvellement de l'éclairage public énérgivore - Passages sous voies Avanchets		40'000.00		-40'000.00
6150.006.6350000	Quartier Etang - Philibert De-Sauvage - Subvention équipements	-5'219.85			
6150.013.6310000	Quartier Etang - Passerelle MD - Etude - Subvention		7'507'500.00		-7'507'500.00
6150.013.6350000	Quartier Étang - Passerelle MD - Participation PG		6'000'000.00	-53'311.50	-6'053'311.50
6150.014.6350000	Quartier Etang - Aménagement des espaces publics - Subvention équipements	2'029'383.35	375'000.00	672'387.90	297'387.90
6150.017.6350000	Quartier Etang - Ph. De-Sauvage - Remaniements parcellaires - Participation	107'700.00			
6150.300.6310000	Subventions d'investissements des cantons et des concordats	9'860.00			
6150.400.6310000	*Éclairage Public- Assainissement - Réalisation - Subvention		200'000.00		-200'000.00
6190	Routes, non mentionné ailleurs				
	TOTAL DEPENSES	556'872.12	2'698'000.00	190'417.05	-2'507'582.95
6190.093.5060010	Remplacement de divers véhicules 2024 et 2025			126'772.85	126'772.85
6190.094.5060010	*Divers véhicules (deux fourgons fermés, véhicule ramassage déchets, véhicule polyvalent) - Renouvellement		675'000.00		-675'000.00
6190.095.5060010	*Achats de machines et engins d'entretien		123'000.00		-123'000.00
6190.096.5060010	*Camion 007 avec agrégat multipont - Renouvellement		500'000.00		-500'000.00
6190.097.5060010	Camion grue électrique		900'000.00	14'615.55	-885'384.45
6190.098.5060010	Divers véhicules - Renouvellement (balayeuse routes + transporteur multifonction + vélo cargo)	556'872.12		49'028.65	49'028.65
6190.100.5040000	*CEV - Restructuration - Concours et étude		500'000.00		-500'000.00
62	Transports publics				
	TOTAL DEPENSES	29'682.85	360'000.00	133'697.75	-226'302.25
6290	Transports publics, non mentionné ailleurs				
	TOTAL DEPENSES	29'682.85	360'000.00	133'697.75	-226'302.25
6290.000.5010010	Mise aux normes PMR des arrêts TPG et végétalisation des abribus - Étape I	29'682.85	360'000.00	133'697.75	-226'302.25



## Compte des investissements 2024, comptes plan principal – 4/5

Comptes	Désignation	Solde du compte 2023	Budget 2024	Solde du compte 2024	Écart CHF 2024
<b>7</b>	<b>Protection de l'environnement et aménagement du territoire</b>				
	<b>TOTAL DEPENSES</b>	<b>4'768'413.44</b>	<b>4'706'500.00</b>	<b>1'005'633.37</b>	<b>-3'700'866.63</b>
	<b>TOTAL RECETTES</b>	<b>139'869.72</b>		<b>4'277'697.15</b>	<b>4'277'697.15</b>
<b>71</b>	<b>Approvisionnement en eau</b>				
	<b>TOTAL DEPENSES</b>			<b>24'338.70</b>	<b>24'338.70</b>
<b>7100</b>	<b>Approvisionnement en eau</b>				
	<b>TOTAL DEPENSES</b>			<b>24'338.70</b>	<b>24'338.70</b>
7100.100.5040010	Fontaines éco-potables dans les préaux des écoles et places communales - Réalisation			24'338.70	24'338.70
<b>72</b>	<b>Traitement des eaux usées</b>				
	<b>TOTAL DEPENSES</b>	<b>4'726'092.59</b>	<b>3'630'000.00</b>	<b>937'768.36</b>	<b>-2'692'231.64</b>
	<b>TOTAL RECETTES</b>	<b>139'869.72</b>		<b>4'277'697.15</b>	<b>4'277'697.15</b>
<b>720</b>	<b>Traitement des eaux usées</b>				
	<b>TOTAL DEPENSES</b>	<b>4'726'092.59</b>	<b>3'630'000.00</b>	<b>937'768.36</b>	<b>-2'692'231.64</b>
	<b>TOTAL RECETTES</b>	<b>139'869.72</b>		<b>4'277'697.15</b>	<b>4'277'697.15</b>
<b>7201</b>	<b>Traitement des eaux usées (entreprise communale)</b>				
	<b>TOTAL DEPENSES</b>	<b>139'869.72</b>	<b>330'000.00</b>		<b>-330'000.00</b>
	<b>TOTAL RECETTES</b>	<b>139'869.72</b>			
7201.000.5130010	Route de Peney - Assainissement - Réalisation - Part des propriétaires	-6'518.43			
7201.005.5110010	Comtoises - Assainissement - Réalisation - Part des propriétaires	14'056.90			
7201.008.5110010	Chemin de Maisonneuve - Assainissement - Part des travaux à la charge des riverains	132'331.25	330'000.00		-330'000.00
7201.000.6130000	Route de Peney - Assainissement - Réalisation - Participation des propriétaires	-6'518.43			
7201.005.6110000	Comtoises - Assainissement - Participation des propriétaires	14'056.90			
7201.008.6110000	Chemin de Maisonneuve - Assainissement - Participation des riverains	132'331.25			
<b>7206</b>	<b>Assainissement des eaux, équipements publics (FIA)</b>				
	<b>TOTAL DEPENSES</b>	<b>4'586'222.87</b>	<b>3'300'000.00</b>	<b>937'768.36</b>	<b>-2'362'231.64</b>
	<b>TOTAL RECETTES</b>			<b>4'277'697.15</b>	<b>4'277'697.15</b>
7206.000.5032010	Route de Peney - Assainissement - Réalisation	270'418.43		7'021.20	7'021.20
7206.001.5032000	Secteur Croissant - Aménagement et assainissement - Etude	32'883.70	100'000.00	38'076.15	-61'923.85
7206.002.5032010	Route d'Aire / Chemin Sellières Nord - Réaménagement - Réalisation	726'292.94			
7206.004.5032000	Av. Louis-Casai - Mise en séparatif du réseau d'assainissement - Etude	14'772.15		24'413.45	24'413.45
7206.004.5032010	*Avenue Louis-Casai - Assainissement - Réalisation		400'000.00		-400'000.00
7206.005.5032010	Comtoises - Assainissement - Réalisation - Part VV	35'486.80		-56'690.03	-56'690.03
7206.006.5032000	BHNS (bus à haut niveau de service) - Assainissement - Etude	9'158.15		3'286.25	3'286.25
7206.006.5032010	BHNS (bus à haut niveau de service) - Assainissement - Réalisation		100'000.00	42'759.75	-57'240.25
7206.008.5032000	Chemin de Maisonneuve - Assainissement - Étude	11'880.75	20'000.00	30'621.48	10'621.48
7206.008.5032010	Chemin de Maisonneuve - Assainissement - Réalisation	1'157'938.42	1'740'000.00	387'825.60	-1'352'174.40
7206.009.5032010	*Avenue Henri-Golay et rue Jean-Simonet - Assainissement - Étude		50'000.00		-50'000.00
7206.010.5032010	*Chemin des Grebattes - Assainissement - Réalisation		540'000.00		-540'000.00
7206.012.5032010	Actaris - Espaces publics - Assainissement HDB - Réalisation	151'075.80			
7206.014.5032010	Entretien constructif du réseau d'assainissement communal - Réalisation	13'993.29	200'000.00	150'695.95	-49'304.05
7206.022.5032010	Chemin de l'Echarpine - Assainissement - Etude et réalisation		150'000.00		-150'000.00
7206.101.5032010	Quartier de l'Etang - Collecteurs - Réalisation	2'020'869.55		375'577.90	375'577.90
7206.102.5032010	Canalisations - Assainissement	141'452.89			
7206.103.5032010	Quartier Etang - Philibert De-Sauvage - Collecteurs			-65'819.34	-65'819.34
7206.101.6322000	Quartier de l'Etang - Collecteurs - Contribution FIA			4'277'697.15	4'277'697.15
<b>73</b>	<b>Gestion des déchets</b>				
	<b>TOTAL DEPENSES</b>	<b>42'320.85</b>	<b>976'500.00</b>		<b>-976'500.00</b>
<b>7301</b>	<b>Gestion des déchets (entreprise communale)</b>				
	<b>TOTAL DEPENSES</b>	<b>42'320.85</b>	<b>976'500.00</b>		<b>-976'500.00</b>
7301.000.5090010	Installation de corbeilles de tri	42'320.85			
7301.000.5660000	*Création d'écopoints au Lignon - Participation financière		500'000.00		-500'000.00
7301.001.5060010	*Scania 004 - Renouvellement		450'000.00		-450'000.00
7301.002.5060010	*Rénovation ou amélioration des écopoints communaux		26'500.00		-26'500.00
<b>77</b>	<b>Protection de l'environnement, autres</b>				
	<b>TOTAL DEPENSES</b>		<b>100'000.00</b>	<b>43'526.31</b>	<b>-56'473.69</b>
<b>7790</b>	<b>Protection de l'environnement, non mentionné ailleurs</b>				
	<b>TOTAL DEPENSES</b>		<b>100'000.00</b>	<b>43'526.31</b>	<b>-56'473.69</b>
7790.000.5290000	Plan lumière de la Ville de Vernier et expertise sur l'éclairage des passages pour piétons		100'000.00	43'526.31	-56'473.69

Compte des investissements 2024, comptes plan principal – 5/5

Comptes	Désignation	Solde du compte	Budget	Solde du compte	Écart CHF
		2023	2024	2024	2024
8	Economie publique				
	TOTAL DEPENSES		573'000.00		-573'000.00
	TOTAL RECETTES		129'000.00		-129'000.00
87	Combustibles et énergie				
	TOTAL DEPENSES		573'000.00		-573'000.00
	TOTAL RECETTES		129'000.00		-129'000.00
8711	Usine électrique - réseau électrique [entreprise communale]				
	TOTAL DEPENSES		573'000.00		-573'000.00
	TOTAL RECETTES		129'000.00		-129'000.00
8711.000.5040010	Centrales solaires photovoltaïque sur les toits du PEV et de Ranches II - Réalisation		573'000.00		-573'000.00
8711.000.6310000	Centrales solaires photovoltaïque sur les toits du PEV et de Ranches II - Subvention		129'000.00		-129'000.00
	TOTAL DEPENSES	25'055'295.74	45'792'769.00	35'850'054.54	-9'942'714.46
	TOTAL RECETTES	12'981'650.09	17'682'372.00	17'402'004.25	-280'367.75
	INVESTISSEMENTS NETS	12'073'645.65	28'110'397.00	18'448'050.29	-9'662'346.71
	*Crédits à voter				

## Impressum

Éditeur: Ville de Vernier

Service de la culture et de la communication – CP520, 1214 Vernier

Impression: imprimerie Multicolor SA, Vernier, 2025